



FLETORJA ZYRTARE E REPUBLIKËS SË SHQIPËRISË

Botim i Qendrës së Publikimeve Zyrtare

www.qpz.gov.al

Nr.109

11 gusht

2011

P Ë R M B A J T J A

		Faqe
Vendim i KM nr.479, datë 29.6.2011	Për miratimin e strategjisë minerare të Republikës së Shqipërisë	4331
Vendim i KM nr. 529, datë 8.6.2011	Për përcaktimin e kriterëve, të procedurës dhe të mënyrës së dhënies me qira, enfiteozë apo kontrata të tjera të pasurisë shtetërore.....	4356
Urdhër i MB nr.304, datë 1.8.2011	Për delegim kompetencash.....	4366
Urdhër i MD nr.5591, datë 5.8.2011	Për krijimin e Komisionit Disiplinor të Përmbauesve Gjyqësorë Privatë.....	4366

VENDIM
Nr.479, datë 29.6.2011

PËR MIRATIMIN E STRATEGJISË MINERARE TË REPUBLIKËS SË SHQIPËRISË

Në mbështetje të nenit 100 të Kushtetutës dhe të neneve 7, pika 2 dhe 56, pika 1 të ligjit nr.10 304, datë 15.7.2010 “Për sektorin minerar në Republikën e Shqipërisë”, me propozimin e Ministrisë të Ekonomisë, Tregtisë dhe Energjetikës, Këshilli i Ministrave

VENDOSI:

1. Miratimin e Strategjisë Minerare të Republikës së Shqipërisë, sipas tekstit bashkëlidhur këtij vendimi.

2. Vendimi nr.455, datë 5.7.2006 i Këshillit të Ministrave “Për miratimin e strategjisë së zhvillimit të industrisë minerare”, shfuqizohet.

3. Kapitulli IV “Zhvillimi i industrisë minerare” i dokumentit të Strategjisë së Zhvillimit të Biznesit dhe të Investimeve, miratuar me vendimin nr.795, datë 11.7.2007 të Këshilli të Ministrave “Për miratimin e Strategjisë së Zhvillimit të Biznesit dhe Investimeve”, shfuqizohet.

4. Ngarkohet Ministria e Ekonomisë, Tregtisë dhe Energjetikës për zbatimin e këtij vendimi.

Ky vendim hyn në fuqi pas botimit në Fletoren Zyrtare.

KRYEMINISTRI
Sali Berisha

STRATEGJIA MINERARE
E REPUBLIKËS SË SHQIPËRISË 2010- 2025

1. HYRJJE

Strategjia e zhvillimit të industrisë minerare, miratuar në vitin 2006, është përditësuar me këtë strategji të re, ku arrihet vlerësimi i të gjithë komponentëve të saj, në shërbim të realizimit të qëllimit final, rritjes së mirëqenies së shtetasve shqiptarë dhe maksimizimit të përfitimeve nga industria minerare, realizimit të objektivave, përmirësimeve të kuadrit ligjor, forcimit të institucioneve minerare, planifikimit të territorit, rivlerësimit të rezervave minerale, strategjive specifike të mineraleve, marrëdhënieve të partneritetit shtet-biznes privat, politikat kombëtare dhe rajonale të punësimit, çështjet e mjedisit dhe aspekteve sociale në zonat minerare, përballjen e veprimtarive minerare në Shqipëri, parë kjo me aktivitetin minerar në rajon, në vendet europiane, e më gjerë, për të siguruar një zhvillim të qëndrueshëm dhe afatgjatë nëpërmjet investimeve efektive.

Dokumenti i Strategjisë së zhvillimit të industrisë minerare merr në konsideratë reformat politike dhe institucionale në drejtim të integritetit të vendit në strukturat e BE-së dhe i shërben politikëbërësve për të vlerësuar industrinë minerare si një burim fitimi për vendin, për punësimin dhe zhvillimin e qëndrueshëm të ekonomisë. Ky dokument përfshin koncepte të reja dhe koherente me strategjinë europiane për mineralet, sfidat, kërkesat për minerale, klasifikimit të burimeve minerare sipas parametrave të njohur ndërkombëtarë, përparësinë e zhvillimit të veprimtarive për trajtimin e mineraleve si një proces të shtimit të vlerës së tyre në vend dhe punësimit, prodhimin e produkteve të reja në këtë biznes, mënyrat e marrjes dhe shpërndarjes së informacionit, fokus të fortë në mbikëqyrjen dhe monitorimin e veprimtarive minerare ekzistuese dhe në të ardhmen, vlerësim transparent të dhënies së të drejtave minerare, transparencës për publikun, transparencës në marrjen e vendimeve, përfshirjen e autoriteteve lokale, mënyrat për të ofruar burime të tilla minerale me qëllim realizimin e aktiviteteve minerare dhe fitim maksimal për qytetarët shqiptarë, qeverisjen e mirë, luftën kundër varfërisë veçanërisht në zonat rurale, rritjen e punësimit, luftën e korrupsionit, përgatitjen e modeleve të promovimit, përsosjen e strukturave institucionale të minierave dhe të legjislacionit, duke krijuar një vizion të qartë për rolin e industrisë minerare në të ardhmen me moton: “Veprimtari minerare për një zhvillim të qëndrueshëm të sektorit dhe vendit”.

Në këtë draft vlerësohet situata aktuale e zhvillimit të sektorit, duke pasur parasysh që ai ka kaluar nëpër tri faza: faza e parë që përfshin periudhën para Luftës së Dytë Botërore shënuar nga dy ngjarje të rëndësishme të industrisë minerare, më 1922-in u hartua harta e parë gjeologjike e Shqipërisë, e para e llojit të saj në Ballkan, dhe miratimi më 1929-ën i ligjit mineral, i cili hapi rrugën për eksplorimin dhe shfrytëzimin e resurseve minerale; faza e dytë (1944-1994), shënon periudhën kur aktiviteti mineral u organizua në ndërmarrjet shtetërore dhe u konceptua si një nga shtyllat e zhvillimit ekonomik të vendit. Minierat dhe më tej industria që lidhej me to, morën një zhvillim, mbështetur në politikat e një ekonomie të centralizuar shtetërore. Kromi, bakri, qymyrguri, hekur-nikeli, argjilat, gëlqerorët, e disa minerale të tjera, u futën në rrugën e një planifikimi të centralizuar, në mbështetje të nevojave për eksport e punësim; faza e tretë, pas vitit 1994, ku koncepti i pronësisë dhe zhvillimit të veprimtarisë minerare u nda, zhvillimi i sektorit nga forma e centralizuar u bazua në konceptet e zhvillimit të tregut të lirë, ku pronësia ishte e shtetit dhe veprimtaria minerare zhvillohej nga subjektet minerare mbi bazën e përfundimit të të drejtave minerare, që në vetvete kanë konceptin e një aktiviteti koncesionar. Periudha e tranzicionit, që shndërroi industrinë minerare, nga element bazë i ekonomisë së centralizuar shtetërore, në një sektor tregu funksional për vendin, për fushën minerare, u realizua me miratimin e ligjit mineral të Shqipërisë, ku shteti mbajti të drejtën e pronësisë mbi pasuritë minerare, dhe transferoi të drejtën minerare te subjektet minerare. Kjo situatë e re ligjore përcakton detyrimet e organeve shtetërore për promovimin dhe miradministrimin e pasurive minerare të vendit dhe të drejtën e detyrimet e zotëruesve të të drejtave minerare për shfrytëzimin racional dhe të sigurt të vendburimeve minerare.

Kriza e thellë social-ekonomike, që kishte përfshirë vendin në vitet '90, krijoi pa dyshim edhe shumë probleme për industrinë minerare. Në radhë të parë ranë lidhjet me tregun tradicional, u krijua vakuum në organizimin institucional që shpuri në ulje të burimeve financiare, pati një lëvizje të madhe të kapaciteteve profesionale, u ndërpre procesi i përgatitjes së mëtejshme të vendburimeve, e më tej u bë e qartë se sistemi mineral po shkonte drejt shkatërrimit. Reformimi në aktivitetin mineral u pa si domosdoshmëri që pasuritë minerare të vendit tonë të mund të shfrytëzoheshin në mënyrë racionale, të bëheshin një burim të ardhurash dhe objekt pune për pjesën e popullsisë që kishin lidhur interesat e tyre me këtë aktivitet.

Ligji mineral i miratuar dhe aktet nënligjore, të hartuara në zbatim të tij, garantuan fillimin e procesit të reformimit të industrisë minerare, i cili u pa si një proces i vazhdueshëm për realizimin e objektivave afatgjatë të zhvillimit, objektivave afatmesëm, si një proces që të mund të mbronte këtë industri nga kolapsi total, duke pasur si qëllim konsolidimin e aktivitetit mineral në një aktivitet fitimprurës, mbështetës i prioritetëve kryesorë të zhvillimit, burim punësimi dhe sigurimin e ritmeve të një rritjeje të qëndrueshme, si garanci kryesorë për përmirësimin e klimës së biznesit në këtë sektor.

Ky reformim synoi realizimin sa më parë të procesit të privatizimit (1993-vazhdim); krijimin e një baze ligjore e administrative të bazuar në parimet e ekonomisë së tregut (1994); liberalizimin e dhënies së të drejtave minerare (1994-2010); ristrukturimi dhe komercializimi i ndërmarrjeve shtetërore (1994-1998); mbylljen e minierave joefektive, konservimi i minierave potenciale (1993-vazhdim); dhënia me koncesion e aseteve në industrinë minerare (1995-2009); rehabilitimin e zonave minerare ekzistuese dhe atyre në aktivitet.

Strategjia e zhvillimit të industrisë minerare që përcakton politikat dhe programet e veprimit të menaxhimit të burimeve minerare ekzistuese, si dhe zhvillimin e tyre në perspektivë në përputhje me zhvillimet e reja të ekonomisë shqiptare, prioritetet e zhvillimit të kësaj industrie, me objektivat afatgjatë, objektivat afatmesëm dhe imediatë, vlerësimin e potencialit mineral sipas grup-mineraleve, bazë për vendim-marrjen, planifikimin territorial, zhvillimin e qëndrueshëm të ekonomisë dhe infrastrukturës, luftës kundër varfërisë, sidomos në zonat rurale, punësimin në vijimësi, përmirësimin e bilancit valutor të vendit, transparencës dhe luftën ndaj korrupsionit, ka si vizion të saj një zhvillim të qëndrueshëm të sektorit, duke marrë parasysh impaktet ekonomike, mjedisore dhe sociale, bazuar mbi parimet e ndarjes së të ardhurave midis të gjitha niveleve të qeverisjes, kompanive dhe komuniteteve konkurruese për tërheqjen e investitorëve dhe balancuesë midis së drejtës së licencës minerare dhe taksimit të industrive përgjatë zinxhirit të vlerës.

Transparenca e të ardhurave është esenciale. Misioni i saj duhet të garantojë një strukturë minerare eficiente nga pikëpamja ekonomike, duke u mirorientuar në treg dhe zgjeruar alternativat për vetë diversitetin e aktivitetit mineral, të parashikojë transformimet që do të ndodhin në aktivitetin mineral nëpërmjet miradministrimit të burimeve natyrore për një zhvillim të qëndrueshëm dhe si i tillë një rritje të mirëqenies dhe të të ardhurave të shtetasve shqiptarë, të nxisë mbështesë dhe të inkurajojë zhvillimin dhe rritjen e prodhimit vendas, përpunimin e mineraleve për shtimin e vlerës së tyre dhe punësimin në vend, të bashkërendojë dhe bashkëveprojë programet minerare të vendit, me atë rajonal, europiane e më gjerë, të përmirësojë klimën e investimeve të huaja. Slogani i saj “Minerale dhe energji për një zhvillim të qëndrueshëm”, duke ruajtur përherë vlerat e saj profesionalizmin dhe transparencën.

2. PAMJE E PËRGJITHSHME (GJENDJA AKTUALE, SFIDAT)

Përkundër ngadalësimit të ekonomisë globale, Shqipëria ka qenë në gjendje të ruajë një situatë të qëndrueshme makroekonomike me rritje pozitive, rritje të investimeve të huaja direkte si rezultat i përpjekjeve të intensifikuara në zbatimin e një serie reformash fiskale dhe legislative për të përmirësuar klimën e biznesit, nënshkrimin të Marrëveshjes së Stabilizim-Asociimit me BE-në në qershor 2006, dhe anëtarësimit në NATO, 2009. Zhvillimi i sektorit mineral në Shqipëri është në kahe pozitive. Ky aktivitet për periudhën pas viteve 1994 po zhvillohet tërësisht nga sektori privat. Nisur nga ky fakt, për zhvillimin e mëtejshëm të këtij sektori duhet që elementin bazë të politikave minerare ta përbëjë tërheqja e investimeve nga sektori privat për kërkim-zbulim, shfrytëzim, miradministrim i pasurive minerale dhe shfrytëzim racional i tyre, veprimtari të mbrojtjes mjedisore, rritja e elementit të kualifikuar në veprimtaritë minerare etj.

Politikat ekzistuese dhe strategjia e zhvillimit të sektorit mineral është përcaktuar në disa dokumente bazë, si: ligji nr.10 304, datë 15.7.2010 “Për sektorin mineral në Republikën e Shqipërisë” dhe aktet e tij nënligjore, Programi i Qeverisë së Shqipërisë (2009-2013); Strategjia Kombëtare për Zhvillim dhe Integrim (2007-2013); Strategjia e Zhvillimit të Biznesit dhe Investimeve (2007-2013); Strategjia për Zhvillimin e Industrisë Minerare (2006).

Shqipëria është një vend i pasur me burime minerare, kjo një fushë specifike zhvillimi, krahasuar me rajonin dhe vendet europiane dhe me mundësi të mëdha profesionale në këtë fushë për t'i bërë këto burime fitimprurëse. Struktura gjeologjike e Albanideve ka kushtëzuar një shpërndarje të gjerë dhe të larmishme të mineraleve. Në zonat tektonike të brendshme numërohen koncentrimet kryesore të depozitave të mineraleve metalike, ndërsa në ato të jashtme, depozitimet e naftës dhe gazit natyror. Përbërja e pasur metalogjene e këtyre zonave përbën karakteristikën kryesore të territorit shqiptar. Inventari i burimeve minerare përfshin mineralet metalike (krom, bakër, zink, hekur-nikel, nikel-silikat, sulfite të nikelit, boksite, titano-manjetikët, metalet e çmuara, rërat bregdetare etj.), mineralet industriale (olivinite, dolomitë, argjilat, magnezite, gipset, fosforite, xham vullkanik, gurët dekorativë, gëlqerorë të mermerizuar, bazalte, kuarcite, rëra kuarcore e feldshpatike etj.) qymyret dhe torfat, materialet e ndërtimit, ujërat minerale dhe ato nëntokësore etj. Zbulimi, nxjerrja dhe përpunimi i mineraleve përbën një aktivitet shumë të rëndësishëm për ekonominë shqiptare.

Referuar regjistrimit mineral, të datës 31.12.2010 në industrinë minerare kanë qenë në aktivitet 736 leje minerare, nga të cilat 667 leje shfrytëzimi, 69 leje kërkimi, zbulimi dhe kërkim-zbulimi (tabela 1). Për vitin 2009 është realizuar një eksport prej 81,5 mln eurosh kundrejt 34,4 mln eurove të realizuara në vitin 2005. Numri i punonjësve të punësuar në industrinë minerare në fund të vitit 2009 është rreth 6 683 punonjës kundrejt 3 840 punonjësve të punësuar në fund të vitit 2005; investimet në industrinë minerare nga sektori privat për periudhën 2006-2009 kapin vlerën 216,5 mln \$ kundrejt 66,4 mln \$ investime të realizuara për periudhën 2002-2005. Siç del nga të dhënat e mësipërme dhe krahasimet e bëra, për 3- 4 vitet e fundit rritja vjetore është mbi 10%, pa llogaritur futjen e mineraleve të reja në qarkullim kryesisht të materialeve të ndërtimit.

Tabela 1. Gjendja e lejeve minerare sipas regjistrimit minerar të datës 31.12.2010

Leje shfrytëzimi sipas regjistrimit minerar më 31.12.2010		Leje kërkimi, zbulimi, kërkim-zbulimi sipas regjistrimit minerar më 31.12.2010	
Gurë gëlqeror	255		
Krom	230		
Gurë dekorativë	55		
Bakër	4	Krom	37
Argjilë	27	Bakër	7
Fe - Ni	24	Fe - Ni	5
Të tjera	72	Të tjera	20
Totali	667	Totali	69

Industria minerare përballet aktualisht me një seri sfidash që kërkojnë domosdoshmërisht një koordinim të partneritetit të shtetit me biznesin minerar. Pozicionimi i shtetit si pronar i pasurive minerare, partneriteti me subjektet minerare për zhvillimin e industrisë minerare kërkon rregulla të qarta për ecurinë e aktivitetit minerar, i cili i parë nën eksperiencën e deritanishme 15-vjeçare kërkon të vlerësojë problematikat, të japë zgjidhje të qëndrueshme efikase me një qëllim të vetëm rritjen e mirëqenies së shtetasve shqiptarë.

Kërkesa gjithnjë në rritje për lëndë të para minerale në vend, dhe më gjerë, përballimi i kërkesave të tregut të brendshëm (ku aktualisht ekziston një treg i brendshëm disa qindra milionë USD) dhe kryesisht atij të jashtëm ka filluar dhe duhet të vazhdojë, duke studiuar potencialin më efektiv mbi bazën e zhvillimeve teknologjike të kohës, mundësisë së pasurimit dhe trajtimit të mëtejshëm të mineraleve tona, mundësisë së hapjes ndaj tregut rajonal dhe sidomos atij europian e global. Në këtë drejtim vërejmë së investimet nga firmat vendase janë rritur nga viti në vit, duke evidentuar aktualisht firma me prodhim dhe financa të konsoliduara në njësitë nxjerrëse dhe përpunuese. Këtyre nismave duhet t'i paraprijë programimi afatmesëm dhe afatgjatë i zhvillimit të punimeve të kërkimit gjeologjik dhe zbulimit, vlerësimit të rezervave sipas standardeve ndërkombëtare për mineralet tradicionale të vendit tonë dhe të tjerëve, duke synuar planifikimin minerar si pjesë e planifikimit të territorit dhe hartimin e hartës së zonave minerare për promovimin e tyre.

Konjuktura aktuale favorizuese e çmimeve të mineraleve ka drejtuar interesin e shumë investitorëve për industrinë minerare, sidomos në mineralet metalike, krom, bakër, nikel, hekur-nikel. Në këtë situatë duhet një përgjigje bazuar në politikat afatshkurtra dhe pragmatiste, duke pasur parasysh dhe paqëndrueshmërinë e çmimeve dhe kurbat e lëvizjes së tyre. Duhet drejtuar kapitali minerar në tendencat e rritjes së sasisë së prodhimit për krom, nikel, bakër dhe përfitimet momentale të drejtohen për rritjen e shkallës së përpunimit dhe daljes në treg me produkte të reja, në mënyrë që të përballohen në të ardhmen lëkundjet periodike të çmimeve në tregun ndërkombëtar. Bakri duhet, medoemos, të kthehet në ciklin e plotë për të rritur vlerën e tij dhe njëkohësisht mundësitë e punësimit nëpërmjet zgjerimit të rezervave dhe rritjes së prodhimit në ato ekzistuese. Vendburimet kryesore si ai i Munellës, doemos duhet të shkojnë drejt përpunimit të plotë të mineralit. Kromi duhet të shkojë drejt përpunimit, duke ulur në minimum eksportin si mineral dhe rritur eksportin si ferrokrom, zgjerimi i rezervave për kromet e varfra e trajtimi i tyre për prodhim koncentratesh kromi. Vendburimet kryesore të Bulqizës dhe Batrës kërkojnë doemos një koordinim të bizneseve të vogla që sasia e përgjithshme e mineralit të këtyre vendburimeve të shkojë në përpunim të plotë. Nikeli duhet të çlirohet nga faza e zbulimit dhe të zhvillohet në drejtim të shfrytëzimit dhe metalurgjisë, duke krijuar një potencial të ri për ekonominë, që momentalisht është duke shfrytëzuar kapacitetet e lira të objekteve përpunuese metalurgjike të rajonit të Ballkanit (Maqedoni, Kosovë, Greqi etj.). Prodhimi i produkteve të reja nga gëlqerorët për industrinë kimike etj.

Nevojat për minerale energjetike po nxjerrin dhe njëherë në pah mundësinë e rihapjes së minierave të mineraleve energjetike mbi bazën e përlllogaritjeve të kostos së energjisë së prodhuar prej tyre në një situatë kur çmimi i energjisë për njësi është rritur dhe mbyllja apo konservimi i minierave të mineraleve energjetike është kryer në situata të tjera, e parë kjo dhe si një mundësi e re për balancimin e sistemit tonë energjetik nëpërmjet TEC-eve me kapacitete të vogla pranë minierave.

Aktiviteti mineralar është një burim i madh punësimi në mënyrë të veçantë për zonat rurale, ku ky aktivitet tradicionalisht punësonte rreth 50% të fuqisë së aftë për punë. Megjithëse shifra e punësimit në industrinë minerare aktualisht nuk është e lartë, përsëri ajo kontribuon dukshëm në mbajtjen e një baze rurale të kualifikuar dhe është kusht kryesor për një ekonomi rurale të strukturuar mirë. Sot numërohen rreth 7100 punonjës në këtë industri dhe mundësitë janë për shifra shumë më të larta, duke evituar kështu mundësitë e migrimit të brendshëm të popullatës dhe problemeve sociale dhe të infrastrukturës që e shoqërojnë këtë migrim, duke garantuar zhvillimin e këtyre zonave dhe një shpërndarje e zhvillimit të biznesit dhe në zonat rurale. Përpunimi i mineralit krijon mundësi për shtimin e këtij punësimi.

Përmirësimi i bilancit import-eksport, duke pasur parasysh që produktet e dala nga ky aktivitet përbëjnë një potencial të madh për eksportin. Megjithëse për momentin e tanishëm me nivelin përpunues të mineraleve, vlerat e eksportit mund të jenë të ulëta, tendencat në drejtim të përpunimit duhet të nxiten dhe inkurajohen për të shtuar vlerën e shitjes së produkteve me çmime sa më të larta. Në këtë kontekst duhet të merret parasysh fakti që dalja në tregun europian duhet të bëhet me produkte që janë të pakta në këtë treg ose ku konkurrenca nuk është shumë e lartë dhe produktet minerare janë nga produktet e para me të cilat në mund të hyjmë në këtë treg.

Nuk mund të mendohet zhvillimi i industrive të tjera pa një bazë të fuqishme minerare, e cila shërben për veprimtari të mëtejshme në fusha të tjera të industrisë, si asaj të çimentos, të prodhimit të materialeve të ndërtimit, industrisë metalurgjike, industrisë kimike etj. Vetëm në tregun e brendshëm kërkesa për materiale gipsore, qeramike e çimento, është disa qindra milionë USD dhe ky treg dhe sot plotësohet një pjesë nga importi, kur vendi ynë jo vetëm ka mundësi ta mbulojë këtë treg për këto materiale, por është i aftë të jetë një burim i fuqishëm eksporti për rajonin, BE-në dhe më gjerë. Kërkesa për plehra kimike, si një nga elementet e zhvillimit të bujqësisë doemos kërkon një ripërtëritje të kësaj industrie me bazë minerare me aplikim të teknologjive të reja.

Duke parë rëndësinë e zhvillimit të aktivitetit mineralar si çdo sipërmarrje biznesi dhe ky aktivitet përballet me sfida, të cilat janë pararendëset e rritjes dhe zhvillimit në të gjitha fushat, sepse ato stimulojnë ide dhe sfida të reja. Aktiviteti mineralar sot përballet me sfida të tilla, si:

Rritja e kostos së prodhimit duhet përballuar me rritjen e kapaciteteve prodhuese dhe përpunuese, aplikimit të teknologjive të përparuara mekanizimi, automatizimi etj., rritjen e nivelit të profesionalizmit në veprimtaritë minerare.

Konkurrenca në rritje në një treg të lirë me konkurrencë ndërkombëtare për produktet e industrisë minerare, përballohet duke dalë në treg me produkte të reja, deficitare në tregun rajonal e europian, duke luftuar tendencat e monopolit në këtë fushë, duke shmangur që në shfaqjet e para të saj tendencat për bllokimin e vendburimeve të mineraleve të dobishme, përtej kohës së parashikuar nga ligji mineralar, pa aktivitet kërkim-zbulimi dhe/ose shfrytëzimi, duke siguruar një mbikëqyrje e monitorim për të garantuar respektimin e detyrimeve të lejeve minerare e kontratave koncesionare në mënyrë rigoroze me tolerancë zero.

Paqëndrueshmëria e çmimeve dhe kurbat e lëvizjes së tyre përballohen nëpërmjet forcimit të kapitalit mineralar, mbështetjes së këtij sektori, hartimit të politikave afatshkurtra dhe pragmatiste që të shërbejnë si ndihmesë në drejtim të kalimit nga shfrytëzimi në përpunim, rritje të vlerës së mineralit, bashkimit të subjekteve minerare për forcim të potencialit ekonomik, përfshirje të subjekteve financiare në veprimtarinë minerare.

Konfliktet e pronësisë mbi tokën, problematikë e hasur këto vite, e cila është përballuar duke trajtuar në një seri reformash ligjore të ndërmarra, duke futur konceptet e reja të planifikimit mineralar nëpërmjet një gjykimi racional mbi bazën e një planifikimi territorial të qartë e transparent, ku duhet të mbizotërojnë në të gjitha rastet nxjerrja në pah e përfitimeve të secilës palë, si të pronarit legjitim të tokës (privat, lokal ose shtet), ashtu dhe kërkuesit të të drejtave minerare, duke marrë në konsideratë mundësitë për punësim, ndërtim të infrastrukturës për të gjithë komunitetin vendor, si: rrugë, kanalizime, shkolla, qyteza, furnizim me energji, ujë, zhvillim të biznesit në shërbime etj., nëpërmjet investimeve të firmave private dhe këtyre të fundit për të realizuar vënien në qarkullim ekonomik, pasuritë minerare dhe së fundi përfitimi ekonomik i shtetit nëpërmjet sistemit fiskal si pronar i pasurive minerare. Në rastet e zhvillimit të rajonit duhet që për burime të rëndësishme minerare problemi i tokës të trajtohet në kuadrin e investimeve me rëndësi jetike për rajonin.

Përgatitja e burimeve njerëzore të afta për menaxhimin e industrisë minerare. Rëndësi duhet t'i kushtohet përgatitjes së specialistëve inxhinierë, ekonomistë, menaxherë të ardhshëm për të ndërmarrë analiza teknike, ekonomike, vlerësimin e ndikimit mjedisor, social etj. Programet e universitetit duhet të përqendrohen jo vetëm në kontekstin teknik, por edhe në atë të menaxhim-biznesit dhe të kombinuara me praktikën e dobishme të studimit, projektimit dhe zbatimit të njësive përkatëse. Zhvillimi i paketave të simulimit kompjuterik për parashikimin e proceseve teknike dhe ekonomike, si dhe studimi dhe projektimi i sistemeve të reja të shfrytëzimit dhe përpunimit efektiv për burimet minerale ekzistuese, si edhe ato alternative.

Është i nevojshëm përmirësimi i punës studiuese, vlerësuese, projektuese, monitoruese, konsultuese, drejtimit teknik profesional dhe supervizionit të veprimtarisë minerare dhe riskut minerar. Në këtë kuadër është shkuar drejt liberalizimit të këtij tregu, duke synuar të nxitet dhe përkrahët puna kërkimore-shkencore, studiuese-projektuese e organizmave shtetërorë (qendrat e specializuara, universiteti), e firmave konsulente private, si edhe byrotë teknike të firmave apo kompanive private. Ndarja mirë e detyrave të institucioneve shërbyese, shkencore, edukuese dhe mënyra e bashkëpunimit midis tyre do të sigurojë një hap pozitiv në këtë drejtim.

Shmangia e rreziqeve minerare dhe përdorimi i sigurt i tokës, e trajtuar me përmirësimet e kuadrit ligjor që lidhet me monitorimin e minierave të mbyllura dhe atyre në aktivitet, rehabilitimi i të cilave siguron evitimin e rreziqeve minerare dhe përfitim të zonave industriale për ndërtime me efektivitet të lartë ekonomik.

Ruajtja, mbrojtja dhe rehabilitimi i mjedisit i parë në përshtatjen e legjislacionit me atë europian, e shoqëruar kjo me një mbikëqyrje, monitorim rigoroz të lejeve minerare, respektim i kontratave koncesionare, duke parë me vizionin që këto aktivitete të bëhen faktorët komandues të binomit, veprimtari minerare-turizëm në të ardhmen.

Sigurimi teknik dhe trajtimi i punëtorëve përballohet siç është trajtuar me adaptimet e legjislacionit europian në këtë sektor, duke vlerësuar se faktori njerëzor si pjesa më e rëndësishme e aktivitetit minerar duhet të jetë i mbrojtur dhe trajtuar gjatë punës së tij sipas standardeve bashkëkohore, parandalimi i aksidenteve, kualifikimi për sigurinë në punë, kushtet e jetesës dhe të punës dhe niveli ekonomik i këtij faktori do të jenë përcaktues në suksesin e aktivitetit minerar. Një mbështetje ligjore, një oponencë më e mirë ndaj punëmarrësve dhe një bashkëpunim frytdhënës punëtor-punëmarrës janë drejtimet për ta përballuar këtë sfidë.

Përfshirja e komunitetit dhe administratës lokale në vendimmarrje është një nga format më transparente të zhvillimit të veprimtarive minerare, duke konsideruar komunitetin si mbështetësin kryesor për zhvillimin e qëndrueshëm të veprimtarisë minerare.

3. VIZIONI, PRIORITETET STRATEGJIKE, SYNIMET DHE OBJEKTIVAT STRATEGJIKË

3.1 VIZIONI

Vizioni i strategjisë minerare është rritja dinamike dhe zhvillimi i qëndrueshëm e i harmonizuar i industrisë minerare, nëpërmjet hartimit të politikave e strategjive që garantojnë nxitjen e investimeve vendase e të huaja në sektor, aplikimin e teknologjive të reja, rritjen e përpunimit të mineraleve në vend, konkurrencën, transparencën, profesionalizmin e institucioneve minerare, fuqizimin e kapitalit minerar, një strukturë efikase të minierave, modernizimin, ofrimin e alternativave, specializimin në tregjet e hapura rajonale, europiane dhe më gjerë dhe pozicionuar shtetin si pronar të patjetërsueshëm të pasurisë minerare, duke koordinuar programet e minierave të vendit me politikën e integritit të tij në BE, rivlerësimin të burimeve minerare sipas standardeve ndërkombëtare, promovimit tërësor të potencialit mineral-mbajtës të vlerësuar aktualisht dhe të perspektivës, shfrytëzimit racional e me efektivitet ekonomik të grup-mineraleve tradicionale e të reja, sipas planifikimit minerar e në përputhje me politikën zhvilluese e integruese të qeverisë për planifikimin e territorit, si dhe realizimit të një mbikëqyrjeje e monitorimi efektiv të veprimtarive minerare, rritjen e pandërprerë të gamës së produkteve minerare nëpërmjet futjes në qarkullim të mineraleve të reja dhe nxitjes e inkurajimit të proceseve të trajtimit të mineraleve për shtimin e vlerës së tyre dhe punësimit në vend, në respekt të ambientit ku jetojmë dhe të certifikuar nga komuniteti.

3.2 Prioritetet strategjike

Aktualisht Bashkimi European nuk ka një legjislacion minerar të shndërruar në direktiva. Direktivat e sektorit minerar trajtojnë problemet ambientale si rehabilitimi, zonat e mbrojtura (Natura 2000), shkarkimet nga veprimtaria minerare, trajtimi dhe menaxhimi i mbetjeve minerare dhe certifikimi i pajisjeve dhe makinerive të minierave dhe karrierave.

Komisioni European, më 4 nëntor 2008, nisi përgatitjen e studimit për një strategji të re të integruar për BE-në që bazohet në tri shtylla:

- a) sigurimi i aksesit për shfrytëzimin e lëndëve të para, në mënyrë që të nxisë burime të qëndrueshme të furnizimit me burime minerale;
- b) rritja e shfrytëzimit racional dhe efektiv të burimeve minerare;
- c) promovimin e riciklimit për të reduktuar konsumin e BE-së ndaj lëndëve të para të papërpunuara dhe uljen e varësisë relative prej importit.

KE-ja si rezultat i analizave për veprimtarinë minerare vlerëson se politikat dhe planifikimi minerar duhet t'u japin zgjidhje çështjeve më kritike, si: furnizimi me minerale metalike, për të cilat BE-ja është deficitar, përdorimit të tokës, planifikimin e prioritetëve, globalizimit të informacionit nëpërmjet bashkëpunimit të institucioneve minerare, praktikat më të mira, mbrojtjen e mjedisit, përfitimet shoqërore, sfidat në këtë sektor, rritjen e transparencës.

Duke marrë parasysh zhvillimin në sektorin minerar në botë, sasitë e mëdha të mineraleve të nevojshme për industrinë në BE, vendndodhjen gjeografike të vendburimeve minerale, rritjen ekonomike në vendet shumë të populluara, si: Kina, India, Brazili etj., gjatë dy dekadave të fundit, dhe parashikimet se kërkesa për mineralet në këto vende do të rritet ndjeshëm dhe mund të ushtrojë presion mbi furnizimin e Europës me minerale, sidomos minerale metalike (BE-ja është shumë e varur nga importet e mineraleve metalike, prodhimi i saj i brendshëm është i kufizuar në rreth 3% të prodhimit botëror), faktin se në disa metale prodhimi i Ballkanit është sa 50% e prodhimit të BE-së, në një kohë kur përdorimi i këtyre mineraleve ofron për BE-në një vlerë totale të shtuar prej 1 324 miliardë € dhe punëson rreth 30 milionë njerëz, politikat tona duhet të drejtohen në rritjen e prodhimit të këtyre mineraleve dhe përpunimit të tyre në produkte të gatshme për industrinë e ndryshme të makinave, aeronautikës, kimike etj.

Disa nga prioritetet e BE-së për të garantuar një zhvillim të qëndrueshëm dhe një furnizim të garantuar e në vazhdimësi për këto produkte janë:

- a) përcaktimi i mineraleve kritike, ndryshime e përmirësime ligjore të politikave të kuadrit rregullator për përdorimin e tokës për shfrytëzimin e mineraleve kritike;
- b) përfshirjen e dispozitave për bashkëpunim dhe tregti për lëndët e para me vendet e tjera në marrëveshjet bilaterale dhe në marrëveshjet e tregtisë;
- c) menaxhimin e qëndrueshëm të burimeve natyrore;
- d) zhvillimin e transparencës të marrëveshjeve të minierave dhe sistemeve të taksave;
- e) rritjen e mbështetjes së buxhetit të BE-së në këtë drejtim;
- f) promovimin e një klime për investime në sektorin e lëndëve të para, duke përmirësuar standardet sociale dhe mjedisore, kushtet e të drejtave të njeriut, luftën kundër punës së fëmijëve, duke përmirësuar njohuritë bazë, R & D, teknologjitë në zbulimin dhe nxjerrjen, shkëmbimin e praktikave më të mira në fushën e përdorimit të tokës; inkurajimin e shkëmbimeve të informacionit, përmirësimit të ndërveprimit dhe shpërndarjen e të dhënave; nxitjen e projekteve kërkimore;
- g) nxitjen e zëvendësimit të lëndëve të para dhe lehtësimin e përdorimit të lëndëve sekondare;
- h) promovimin e riciklimit;
- i) shfrytëzimin eko-efikas të mineraleve për një konsum sa më të vogël të energjisë dhe ujit.

Është e rëndësishme që politika jonë minerare të jetë koherente me politikat europiane për zhvillimin e sektorit minerar, lidhur kjo me objektivin e vendit tonë për t'u integruar në Bashkimin European. Parë në këtë këndvështrim, në këtë strategji janë përcaktuar shtyllat e ndërtimit të saj, prioritetet dhe drejtimet e zhvillimit.

Zhvillimi i qëndrueshëm ka katër synime: prosperitetin ekonomik, mbrojtjen e mjedisit, mbështetjen sociale, barazinë për brezat e sotëm dhe mundësi të barabarta për brezat e ardhshëm.

Zhvillimi i qëndrueshëm dhe i harmonizuar është parë në politikën dhe strategjinë e industrisë minerare në Shqipëri në tri drejtime kryesore:

a) Zhvillimin e investimeve nëpërmjet nxitjes së investimeve vendase e të huaja, përmirësimeve ligjore e rregullatore, lehtësimit të barrierave administrative, përfundimit të procesit të privatizimit, promovimit të bizneseve me vlerë të shtuar, forcimin e institucioneve që kanë të bëjnë me biznesin mineral, inkurajimit të rritjes së prodhimit, përmirësimit të klimës për investime të huaja, ruajtjen e profesionalizmit dhe transparencës;

b) Zhvillimin e veprimtarive minerare miqësore me mjedisin përmes zbatimit të masave zbutëse, procesit të rehabilitimit mjedisor dhe forcimit të mbikëqyrjes dhe monitorimit për të siguruar nivelin e sigurisë në punë, më pak dëme dhe ndotje të mjedisit nga aplikimi dhe zbatimi i teknologjive të avancuara për të minimizuar sa më shumë që të jetë e mundur efektet mbi jetën e komuniteteve dhe të natyrës;

c) Marrjen në konsideratë të aspekteve sociale nëpërmjet përfshirjes së komunitetit në diskutime dhe vendimmarrje, rritje të transparencës, përfshirjen e shoqërisë civile në një mënyrë më të gjerë, duke vlerësuar përfitimet dhe dëmet karshi komunitetit si një qasje për të rritur mirëqenien, punësimin, mundësi për përmirësimin e infrastrukturës, sistemin e shëndetësisë dhe të arsimit në veçanti për zonat me aktivitet të dobët ekonomik.

Projekti i ri i strategjisë minerare të Republikës së Shqipërisë është në plotësim të detyrimeve që rrjedhin nga ligji nr.10/304, datë 15.7.2010 “Për sektorin mineral në Republikën e Shqipërisë”, ndryshimet ligjore të reflektuara në këtë bazë legjislative të re për sektorin mineral, e cila përcaktonte dispozitat e saj konceptin e planifikimit mineral të koordinuar me planifikimin e territorit, programimin e veprimtarive minerare nëpërmjet zoonimit mineral të shprehur në programin 3-vjeçar dhe atë vjetor, duke ofruar transparencë në procesin e lejdhënies dhe duke zhvilluar procesin e konkurrencës përmes një mënyre të re transparente për dhënien e të drejtave minerare, lehtësimin e procedurave të licencimit (konceptin e “one stop shop” që ka përmirësuar klimën e biznesit të realizuar nëpërmjet reformave që përfshin regjistrimi i biznesit me krijimin dhe funksionimin e Qendrës Kombëtare të Regjistrimit (QKR), funksionimin e Qendrës Kombëtare të Licencimit, reduktimin e barrierave administrative për biznesin dhe cilësinë e kuadrit rregullator, reforma e inspektorateve, reformat fiskale, tenderimi elektronik), si dhe promovimin e zonave minerare me metoda bashkëkohore (hartës minerare digjitale dhe bazës së të dhënave të industrisë minerare).

Për të garantuar një zhvillim të qëndrueshëm e të harmonizuar politikat minerare dhe drejtimit e përgjithshme të zhvillimit duhet të sigurojnë:

a) Një bazë ligjore të plotë në përputhje me legjislacionin e BE-së dhe standardet e veprimtarisë minerare, që garanton mbrojtjen e mjedisit, shëndetit dhe sigurinë në punë, si dhe transparencën;

b) Përmirësim të klimës së investimeve përmes krijimit të kushteve konkurruese ligjore dhe fiskale për të tërhequr dhe mbajtur investitorët e sektorit privat; tërheqjen e investitorëve të kualifikuar përmes një metodologjie të licencimit të përshtatshme;

c) Programim strategjik me objektiva afatshkurtër, afatmesëm dhe afatgjatë, prioritete duke adresuar çështjet e mjedisit, sociale nëpërmjet përgatitjes dhe zbatimit të një programi strategjik mjedisor dhe social;

d) Transparencë në procedurat e tenderimit dhe të licencimit, nëpërmjet përdorimit të tenderimit elektronik;

Inkurajim të aktiviteteve të trajtimit të mineraleve si një vlerë e shtuar në vend dhe rritje punësimi;

e) Përmirësim të produktivitetit dhe konkurrencës, përdorimit racional të burimeve financiare, njerëzore dhe natyrore;

f) Ofrim të burimeve minerare bazuar në diversitetin mineral, të koordinuar me strategjitë sektoriale dhe programet e vendit me ato rajonale, BE-ja dhe më gjerë;

g) Përmirësim të bilancit ekonomik dhe financiar të vendit me zhvillimin e eksporteve;

h) Mbajtje të një ekuilibri të përfitimeve që rrjedhin nga sektori i minierave midis rajoneve të ndryshme dhe grupeve të popullsisë në vend, nëpërmjet rritjes së të ardhurave të autoriteteve lokale;

i) Rritje të investimeve në kërkim dhe zbulim;

j) Përmirësim të organizimit të kompanive të vogla minierave, monitorimin e praktikave të sigurisë dhe mbrojtjes së ambientit dhe nxitjen dhe inkurajimin e krijimit të kompanive të mesme e të mëdha minerare;

k) Rivlerësim të burimeve minerare, mbledhjen e të dhënave themelore gjeologjike në nivel kombëtar (p.sh. sondazhet ajrore gjeofizike etj.), që ndihmojnë gjetjet e reja minerale dhe tërheqin kompani private për të investuar në veprimtaritë e kërkim-zbulimit (veçanërisht për bakrin dhe mineralet e tjera metalike);

l) Zhvillim të bazës së të dhënave GIS dhe bashkëpunimin e institucioneve minerare ndërmjet tyre dhe me ato homologe europiane;

m) Përmbushje të detyrimeve për të arritur objektivin që Shqipëria të jetë një vend zbatues i EITI-së

n) Zhvillim të veprimtarive minerare duke përdorur teknologji bashkëkohore që të parandalojnë dëmtimet mjedisore, shkarkimet në mjedis etj.

o) Menaxhim të sigurt të mbetjeve minerare dhe inkurajim të proceseve të riciklimit.

Prioritetet e zhvillimit të veprimtarive minerare do të jenë:

a) Krijimin e një klime të përshtatshme biznesi për tërheqjen e investimeve vendase e të huaja në sektorin minerar;

b) Nxitjen e veprimtarisë së kërkim-zbulimit për shtimin e rezervave të reja minerare;

c) Teknologji të reja, automatizimi dhe optimizmi për të përballuar me zbulimin, shfrytëzimin e trupave minerarë që shkojnë më në thellësi dhe kanë një përmbajtje më të ulët të mineralit të dobishëm, si dhe kërkesave gjithnjë në rritje në drejtim të përdorimit të tokës dhe kërkesave në rritje për marrjen e të drejtave minerare;

d) Aktivitetet minerar me ndikim minimal në panoramën e relievit;

e) Përdorim efektiv i mineraleve, energjisë dhe ujit gjatë veprimtarive minerare;

f) Minimizimi i shkarkimeve të dëmshme në mjedis nga veprimtaritë minerare dhe mbylljen efektive të minierave, rehabilitimin ambiental;

g) Promovimin e riciklimit dhe përdorimin e produkteve sekondare;

h) Përpunim i thellë i produkteve minerare (fizik, metalurgjik, kimik, biologjik) për marrjen e të gjitha elementeve në një xeheror;

i) Realizimi i një GIS të dhënash dhe modeli multidimensional;

j) Nxitjen e pjesëmarrjes së ekspertëve të rinj në sektor dhe kualifikimin e atyre ekzistues;

k) Menaxhim efektiv të impaktit në ambient dhe marrja e masave parandaluese;

l) Transparenca me komunitetin e zonave minerare;

m) Ulje të risqeve mjedisore dhe sociale;

n) Rehabilitimi i pikave të nxehta të ndotjes historike të minierave;

o) Partnership publik-privat me konceptin që minierat janë të nevojshme për të siguruar zhvillim të infrastrukturës rajonale.

3.3 SYNIMET DHE OBJEKTIVAT

OBJEKTIVAT AFATSHKURTËR

1. Plotësimi i kuadrit të plotë ligjor për sektorin minerar të përshtatur me direktivat e BE-së, koordinuar me legjislacionin e fushave të tjera dhe të lehtë për t'u zbatuar nga institucionet përgjegjëse.

2. Përmirësimin e koordinimit midis institucioneve që mbulojnë veprimtarinë minerare, si dhe krijimin e një klime transparente investimesh për të përmirësuar thithjen e investimeve vendase e të huaja.

3. Fuqizimi i kapaciteteve teknike të institucioneve përgjegjëse minerare, rritjes së profesionalizmit të tyre përmes trajnimeve sipas praktikave më të mira ndërkombëtare në industrinë minerare.

4. Fuqizimi i regjimit të së drejtës minerare nëpërmjet përmirësimit të efektivitetit rregullator, duke përfshirë forcimin e mbikëqyrjes, monitorimit mineral dhe postmineral për realizimin e detyrimeve që rrjedhin nga lejet minerare dhe kontratat koncesionare në operacionet ekzistuese dhe të perspektivës të veprimtarive minerare, krijimit të një zyre kadastrale të pavarur për administrimin e të gjitha licencave ekzistuese dhe të ardhshme, përmirësimit të monitorimit dhe forcimit të sigurisë në punë dhe shëndetit të punonjësve të këtij sektori, si dhe përputhjen me normat mjedisore dhe shoqërore.

5. Komercializimi dhe/ose privatizimi të plotë të ndërmarrjeve shtetërore minerare.

6. Adresimin ligjor të çështjeve mjedisore dhe sociale, nëpërmjet hartimit të një studimi sektorial mbi vlerësimin mjedisor dhe social dhe një plan-veprimi prioritar për adresimin e çështjeve ligjore, duke konsideruar zhvillimin e sektorit mineral.

7. Përgatitja e procedurave të angazhimit të komuniteteve dhe proceset konsultative për të marrë pjesë në zhvillimin e zonave të tyre respektive, si dhe çështje të ndarjes së përfitimeve me komunitetin me qëllim përmirësimin e ndarjes dhe menaxhimit të të ardhurave të sektorit mineral.

8. Ngritja e sistemit të të dhënave ekzistuese, gjeologjike dhe minerare, grumbullimi i të dhënave të reja dhe informacionit gjeologjik e mineral, që vjen nga veprimtaritë e kërkim-zbulimi-shfrytëzimit të mineraleve të dobishme, ruajtjen e statistikave për planifikimin mineral dhe promovimin e sektorit bazuar në të dhënat mbi prodhimin/rezervat potenciale/rezervat e nxjerrshme.

9. Shfrytëzimi i konjunkturës aktuale të çmimeve të mineraleve metalike nëpërmjet nxitjes së rritjes së prodhimit të mineraleve metalike krom, bakër, nikel, nxitja e investimeve në përpunimin e mineraleve për shtimin e vlerës dhe punësimit në vend dhe forcimin e kapitalit mineral për të qenë i aftë në përballimin e luhatjes së çmimeve të shitjes së mineraleve metalike.

OBJEKTIVAT AFATMESËM

1. Fuqizimi i vazhdueshëm institucional, profesional dhe rritja e kapaciteteve në respekt të ligjit, të qëndrueshme dhe transparente, në përputhje me ecurinë e sektorit, duke vlerësuar kapacitetet e nevojshme për administrimin, funksionet rregullatore, kapacitetet ligjore planifikuese, duke implementuar politika transparente, rritur efektivitetin administrativ dhe grumbullimin e informacionit gjeoshkencor për promovimin e sektorit.

2. Mbështetja e rritjes së sektorit përmes promovimit dhe nxitjes e inkurajimit të zbulimit të burimeve të reja potenciale mineralmbajtëse, përmes kompanive vendase e të huaja, të vogla dhe të mesme, nxitjes e inkurajimit të ndërtimit të objekteve të përpunimit të mineraleve.

3. Procese të qëndrueshme, transparente për dhënien e të drejtave minerare, në të cilat komunitetet e prekura lokale, të marrin pjesë në planifikimin dhe mbështetjen e zhvillimit të veprimtarive minerare.

4. Mbyllja dhe rehabilitimi mjedisor i objekteve të ish-minierave të vjetra, objekteve të përpunimit të mineraleve për parandalimin e ndotjeve të ajrit, ujërave, sipërfaqeve të tokës nga shkarkimet.

5. Realizimin e studimeve dhe projekteve përgjithësuese dhe specifike gjeologo-minerare nga institucionet minerare si bazë e fuqishme informacioni të dobishëm dhe i domosdoshëm për vendimmarrjen, përditësimin të hartës së zonave minerare, hartës metalogjenike të thellësisë, hartës së planifikimit territorial, regjistrin kombëtar të pasurive minerare dhe dokumentit të promovimit të pasurive minerale, vlerësimin e rrezikut gjeologjik dhe mineral.

6. Mbështetja dhe inkurajimi i përgatitjes së specialistëve të rinj për veprimtarinë minerare të aftë të përballen me sfidat e sektorit.

7. Përditësimi i të dhënave digjitale të industrisë minerare, informacionit gjeologjik dhe atij mineral, transmetimi i shpejtë i gjeoinformacionit.

8. Forcimi të kapitalit mineral e mbështetja në rritje për këtë sektor për të lehtësuar përballjen me luhatjet e shpeshta të çmimeve të mineraleve.

9. Realizimi në vazhdimësi i funksioneve të mbikëqyrjes së shfrytëzimit racional e efektiv të pasurive minerale, monitorimit mineral dhe të fenomeneve të postshfrytëzimit, rritja e kontrollit për rehabilitimin mineral dhe sigurisë në punë, si dhe rritja e aftësisë shpëtuese në raste emergjencash.

10. Hartimi i programeve dhe i planeve të zhvillimit, transparente, që t'i paraprijnë një zhvillimi të qëndrueshëm e të harmonizuar të ekonomisë, rritje të mirëqenies, respektim të ambientit ku jetojmë, punësimit në vijimësi, përdorimit racional të burimeve natyrore, zgjerimit të alternativave, zbulimit të pasurive të reja minerare, rritjen e investimit në zonat rurale, rritjen e transparencës dhe profesionalizmit.

11. Aplikimi i sistemit kuadër të OKB-së për klasifikimin e rezervave për të gjitha mineralet që t'i shërbejë krijimit të instrumentit që lejon klasifikimin e rezervave/burimeve të lëndëve të para minerare mbi bazën e njëllojshmërisë në planin ndërkombëtar mbi bazën e kriterëve të ekonomisë së tregut.

OBJEKTIVAT AFATGJATË

1. Nxitja dhe inkurajimi i veprimtarive të kërkim-zbulimit për shtimin e potencialit të rezervave minerare, veçanërisht atyre deficitare në rajon dhe BE.

2. Adaptimi i masave më rigoroze në drejtim të mbrojtjes, rehabilitimit ambiental dhe trajtimit të mbetjeve e shkarkimeve nga veprimtaritë minerare.

3. Përmirësime ligjore për të lehtësuar përdorimin e tokës për aktivitete minerare nëpërmjet vlerësimeve të fizibilitetit dhe politikave të planifikimit territorial.

4. Aplikimi i teknologjive të reja për të mundësuar hyrjen me produkte minerare të reja, për t'u përballur me një konkurrencë gjithnjë në rritje në tregjet minerare si rezultat i proceseve globalizuese dhe fuqizimit të potencialit mineral të vendeve në zhvillim.

5. Politika aktive kooperimi dhe koordinimi, bilaterale, rajonale e më gjerë për të mundësuar e lehtësuar pjesëmarrjen në tregjet ndërkombëtare të mineraleve.

6. Një bashkërendim dhe pjesëmarrje në rrjetet europiane të institucioneve minerare për shkëmbim informacioni dhe hartimi të politikave të përbashkëta të zhvillimit si pjesë e strategjisë së integritimit në BE.

7. Nxitja dhe inkurajimi i proceseve të riciklimit, zëvendësimit të mineraleve deficitare, shfrytëzimit racional e efektiv të rezervave minerare.

8. Ristrukturimi i kapitalit mineral subjektiv që zotëron të drejtat minerare dhe zhvillon aktivitetin mineral për të rritur efektivitetin e përdorimit të kapitalit, krijuar subjekte minerare të afta për të hyrë në tregun e mineraleve, të besueshme dhe tërheqëse për organizatat financiare, mundësuar e lehtësuar "përkujdesjen" e shtetit ndaj subjekteve minerare, mbrojtur atë nga konkurrenca fiktive.

9. Rritja e kërkesës për përmirësime teknologjike në drejtim të nxjerrjes, përpunimit, prodhimit të nënprodukteve dhe trajtimit të mbetjeve, duke nxitur pjesëmarrjen e burimeve njerëzore të afta profesionalisht dhe aplikimin e teknologjive të reja.

10. Përmirësim në vazhdimësi të punës studiuese, vlerësuese, projektuese, monitoruese, konsultuese, drejtimin teknik profesional dhe supervizionit të veprimtarisë minerare, duke u drejtuar drejt liberalizimit të këtij tregu jo vetëm për sa i përket studimit e projektimit, por dhe oponencës mbi bazën e një qartësie legale transparente dhe të kontrollueshme.

11. Zhvillimi i burimeve njerëzore në bashkërendim me universitetet dhe qendrat kërkimore të gjeoshkencave, duke realizuar kuadrin ligjor të personit të kualifikuar dhe pozicionimin e tij në aktivitetin mineral.

4. POLITIKAT

Politikat e sektorit mineral drejtohen nga qëllimi i vetëm për një zhvillim të qëndrueshëm dhe rritjen e të ardhurave të shtetasve shqiptarë. Ato janë në disa drejtime kryesore:

Në aspektet e legjislacionit mineral, aspekteve rregullatore dhe planifikimit strategjik, ekonomik, fiskal, përmirësimit të klimës së biznesit, forcimit institucional, transparencës dhe mirëqeverisjes, mbrojtjes së mjedisit dhe të aspekteve sociale. Për këto fusha ato duhet të fokusohen në:

Legjislacion

1. Realizimi i një pakete të plotë ligjore që është thelbësore për zhvillimin e sektorit të minierave, adaptimin e saj me legjislacionin kombëtar dhe legjislacionin e BE-së, si dhe me standardet më të mira ndërkombëtare të veprimtarisë minerare, transparencën, mbrojtjen e mjedisit, sigurisë në punë, shëndetin e punonjësve.

2. Krijimi i kushteve konkurruese ligjore për të tërhequr dhe mbajtur investitorët e sektorit privat, tërheqjen e investitorëve të kualifikuar përmes një metodologjie të përshtatshme të licencimit.

Strategji dhe planifikim

1. Planifikim strategjik për të orientuar zhvillimin e veprimtarive minerare që t'i përgjigjen situatës rajonale dhe asaj globale të tregut minerar.

2. Politika të zhvillimit të qëndrueshëm e të harmonizuar, që duhet të marrin parasysh impaktet ekonomike, mjedisore dhe sociale, të sigurojnë konkurrencën, transparencën dhe qasjen me praktikatat më të mira ndërkombëtare.

3. Të vazhdoen politikatat promovuese të sektorit për tërheqjen e investimeve sidomos në fushën e kërkim-zbulimit.

4. Tërheqje e sektorit privat për objektet me risk të lartë eksplorimi dhe zhvillimi i shpenzimeve kapitale nga investitorët vendas dhe të huaj.

5. Përmirësimi i klimës së investimeve përmes promovimit, konkurrencës, transparencës, përmirësimit të kritereve të licencimit.

6. Inkurajimi i aktiviteteve të trajtimit të mineraleve për shtimin e vlerës së tyre në vend dhe punësimit.

7. Rritja e kërkesës për përmirësime teknologjike në drejtim të nxjerrjes, përpunimit, prodhimit të nënprodukteve dhe trajtimit të mbetjeve, duke nxitur pjesëmarrjen e burimeve njerëzore të afta profesionalisht dhe aplikimin e teknologjive të reja.

8. Adresim i plotë i çështjeve mjedisore-sociale trashëgimi, duke përcaktuar dhe zbatuar një program strategjik afatgjatë mjedisor dhe social.

9. Zhvillimi i qëndrueshëm i sektorit, përmes rritjes së investimeve, punësimit dhe transferimit të teknologjive të reja dhe aftësive veçanërisht në zonat rurale dhe përmirësimit të performancës mjedisore dhe sociale të minierave.

10. Planifikim të territorit dhe veprimtarive minerare duke realizuar hartimin e *database* multidisiplinorë në Gis dhe për WEB të aktivitetit minerar “Hartës së planifikimit minerar”, “Hartën metalogjenike të thellësisë”.

11. Publikime të herëpashershme sipas kërkesave të tregut të buletineve të promovimit të pasurive minerale.

12. Ofrimi i zonave minerare për veprimtari minerare bazuar në diversitetin e mineraleve, të koordinuar dhe në bashkëpunim me strategjitë sektoriale dhe programet e vendit dhe ato rajonale.

Fuqizim institucional

1. Zhvillimi i kapaciteteve për realizimin e planeve strategjike trevjeçare dhe atyre vjetore të planifikimit të veprimtarive minerare.

2. Ndarje e qartë e detyrave të institucioneve rregullatore dhe fuqizimi i tyre institucional e profesional, me qëllim që të jenë të afta të realizojnë një kontroll e mbikëqyrje efektive të shfrytëzimit të pasurive minerare në njësitë nxjerrëse dhe përpunuese të mineraleve, monitorim të vazhdueshëm të veprimtarive minerare dhe aktivitetit postminerar dhe certifikim të prodhimeve të industrisë minerare.

3. Fuqizim të institucioneve përgjegjëse të zbatimit të ligjit minerar me personel të kualifikuar dhe infrastrukturën e domosdoshme, duke i garantuar një mbështetje zonale për to, në të gjithë vendin, duke shtuar kërkesat për rritje të profesionalizmit të tij në zbatim të ligjit.

4. Nevoja për një përmirësim të punës studiuese, vlerësuese, projektuese, monitoruese, konsultuese, drejtimit teknik profesional.

5. Zhvillimi i vazhdueshëm i burimeve njerëzore, financiare dhe shërbimet teknologjike të informacionit, si dhe mbështetja për ministrinë përgjegjëse për sektorin minerar.

6. Garantimin e një pune të koordinuar mes institucioneve përgjegjëse dhe institucioneve të tjera të shkencës gjeologo-minerare.

7. Bashkëpunim dhe bashkërendim cilësor mes MMPAU-së dhe METE-s. Kjo do të përfshinte bashkëpunimin në procesin e nxjerrjes dhe rinovimit të lejeve mjedisore dhe lejeve minerare, por, gjithashtu, edhe bashkëpunimin që lidhen me veprimtaritë monitoruese.

8. Fuqizim i repartit të inspektim-shpëtimit të minierave për monitorimin dhe detyrim zbatimin e sigurisë në punë dhe shëndetit në sektorin minerar, organizimi i trajnimeve dhe rritje të ndërgjegjësimit të subjekteve minerare për këtë problematikë, si dhe një bashkëpunim më i frytshëm me Ministrinë e Punës, Çështjeve Sociale dhe Shanseve të Barabarta.

Ekonomike, fiskale

1. Rivlerësim i burimeve minerare sipas standardeve ndërkombëtare, mbledhjen e të dhënave themelore gjeologjike minerare, zhvillimin e studimeve përgjithësuere, për një vlerësim ekonomik të potencialit minerar, parë dhe në nivel rajonal.

2. Të rivlerësohen të ardhurat financiare të sektorit, duke parë që aktualisht një pjesë e madhe e zonave minerare janë në aktivitet, me synimin e rritjes së përfitimeve të shtetit shqiptar nga ky sektor duke rishqyrtuar në një kohë afatmesme regjimin fiskal të tij, sidomos në aspektet e rentës minerare.

3. Të bëhet ndarja e të ardhurave nga sektori minerar me autoritetet vendore për t'i bërë të interesuar ato në zhvillimin e këtyre aktiviteteve.

4. Regjim rigoroz në mbledhjen e tatim-taksave, në një kohë kur mbledhja e tyre është një prioritet i rëndësishëm për vendin.

5. Lejet minerare dhe kushtet e tyre të kenë terma të saktë për të qartësuar termat dhe kushtet e mjedisit ligjor, fiskal dhe rregullator, duke përfshirë klauzolat specifike lidhur me programet (skedulet) e investimit, detyrimin financiar dhe garancitë, kontributet ekonomike, mjedisore dhe sociale të minierave.

6. Përmirësimi i produktivitetit dhe konkurrencës, internacionalizimi i produkteve minerare, përdorim racional të burimeve financiare, njerëzore dhe natyrore.

7. Përmirësimi në bilancin ekonomik dhe financiar të vendit me zhvillimin e eksporteve.

8. Riorganizimi dhe rishpërndarja e subjekteve që operojnë për materiale ndërtimi, sepse shumë herë ato kundërshtojnë njëra-tjetrën, bëhen pengesë e njëra-tjetrës, duke iu ofruar alternativa të tjera subjekteve minerare që kanë procese pothuajse të njëjta, për sa i përket nxjerrjes dhe përpunimit të mineralit (fushën e mineraleve dekorative, gëlqeroreve të mermerizuar, kuarcit, gipsit, prodhimit të çimentos etj.), duke zgjeruar kështu gamën e mineraleve të shfrytëzuara dhe njëkohësisht të jenë me fitim në një treg të ri për vendin apo rajonin.

9. Politika investimi në infrastrukturën e zonave minerare, si në rrugë, linja energjie, ujë etj.

Transparenca, mirëqeverisja

1. Përmbushja e detyrimeve në lidhje me zbatimin e nismës për transparencë në industrinë nxjerrëse, EITI. Rritje të transparencës në procedurën e lejdhënies për objektet minerare dhe koncesionet.

2. Rritje të transparencës për publikun, transparencës në vendimmarrje, pjesëmarrja më të gjerë të shoqërisë civile dhe komuniteteve.

3. Zhvillimin e punësimit, luftën karshi korrupsionit dhe varfërisë veçanërisht në zonat rurale.

4. Realizimin e një vendimmarrje në mënyrë transparente, me pjesëmarrje të gjerë të grupeve të interesit, shoqërisë civile dhe publikut në përgjithësi.

Mbrojtje mjedisit, shëndetit të punonjësve dhe sigurisë në punë

1. Zhvillimi i aktiviteteve minerare, duke përdorur teknologji që të jetë miqësore me mjedisin, të vlerësuara për efektet e tyre në mjedis nga sistemet e shfrytëzimit, trajtimit të mineraleve.

2. Zhvillimi i aktiviteteve minerare duke përdorur teknologji bashkëkohore në riciklimin e mineraleve, kontrollin e pluhurit, emisioneve të gazit dhe shkarkimit të ujërave.

3. Përmirësimi i rezultatit të zhvillimit të operacioneve minerare nëpërmjet adresimit mjedisor dhe social, si dhe përmirësimin e qëndrueshmërisë në nivelin e komunitetit dhe ndarjes së përfitimeve.

4. Sigurimin e një mbylljeje efektive dhe rehabilitimi duke stimuluar rehabilitimin progresiv.

5. Menaxhimi i mbetjeve minerare në përputhje me direktivat e BE-së.

6. Mbrojtje të panoramës, parqeve kombëtare, florës dhe faunës dhe të trashëgimisë kulturore.

7. Rritje të sensibilitetit të autoriteteve lokale për rrezikun e minierave për të shmangur ndërtimet në zonat e ndikuara nga aktivitetet minerare.

8. Koordinimi i detyruar për punën e subjekteve që operojnë brenda një vendburimi minerali për të garantuar siguri në punë dhe shfrytëzim racional të rezervave minerare. Bashkëpunimi i subjekteve minerare që punojnë në zona relativisht të vogla është i domosdoshëm (si në rastin e lejeve të kromit ku shumica e subjekteve punojnë në një zonë disa km², duke nxitur mundësinë e kooperimit midis tyre).

5. DREJTIMET SPECIFIKE TË ZHVILLIMIT

Drejtimet specifike të komoditeteve minerale në vend, si dhe perspektiva mineral-mbajtëse për mineralet kryesore: krom, bakër, nikel, qymyrguri, minerale industriale etj., përfshijnë elementet e kësaj strategjie që trajtohen më poshtë.

Sasia e përgjithshme e rezervave të nxjerrshme të mineralit të kromit, të klasifikuar sipas KNR-së (Klasifikimi Ndërkombëtar i Rezervave), rezulton 10 080 507 tonë. Për mineralin e kromit drejtimet kryesore të zhvillimit të jenë:

1. Minerali i kromit, i cili ka potencial eksplorues të lartë për vendburime të madhësive të vogla dhe të mesme, duke përdorur teknologji moderne zbulimi për vendburime më të thella nga ato ekzistuese në zonat perspektive. Është e nevojshme të rritet shkalla e zbulimeve të reja perspektive për vendburime në thellësi të kromit, veprimtari eksplorues aktualë që të synojnë gjetjen e rezervave të reja.

2. Përgjithësimi i të dhënave komplekse gjeologjike të fituara për masivin e Bulqizës dhe projektimi i disa punimeve të kërkim-zbulimit në thellësi e lindje të tij dhe në masivet e tjera të njohura.

3. Zhvillimi i një sistemi të strukturuar integruar të prodhimit të kromit, që përfshin veprimtari minerare, pasurimi dhe shkrirjeje, kjo e parë në mënyrë të veçantë për dy vendburimet kryesore të kromit Batër e Bulqizë. Në këtë kontekst nuk duhet lënë i veçuar masivi Kukës-Tropojë ku veprimtaritë minerare në vitet e fundit janë intensifikuar dhe këtu merr rëndësi trajtimi i kromiteve të varfra.

4. Identifikimi (përcaktimi) i zonave potenciale minerare me qëllim realizimin e proceseve konkurruese për koncesione të mëdha dhe tërheqje të investitorëve të huaj potencialë.

5. Thellimi i metodave të pasurimit për rritjen e efektivitetit ekonomik të shfrytëzimit të kromeve të varfra.

6. Zhvillim të kapaciteteve për të siguruar një përqendrim më të fuqishëm në monitorim dhe zbatim të kontratave ekzistuese (apo të së ardhmes).

7. Për koncesionin e Kalimashit mbikëqyrje në zbatimin e kushteve të kontratës lidhur me zhvillimin (ngritjen) e fabrikës së shkrirjes (përmes mekanizmave të rehabilitim-shfrytëzim-transferimin ROT). Implementimin e një strategjie më të strukturuar për zhvillimin (ngritjen) e fabrikës së pasurimit, për një optimizim të vendndodhjes dhe madhësisë së saj, si dhe të sigurojë që sistemi të jetë eficient dhe me kosto efektive.

8. Përmirësimi i organizimit të minierave të vogla, me qëllim që të ulen rreziqet mjedisore dhe të sigurisë në punë, duke marrë parasysh implikimet sociale, si dhe të përmirësohet efektiviteti i veprimtarive të tyre. Kooperim më i mirë i subjekteve minerare; fuqizim të mbikëqyrjes dhe monitorimit të minierave të vogla në zonën e Bulqizës, Kalimashit, Tropojës veçanërisht për të pakësuar risqet e mëdha për shëndetin dhe çështje të sigurisë në punë, menaxhimi i problematikës sociale.

Për sa i përket mineralit të bakrit, për të cilin rezervat e nxjerrshme gjeologjike llogariten në rreth 50 milionë tonë me një përmbajtje të elementit të dobishëm Cu 1.3-2.5%, vërehet pak aktivitet shfrytëzimi dhe aktivitet eksplorimi nga disa kompani të huaja. Rezervat gjeologjike në minierat në aktivitet prej 4 683 000 tonë me 1.39% Cu zënë rreth 17.6% të rezervave në total, për të cilat është bërë analiza e hollësishme tekniko-ekonomike dhe financiare, duke përcaktuar dhe perspektiven e tyre në të ardhmen. Rezervat gjeologjike në vendburimet e reja prej 13 434 753 tonë me 1.853% Cu përfaqësojnë rreth 50% të rezervave të përgjithshme, nga të cilat 7 968 940 (rreth 29% e totalit dhe 59.3% të vendburimeve të reja) ndodhen në vendburimin e Munellës. Pjesa tjetër e

rezervave gjeologjike prej 5 465 813 tonësh me 2.65% Cu ndodhet në 4 vendburime (Lak Roshi, Perlati Jugor, Karme 2 dhe Bregu i Gështenjës). Për mineralin e bakrit drejtimet kryesore të zhvillimit të jenë:

1. Minerali i bakrit, i cili ka potencial eksplorues shumë të lartë për vendburime të vogla deri në të mesme kërkon tërheqjen e kompanive minerare, të cilat janë në gjendje të përdorin teknologji moderne eksploruese dhe studime komplekse që do të shërbejnë si bazë e nevojshme të dhënash për të tërhequr kompanitë në procese investuese eksplorimi.

2. Promovimi i veprimtarive eksploruese të hollësishme, si shpimet nga kompani të sektorit privat, rezultatet e punimeve të tyre etj.

3. Zbatimi i detyruar i teknikave minerare efektive në minierat ekzistuese, në mënyrë që të bëhet e mundur nxjerrja e mineralit, si me cilësi të lartë edhe atij me cilësi të ulët, duke çuar kështu në një zhvillim të qëndrueshëm më efektiv.

4. Detyrimi i zbatimit të veprimtarisë efektive në fabrikat e koncentrimin (pasurimit), duke rritur cilësinë e pasurimit nga 85% në 90% në përputhje me praktikat ndërkombëtare më të mira.

5. Inkurajimi dhe nxitja e nxjerrjes së metaleve të zinkut dhe të tjerëve në fabrikën e koncentrateve, me qëllim që të arrihet vlera e plotë e mineralit.

6. Inkurajimi i ripërpunimit të mbetjeve për të realizuar rritjen e rikuperimit të bakrit nga mineralet e nxjerra dhe të mineraleve të tjera, si zinkut etj., me synimin për të fituar vlera shtesë nga aktivitetet e mëparshme minerare dhe ndërkohë të reduktohet ndikimi në mjedis i këtyre mbetjeve.

7. Identifikimi i zonave që kanë rezerva të përlogaritura të mundshme nga 10.000 tonë deri në 50.000 tonë metal bakër (ose edhe më shumë), dhe organizimi i procedurave konkurruese për licencimin e tyre.

8. Objektet më të përshtatshme për zhvillimin e industrisë së bakrit mund të jenë: vendburimi i Lak-Roshit, Perlatit Jugor, Gurthit nr.3, në varësi të konjunkturës së çmimit, vendburimi i Spaçit, Karma 2, Bregu i Gështenjës.

9. Ulja e humbjeve të mineralit të nxjerrë nëpërmjet teknologjive të reja, rritja e rendimentit në prodhim minerali rrjedhimisht ulje të koston, rikuperim në pasurim 90-92%; aplikimi i një skeme përpunimi dhe pasurimi që të ketë parasysh marrjen e të gjitha elementeve shoqëruese (Au, Ag, Zn etj.) me efikasitet të lartë për vendburimin e Munellës. Për këtë vendburim doemos duhet të kërkohet që të realizohet cikli i plotë i bakrit në vend, duke përfshirë të gjitha mineralet e zbuluara dhe nga kompani të tjera në zonë.

10. Pasurimin e mineraleve të varfra në bakër bazuar në studime të mirëfillta dhe më tej në hartimin e një programi investimesh të detajuar dhe me objektiva të qartë.

Për sa i përket mineralit të nikelit, për të cilin rezervat llogariten të vlerësuara në rreth 300 milionë tonë me një përmbajtje të elementit të dobishëm Ni 0.85-1.15%, vërehet pak aktivitet shfrytëzimi nga kompani të vogla shqiptare, të cilat ndjejnë vështirësi në konkurrimin në treg dhe aktivitet eksplorimi jorezultativ. Për mineralin e nikelit drejtimet kryesore të zhvillimit të jenë:

1. Minerali i nikelit ka potencial zbulues të lartë për vendburime të mesme, që mund të jenë ekonomikisht dalluese dhe paraqesin interes për kompani të vogla e të mesme minerare, ndërkombëtare.

2. Këto kompani duhen tërhequr për të investuar në këtë sektor, në Shqipëri për të evituar kostot e transportit në vendet e tjera dhe konkurruar me produktin për faktin së rezervat laterite minerale të nikelit kryesisht me mbishtresa shkëmbinjsh të fortë kërkojnë shpenzime relativisht të larta punimesh minerare në nxjerrje, duke mos u bërë konkurrues me rajone të tjera të botës, ku rezervat e nikelit ndodhen në sipërfaqe.

3. Zhvillimi i sistemeve të integruara të prodhimit për materiale të vlerës së shtuar dhe pakësimi i inefektivitetit në transport përmes ngritjes së komplekseve nxjerrëse në vend. Kjo gjë do të kërkonte zbatimin e proceseve nxjerrëse me kosto të ulët, për arsye të vetë koston së lartë që ka nxjerrja e këtij minerali.

4. Zhvillimi i integruar për zonën potenciale të rezervave të nikelit në Lurë dhe Kukës.

5. Të vlerësohen arritjet e shkencës e teknikës në përfitim të nikelit me metoda bashkëkohore, si lishivimi, pasi çmimi aktual dhe prognoza për kërkesa të tregut, e cila për periudhën 2011-2015, parashikohet që të jetë në rritje, favorizon zhvillimin e industrisë së nikelit.

Për sa i përket mineralit të qymyrgurit, programi i zhvillimit të veprimtarive minerare duhet të jetë një model i aktivitetit të besueshëm dhe të qëndrueshëm nga pikëpamja ekonomike dhe mjedisore. Projektet konkrete duhet të jenë të koordinuara me prodhimin e energjisë elektrike, kompetitive në një treg të liberalizuar të energjisë elektrike, duke synuar teknologji të pastra të qymyrit. Për mineralin e qymyrgurit drejtimet kryesore të zhvillimit të jenë:

1. Përdorimi me leverdi i qymyreve të varfra të vendit për prodhimin e energjisë elektrike e termike. Mund të vihen në punë disa miniera qymyri, duke lehtësuar barrën sociale të krijuar nga mbyllja e minierave, por dhe bilancin energjetik mbi bazën e studimeve të kryera për ndërtimin e termocentraleve, si një alternativë jo pak e rëndësishme në prodhimin e energjisë elektrike e termike me qymyr, ndërtimi i njësive deri 5MW, me djegie në temperatura të ulëta 800-900 gradë C, me impiant të pastrimit të tymrave që mënjanon ndotjen e mjedisit nga SOX dhe NOX, duke i sjellë ato në parametra të lejuar.

- Vendburimi i Memaliajtit me prodhim vjetor rreth 120 mijë tonë, fuqi kalorifike mesatare rreth 4300 kkal/kg.

- Vendburimi i Pogradecit (Vërdovë-Dardhas) me prodhim vjetor rreth 140 mijë tonë, fuqi kalorifike mesatare rreth 2450 kkal/kg.

- Vendburimi i Tiranës (Priskë-Mushqeta) me prodhim vjetor rreth 90 mijë tonë, fuqi kalorifike mesatare rreth 3490 kkal/kg.

- Vendburimi i Korçës (Babien-Krosnisht-Qenskë) me prodhim vjetor rreth 51 mijë tonë, fuqi kalorifike mesatare rreth 2500 kkal/kg.

- Vendburimi Mborje-Drenovë me prodhim vjetor rreth 20 mijë tonë, fuqi kalorifike mesatare rreth 2690 kkal/kg.

2. Torfat mund të përdoren si lëndë djegëse, por dhe si pleh kompleks për bujqësinë e shumë përdorime të tjera. Për këtë duhet të realizohet studimi dhe konkretizimi i tij me një projekt kërkim-zbulimi gjeologjik për zonat perspektive torfe-mbajtëse, si edhe vlerësim paraprak tekniko-ekonomik të vendburimit të Maliqit në kushtet e konkurrencës me burimet e tjera të prodhimit të energjisë elektrike, sidomos referuar çmimeve aktuale të naftës e gazit.

Për sa i përket bitumit dhe lëndëve të tjera bituminoze, sasia e rezervave gjeologjike për vendburimin e Selenicës llogariten rreth 520 000 tonë bitum natyral, rezervat e qymyrit bituminoz të llogaritura sipas punimeve gjeologjike të kryera janë rreth 3-4 milionë tonë për vendburimet Treblovë, Kasnicë, Visokë. Ka një aktivitet shfrytëzimi në Selenicë dhe në disa vendburime të rërave bituminoze. Për bitumin dhe rërat bituminoze drejtimet kryesore të zhvillimit të jenë:

1. Prodhimi dhe përpunimi me efektivitet ekonomik i rërave bituminoze, duke aplikuar teknologji të reja në shfrytëzimin e rërave bituminoze për nxjerrjen e naftës dhe përpunimit të rërave bituminoze (metodat SAGD, VAPEX etj.).

2. Zhvillimi i aktiviteteve të kërkim-zbulimit për rritjen e rezervave, si në vendburimet e njohura ashtu edhe në objekte të tjera, Zhapokike, Osmanzezë, Kuçovë, Pekisht, Makaresh, Greshicë ku shpimet për kërkim nafte kanë takuar rëra bituminoze.

3. Respektimi i kërkesave të ligjit mineralar dhe atij mjedisor për dëmet që mund të shkaktojnë shfrytëzimi i tyre si rezultat i faktit që objektet minerare në vendburimet e rërave bituminoze Kasnicë, Visokë dhe Treblovë shtrihen nën shtëpi banimi, nën sipërfaqe të kultivuara toke buke, ullinj, linja tensioni etj., gjë që kërkon metoda të tjera shfrytëzimi ku dhe dëmtimet ambientale të jenë të papërfillshme.

Për sa u përket mineraleve të grupit të mineraleve të ndërtimit, për të cilat rezervat e vlerësuara në shumë raste janë pa limit, vërehet veprimtari shfrytëzimi nga kompani të vogla e të mesme shqiptare, të cilat shpesh konkurrojnë njëra-tjetrën dhe kanë vështirësi në konkurrimin në tregun e jashtëm. Për grupin e mineraleve ndërtimore drejtimet kryesore të zhvillimit të jenë:

1. Raportet e punimeve eksploruese, duhet të jenë në përputhje me një sistem të ri klasifikimi, që i referohet sistemeve ndërkombëtare.

2. Planifikim në dhënien e të drejtave minerare për këto minerale, duke parë mundësinë e zvogëlimit të lejeve ekzistuese, kooperimit midis subjekteve të afërta, ofrimit të alternativave të tjera për subjektet minerare.

3. Përmirësim në drejtim të aspekteve të mbrojtjes së mjedisit, përfshi këtu ndikimin nga pluhurat, zhurmat dhe ndikimin në pamshmëri (panoramë), duke realizuar një proces dhënie të të drejtave minerare në zona specifike, duke përjashtuar kështu zonat e tjera dhe efektin kumulativ të ndikimeve në mjedis.

4. Përcaktim i qartë i përgjegjësi dhe mënyrave të koordinimit mes SHGJSH-së dhe AKBN-së lidhur me organizimin e informacionit dhe veprimtarive të tjera për zhvillimin e burimeve minerare jometalike.

5. Organizim më i mirë për promovimin, marketingun, përpunimin dhe shpërndarjen e veprimtarive për gurët dekorativë.

6. Rritje e gamës së lëndëve të para që përpunohen (bazaltë dhe gurë të fortë të tjerë ndërtimi për hekurudhat moderne dhe tapetet e rrugëve moderne, olivinitet, granitet etj.).

7. Ulja e importit dhe dalja në eksport me materiale ndërtimi cilësore për të zënë një vend në tregun ndërkombëtar.

8. Studime komplekse të karakteristikave fiziko-mekanike dhe teknologjike të të gjitha lëndëve të para minerare dhe veçimi i grumbullimeve më cilësore për teknologjitë bashkëkohore të përpunimit të lëndëve të para të ndërtimit.

9. Zbatim i planifikimit territorial në të gjitha aktivitetet prodhues të lëndëve të para ndërtimore për të shmangur dëmet e drejtimeve të tjera të zhvillimit apo pasuritë e tjera vendore;

10. Ndalimi tërësor i shfrytëzimit të inerteve lumore sipas praktikave aktuale dhe kalimi në rehabilitimet lumore që kanë rrjedhim edhe shfrytëzim inertesh lumore.

11. Në kushtet e një zhvillimi të shpejtë të infrastrukturës së transportit dhe të punimeve të ndërtimit në Shqipëri dhe në vendet e rajonit me të cilët kufizohet vendi ynë, për t'i paraprirë kërkesave aktuale dhe sidomos atyre në perspektivë të tregut gjithnjë në rritje, kërkohet një promovim më i mirë për bazaltet si material ndërtimi mjaft të vlefshëm, në Shqipëri, si edhe duke hapur perspektivën e eksportit të tyre në vendet e Komunitetit Europian.

12. Shfrytëzimi i fosforiteve si lëndë e parë për prodhimin e plehrave fosfatike, si dhe për përdorimin direkt të miellit fosfatik të bluar etj., rëndësi u duhet kushtuar dhe vlerësimet e shtimit të rezervave të fosforiteve uranmbajtëse.

13. Anhidritet, sidomos ato të zonës së Korabit, në saje të bllokshmërisë, punueshmërisë, vetive dekorative shumë të mira, qëndrueshmërisë etj., janë shumë të preferueshme në fushën e ndërtimit, si gurë dekorativë, si gips alabastër. Me sukses mund të përdoren objektet e Dumresë në Elbasan dhe të Bistricës e Çiflikut në Delvinë e Sarandë. Nga një analizë e kohëve të fundit vetëm për potencialin e gipseve përlllogaritet një treg mbi 50 milionë USD në Shqipëri që akoma sot mbushet me lëndë importi.

14. Rezerva të mëdha kripe guri janë zbuluar me shpimet e naftës, të kryer në diapirin e Dumresë, ku është llogaritur një prognozë prej rreth 63 miliardë tonë kripë guri, në Dhrovjan rreth 5,2 miliardë tonë, në diapirin e Kardhiqit rreth 8,6 miliardë tonë dhe në Kalçue (Kolonjë) rreth 16 milionë tonë kripë guri. Perspektiva e hapur për shtimin e rezervave të kripës së gurit të bën që të shtohen përpjekjet për fillimin e shfrytëzimit dhe rritjen e prodhimit të kripës së gurit, e cila ka, gjithashtu, fushë të gjerë përdorimi në shumë degë të ekonomisë.

15. Kërkesat e eksportit për olivinite janë të qëndrueshme, prandaj mbështetur në rezervat e zbuluara në objektet e studiuar duhen bërë përpjekje për futjen në përdorim të kësaj lënde të parë në shërbim të ekonomisë së tregut, jo vetëm për në vend, por edhe për eksport. Me punimet e kryera janë zbuluar mbi 5 vendburime olivinitesh, ku janë dhënë mbi 109 milionë tonë rezerva, me perspektivë të hapur për t'i shtuar ato.

16. Mbështetur në potencialin e madh të rezervave të xhamit vullkanik të zbuluara dhe të mundësisë reale për shtimin e tyre mbi 2-3 herë në vendburimet e njohura e pranë tyre në rajonet Pukë-Mirditë ngritja e një fabrike në afërsi të vendburimeve ose në rajonin Shkodër-Lezhë deri Fushë-Krujë, Tiranë për prodhim perliti dhe një kombinat ndërtimi për panele e parafabrikate

perlito-betoni do të ishte shumë e leverdishme. Me gjithë se xhamat vullkanikë të zbuluar janë të cilësive mesatare dhe nuk konkurrojnë ato të cilësisë së lartë të vendeve fqinje, ato duhen rivlerësuar, pasi ka rezerva që garantojnë rritje të shfrytëzimit të tyre dhe kanë perspektivë për rritje disa herë të rezervave të tyre.

17. Vlerësimi si zonë minerare i vendburimit të baritit Levrushk, ku janë të zbuluara rezerva të kategorisë me $BaSO_4$ 39,5%-42% dhe SiO_2 4,72%;

18. Shtimi në hartën e zonave minerare për zbulim për granitet e Peladhisë e Godvisë në rajonin e Bulqizës, granitet e Arst – Miliskasë në rajonin e Pukës dhe ato të Trokusit në rajonin e Tropojës.

19. Promovimin e albitofireve, për të cilat janë kryer studime të kimizimit të tyre, studime petrografike, teknike e teknologjike të përdorimit, kryesisht për qeramikë, për gresë të bardhë të kuzhinës, gresë me ngjyrë për pllaka majolike, për prodhimet hidrosanitare në industrinë e izolatorëve, për prodhimin e materialeve antiacide dhe si shtesë për plehërimet në bujqësi, pasi kanë përmbajtje të lartë kaliumi.

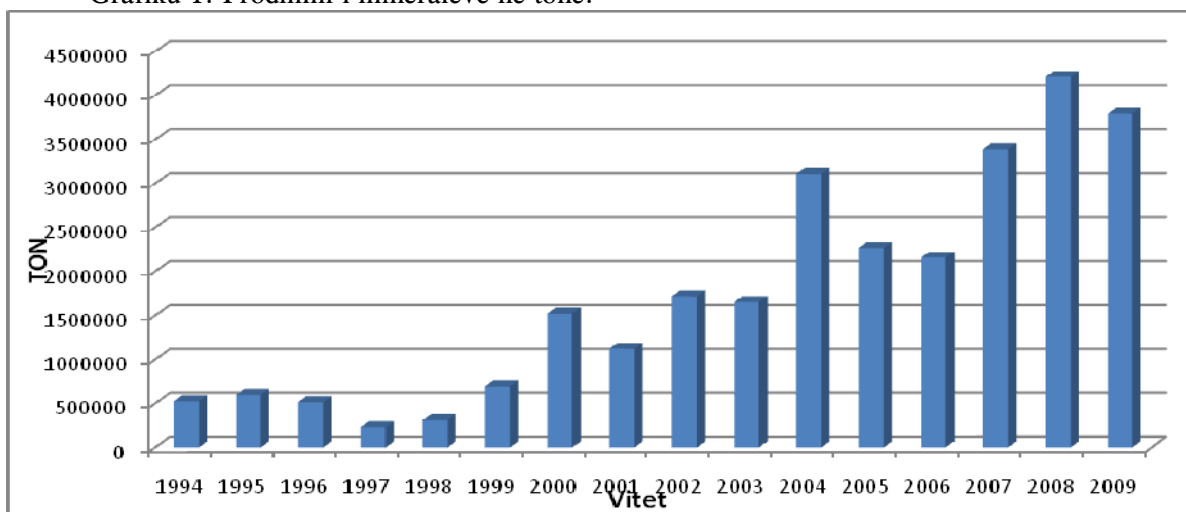
20. Talku dhe guri i talkut, për të cilët rezervat në 10 shfaqjet e zbuluara mund të japin rreth 200 000 tonë. Gur talku me perspektivë të hapur për kërkime të mëtejshme.

21. Gurët dekorativë karbonatikë dhe ofiolitikë janë, gjithashtu, një pasuri e madhe që duhet vlerësuar e promovuar më tej për të rritur prodhimin e tyre në karriera deri në marketingun përfundimtar, pasi kanë një shpërndarje pothuajse në të gjithë Shqipërinë dhe me to jo vetëm mund të plotësohen të gjitha nevojat e sektorit të ndërtimit në vend, por mund të dilet dhe në eksport, eksperiencë që tashmë po zhvillohet në disa rajone minerare.

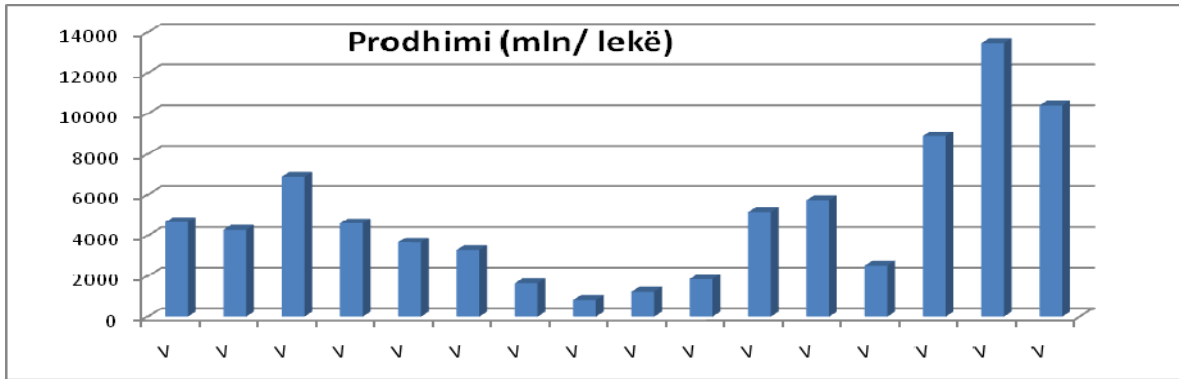
6. INDIKATORËT E MONITORIMIT DHE VLERËSIMIT TË STRATEGJISË MINERARE

Politikat e zhvillimit të industrisë minerare drejtohen nga strategjia e zhvillimit dhe legjislacioni në tërësi që trajton problematikat e veprimtarisë minerare. Për vlerësimin e strategjisë së zhvillimit, bazuar në faktin që qëllimi final është rritja e mirëqenies së shtetasve shqiptarë nëpërmjet rritjes së të ardhurave që krijon veprimtaria minerare, janë përcaktuar si indikatorë vlerësues: vlera e prodhimit në sasi dhe vlerë nga veprimtaritë minerare (grafiku 1 dhe 2); për të vlerësuar klimën e biznesit në sektor, efektin e të gjitha reformave të të ndërmarrja dhe interesin e komunitetit të biznesit për veprimtaritë minerare, vlerën e investimeve në sektorin minerar (grafiku 3); për të vlerësuar daljen në tregun e lirë të produkteve minerare shqiptare është përcaktuar vlera e eksporteve (grafiku 4); për të vlerësuar ndikimin social të këtij aktiviteti në drejtim të rritjes së të ardhurave që krijohen për këtë komunitet nga veprimtaria minerare; është përcaktuar punësimi (grafiku 5).

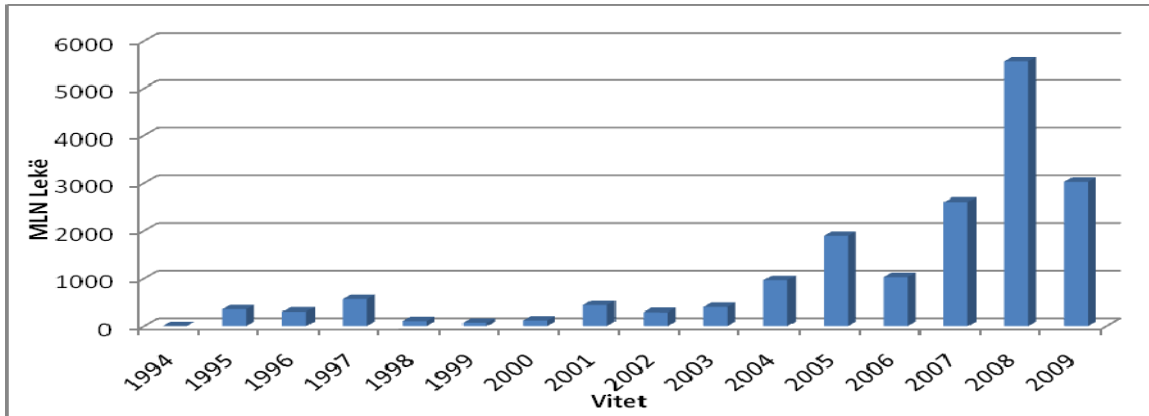
Grafiku 1. Prodhimi i mineraleve në tonë.



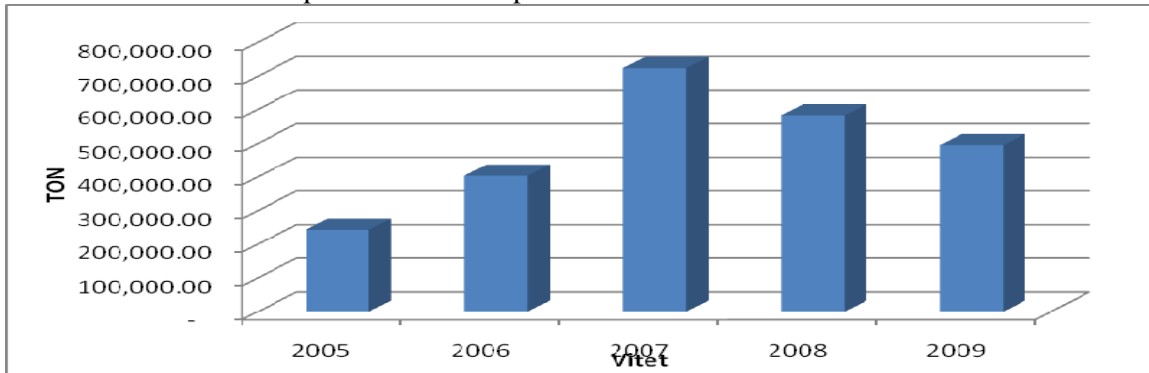
Grafiku 2. Prodhimi i mineraleve në vlerë.



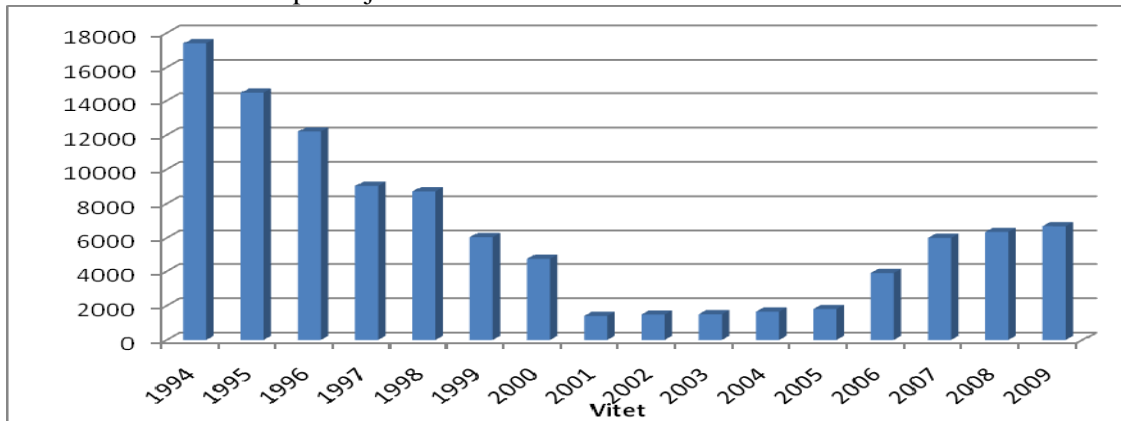
Grafiku 3. Vlerat e investimeve në industrinë minerare.



Grafiku 4. Sasia e produkteve të eksportuara.



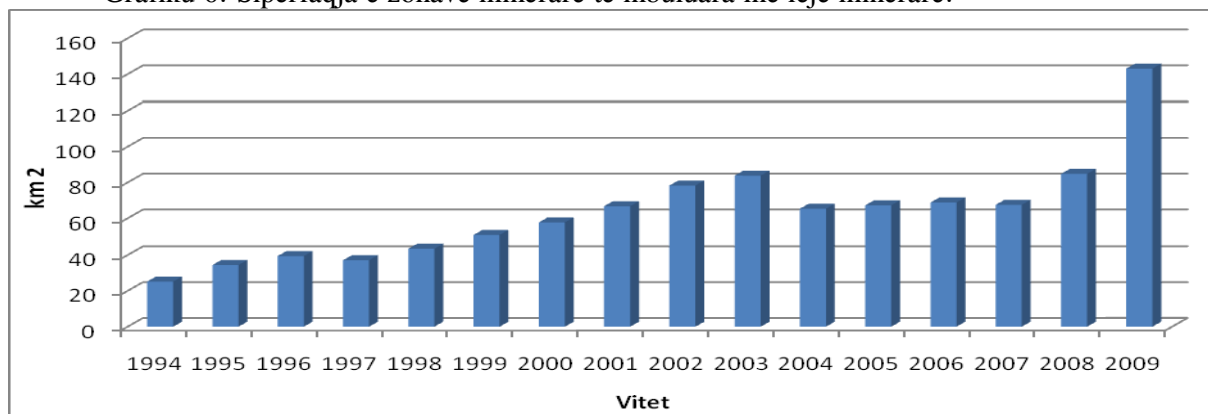
Grafiku 5. Numri i punonjësve të industrisë minerare.



Në grafikun 6 dhe 7 pas vlerësimit të sipërfaqes së zënë nga lejet minerare në vite është vlerësuar vlera e prodhimit, investimeve dhe numri i punonjësve për çdo km² si një parametër specifik, i cili përcakton faktin se vlera e prodhimit dhe ajo e investimeve për çdo km² është rritur në vite dhe kemi një gradient rritjeje relativisht të lartë, ndërsa numri i punonjësve për km² ka një rënie drastike e lidhur kjo me mënyrën e menaxhimit privat të bizneseve minerare, dhe rritjen e efektivitetit në punë.

Në tabelën 3 janë dhënë indikatorët e vlerësimit të strategjisë minerare të vlerësuar me bazën e vitit 2005 dhe parashikimi për këta indikatorë për një periudhë 3-vjeçare e lidhur kjo dhe me programin 3-vjeçar të veprimtarive minerare. Këta indikatorë do të përditësohen çdo tre vjet.

Grafiku 6. Sipërfaqja e zonave minerare të mbuluara me leje minerare.



Grafiku 7. Vlerat e investimeve, eksporteve dhe numri i punonjësve për çdo km² të mbuluar me leje minerare.

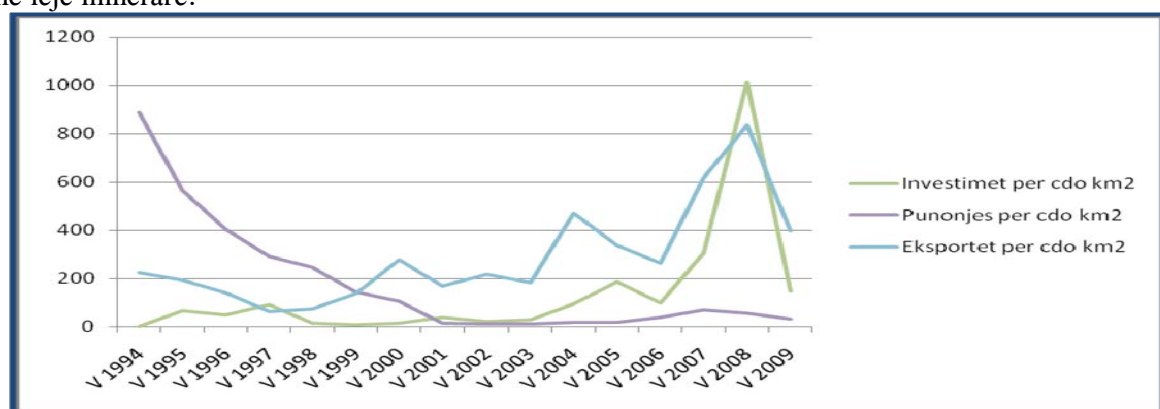


Tabela 3. Indikatorët e monitorimit të strategjisë minerare

Përshkrimi	Njësi	2005 Në vlerë absolute	2005 Në vlerë krahasuese	2006	2007	2008	2009	2010	2011	2012	2013
Përfitimet nga sektori minerar											
Prodhimi minerar në sasi	tonë	2266909	1	0,95	1,49	1,86	1,67	1,93	2,02	2,12	2,23
Prodhimi minerar në vlerë	Mln lekë	5745	1	0,44	1,55	2,35	1,81	2,08	2,19	2,30	2,41
Klima e biznesit											
Vlera e investimeve në sektorin minerar	Mln lekë	1891,85	1	0,54	1,38	2,94	1,60	1,84	1,93	2,03	2,13
Dalja në treg e produkteve minerare											
Sasia e produkteve minerare në eksport	tonë	243378	1	1,65	2,97	2,39	2,03	2,34	2,46	2,58	2,71
Vlera e eksporteve	Mln/€	34384	1	0,80	1,53	2,66	2,37	2,72	2,86	3,00	3,15
Punësimi											
Numri i punonjësve në industrinë minerare	persona	1800	1	2,17	3,33	3,53	3,71	4,27	4,48	4,71	4,94

7. PROGRAMI I VEPRIMIT ME KOSTOT

Aktiviteti	Synimi	Treguesit	Periudha		Efektet	Institucionet pjesëmarrëse	Kostoja totale për 15-vjeçar
			Fillimi	Përfundimi			
Legjislacion, politika, strategji							
Plotësimi i kuadrit ligjor rregullator të veprimtarive minerare	Përafrim e përmirësim legjislacioni	Aktet nënligjore të ligjit për sektorin minerar	Shtator 2010	Maj 2011	Përshtatshmëri me direktivat e BE-së për aktivitetin minerar; Shpejtim i procesit të lejdhënies; Planifikim minerar, shfrytëzim racional të rezervave minerare; Rehabilitim në ambientin për minierat e shfrytëzuara dhe të mbyllura; Përfshirje të autoriteteve lokale; mundësi të ngritjes cilësore të studim-projektim-zbatimit në veprimtarinë minerare; Menaxhim me efektivitet të burimeve minerare; Rivlerësim i rezervave minerare; Garanci e realizimit të detyrimeve të lejeve minerare; Transparencë	Institucionet minerare	
Vendime të Këshillit të Ministrave			Shtator 2010	Shkurt 2011		METE	3500000
Akte nënligjore, rregullore si urdhra të Ministrit			Shtator 2010	Maj 2011		Ministri të linjës	3500000
Strategji minerare			Shtator 2010	Shkurt 2011		Ministria e Integritimit, QKL, grupet e interesit	500000
Programi veprimit 3-vjeçar			Shtator 2010	Shkurt 2012		Këshilli i Ministrave	500000
Plani veprimit 1-vjeçar			Shtator 2010	Shkurt 2013			250000
Implementimi i EITI			Maj 2009	Maj 2011 dhe në vazhdimësi			600000
Kostoja totale (kostoja e pagave nga Buxheti i Shtetit sipas kohës për çdo pjesëmarrës në grupet e punës të planifikuara në PBA)							8850000
Forcim institucional							
						Institucionet gjeologo-minerare	
Përfundimi i ristrukturimit të institucioneve minerare	Përsosje efektivitet në mbikëqyrjen e monitorimin minerar dhe monitorimin post-minerar	Plotësim me personel i AKBN-së, SHGJSH-së, RISHM-së	Shtator 2010	Maj 2011		METE, Ministria e Financave	150000000

Trajnimi profesional i strukturave administrative	Profesionalizëm në punën e institucioneve që mbulojnë aktivitetin mineral	Kurse trajnimi personeli brenda dhe jashtë vendit	Çdo vit		Rritje e nivelit profesional të personelit të institucioneve minerare; Përmirësim e modernizim të bazës logjistike të institucioneve minerare; Realizimi i rolit shërbyes të shtetit; Bashkëpunim e shkëmbim eksperience	Universitetet minerare	45000000
Rritja e bazës logjistike të institucioneve minerare		Pajisje të reja për aktivitetet e institucioneve minerare	Çdo vit			Këshilli i Ministrave	45000000
Bashkëpunim mes institucioneve brenda dhe jashtë vendit		Pjesëmarrje në tema bashkëpunimi me institucione nga vende të BE-së	Çdo vit		Përfshirje të burimeve njerëzore të afta profesionalisht		
Aktivizim i burimeve njerëzore të afta profesionalisht në fushën e mineraleve, metaleve dhe energjisë		Pjesëmarrje dhe atashim pranë AKBN-së, SHGJSH-së, RISHM-së, të burimeve të afta njerëzore	Shtator 2010	Maj 2011			
Kostoja Totale (kostoja që duhet të planifikohet në PBA)							240000000
Përmirësim i klimës së biznesit, tërheqje e investimeve							
						Institucionet gjeologo-minerare	

Hartimi i modeleve promovuese të zonave të njohura minerare; Studime komplekse për rajone të caktuara minerare për zgjerim kërkimi; Teknologji bashkëkohore përpunimi të tyre; mbi tregun minerar	rritje të punësimit në këtë sektor zhvillim të zonave rurale	Publikimi vjetor i modeleve promovuese dhe broshurave informuese të aktivitetit e tregut minerar	çdo vit		Përcaktohen drejtimet kryesore në procesin e promovimit dhe realizimit të tij; Shfrytëzim të mineraleve të reja dhe produkte të përpunuara minerare; Informim për aktivitetin minerar; Kompletimin e bazës së të dhënave për lejet minerare dhe informatizimi i saj; Vlerësimi i gjendjes aktuale dhe zhvillimi perspektiv në aktivitetin e tregun minerar në vend e më gjerë; Informacione komplekse për metalogjeninë e thellësisë si bazë e veprimtarisë kërkuese zbuluese	METE	7500000
Broshura gjashtëmujore informimi për tregun minerar		Broshura promovuese	çdo vit			Ministri të linjës	150000
Përpilimi i hartës digjitale të zonave minerare, përditësimi i saj; Zhvillimi i GIS-së mbi baza të ecjes hap pas hapi		Harta digjitale e zonave minerare	dy herë në vit	Shtator 2011		Këshilli i Ministrave	500000
Përpilimi i hartës së programimit të veprimtarive minerare sipas planifikimit territorial dhe përditësimi i saj		Harta e programit të veprimtarive minerare	Shtator 2010	Shtator 2011			500000
Përpilimi i hartës metalogjenike të thellësisë, përditësimi i saj		Harta metalogjenike e thellësisë	Shtator 2010				700000000

Kostoja totale (të planifikuara ose që planifikohen në PBA)							708650000
Mbikëqyrje e monitorim efektiv							
						METE	55500000
Realizimi i një kontrolli, mbikëqyrjeje të vazhdueshme të subjekteve minerare sipas kërkesave të legjislacionit minerar	Miradministrimin e burimeve natyrore minerale	Kontroll sipas kërkesave të ligjit minerar të subjekteve minerare	në vazhdimësi		Kontrollin teknik të dokumentacionit për marrjen e të drejtës minerare	Institucionet minerare	
Realizimi i një kontrolli dhe oponence teknike e dokumentacionit për marrje të të drejtave minerare	Shfrytëzim racional të këtyre pasurive	Oponenca teknike e dokumentacionit për marrjen e të drejtave minerare	në vazhdimësi		Verifikimin e zonës minerare; monitorimin e rreziqeve minerare; Monitorimin për dëmet e shkaktuara nga aktiviteti minerar	Ministria e Mjedisit	3000000
Realizimi i monitorimit të vazhdueshëm të subjekteve minerare sipas kërkesave të legjislacionit minerar	Mbrojtje të ambientit në zonat minerare dhe evitimin e katastrofave minerare	Monitorim i vazhdueshëm i zonave minerare	në vazhdimësi	Shtator 2014	Kontrollin sipas kërkesave të ligjit për zbatimin e projekteve minerare, të përpunimit të mineralit	Ministria e Brendshme dhe Pushtetit Vendor	60000000
Përfundimi i mbylljeve të minierave joefektive		Realizimi i projekteve të mbylljes së minierave	Shtator-11		Kontrollin financiar për sasi të shfrytëzuara dhe të shitura duke garantuar transparencë në aktivitetin e çdo biznesi minerar		60000000
Monitorimi i rehabilitimit të zonave minerare		Harta e rrezikut minerar të Shqipërisë	në vazhdimësi		Kontrollin e shfrytëzimit të rezervave sipas programeve të miratuara; Monitorimin e aktivitetit minerar dhe atij postminerar		60000000

Monitorim i rreziqeve minerare në njësitë nxjerrëse dhe përpunuese ekzistuese të mineraleve			në vazhdimësi	Shtator 2011	Kontrollin e zbatimit të rregullave të sigurisë në punë; Monitorimin e zonave minerare sipas kërkesave të ligjit		500000
Përpilimi i hartës digjitale së rreziqeve minerare			Shtator-11		Kontrollin për nivelin profesional të punonjësve dhe trajtimin e tyre; Përfundimi i mbylljes së minierave joefektive; Krijimi i opsioneve të veprimit në momente emergjente		
Kostoja totale e aktivitetit (të planifikuara ose që planifikohen në PBA pjesa e rehabilitimit detyrim i kompanive minerare)							239000000
Kostoja totale për realizimin e aktiviteteve të strategjisë minerare gjatë 15 vjetëve							1.196.500.000,00

VENDIM
Nr.529, datë 8.6.2011

**PËR PËRCAKTIMIN E KRITEREVE, TË PROCEDURËS DHE TË MËNYRËS SË
DHËNIES ME QIRA, ENFITEOZË APO KONTRATA TË TJERA TË PASURISË
SHTETËRORE**

Në mbështetje të nenit 100 të Kushtetutës, të nenit 5 të ligjit nr.9967, datë 24.7.2008 “Për miratimin e aktit normativ, me fuqinë e ligjit, nr.4, datë 9.7.2008 të Këshillit të Ministrave “Për privatizimin dhe dhënien në përdorim shoqërive tregtare dhe institucioneve shtetërore të ndërmarrjeve apo objekteve të veçanta, mjeteve kryesore dhe mjeteve të xhiros së këtyre ndërmarrjeve”, dhe të neneve 784 e 801 të ligjit nr.7850, datë 29.7.1994 “Kodi Civil i Republikës së Shqipërisë”, të ndryshuar, me propozimin e Ministrit të Ekonomisë, Tregtisë dhe Energjetikës, Këshilli i Ministrave

VENDOSI:

I. PASURITË SHTETËRORE QË JEPEN ME QIRA OSE ENFITEOZË, KRITERET E KONKURRIMIT, E DREJTA, KOMPETENCAT DHE AFATET

1. Pasuritë shtetërore u jepen të tretëve, me qira ose enfiteozë, nëpërmjet procedurës së konkurrimit.

2. Pasuritë, që jepen me qira, sipas përcaktimit në pikën 1 të këtij vendimi, janë: ndërtesat, trualli i lirë, trualli i lirë funksional (jo nën ndërtesë), makineritë e pajisjet, linjat e prodhimit.

Pasuritë, që jepen me enfiteozë sipas përcaktimit në pikën 1 të këtij vendimi, janë vetëm pasuritë e paluajtshme të institucioneve shtetërore, shoqërive tregtare me kapital 100 për qind shtetëror dhe ish-ndërmarrjeve shtetërore.

3. Kriteret e konkurrimit për dhënien me qira të pasurisë shtetërore janë, si më poshtë vijon:

- niveli i investimit;
- niveli i punësimit;
- oferta e detyrimit mujor.

Institucionet qendrore dhe vendore mund të vendosin edhe kritere të tjera shtesë.

4. Kriteret e konkurrimit për dhënien me enfiteozë të pasurisë shtetërore janë, si më poshtë vijon:

- niveli i investimit në pasuri të paluajtshme për përmirësimin e pronës, i cili të jetë mbi 200 për qind të vlerës së shpallur për konkurrim;

- qëllimi dhe niveli i investimit në tërësi në objekt;
- niveli i punësimit;
- oferta e detyrimit mujor.

Institucionet qendrore dhe vendore mund të vendosin edhe kritere të tjera shtesë.

5. Përjashtohen nga konkurrimi:

a) dhënia me qira e sipërfaqeve deri në 200 (dyqind) m², të cilat jepen me afat deri në 1 (një) vit;

b) makineritë e pajisjet e shkëputura, me afat deri në 1 (një) vit;

c) dhënia me qira e pasurive të ndërmarrjeve e të shoqërive shtetërore, subjekteve të pajisura me leje të shfrytëzimit të pasurive natyrore minerare, të peshkimit, të ujërave e të veprimtarive të tjera, të ngjashme, kur këto pasuri i jepen subjektit në ndihmë të zhvillimit të veprimtarisë, për të cilën është licencuar;

ç) subjekti i licencuar, i cili, në rastet kur me ligj janë miratuar marrëveshje minerare të shfrytëzimit, ka të drejtën e lidhjes së kontratës së huapërdorjes për sipërfaqen e ndërtimit të fabrikave (sipërfaqe kjo e konfirmuar nga biznesplani i paraqitur për marrjen e lejes së shfrytëzimit), me të drejtë përsëritjeje deri në përfundim të periudhës së licencimit;

d) zgjatja e marrëdhënieve kontraktore deri në 10 (dhjetë) vjet për kontratat e lidhura pa konkurrim, kur subjektet qiramarrëse në objektin e marrë me qira zhvillojnë veprimtari prodhuese, shërbime ose veprimtari me interes publik dhe kanë përmbushur kushtet e kontratës. Në rast se për këto objekte ka vendime të KKKP-së ose ZRKP-së për ish-pronarët e truallit, do të zbatohen dispozitat e ligjit nr.9235, datë 29.7.2004 “Për kthimin dhe kompensimin e pronës”, të ndryshuar.

dh) dhënia me qira e objekteve shtetërore, për institucionet shtetërore, shoqëritë tregtare apo ish-ndërmarrjet, kur do të përdoren për nevoja dhe veprimtari të mëtejshme shtetërore.

6. Të drejtën e lidhjes së kontratës së qirasë dhe të përcaktimit të afateve të dhënies me qira e kanë:

a) ndërmarrja, shoqëria apo institucioni shtetëror, që jep me qira, për një afat deri në 1 (një) vit, objektet me sipërfaqe deri në 200 (dyqind) m² (ku të jetë përfshirë dhe sipërfaqja funksionale); objektet voluminoze, si depozita, sillose etj., me vëllim deri në 300 (treqind) m³, makineri, pajisje, linja teknologjike, të shkëputura, që janë të instaluara brenda këtyre sipërfaqeve. Ndërmarrjet, shoqëritë apo institucionet shtetërore mund të japin këto objekte me qira, me afat mbi 1 (një vit), por jo më shumë se 5 (pesë) vjet, vetëm me miratim të organit të varësisë administrative. Ndërmarrjet, shoqëritë apo institucionet shtetërore nuk mund të japin me qira vetëm truall të lirë me sipërfaqe deri në 200 (dyqind) m²;

b) organi, që ushtron të drejtën e përfaqësuesit të pronarit të pronës shtetërore të ndërmarrjes, shoqërisë apo institucionit shtetëror, i cili jep me qira, deri në 20 (njëzet) vjet, sipërfaqe mbi 200 (dyqind) m², si dhe linjat teknologjike apo objektet voluminoze, si depozita e sillose me volum mbi 300 (treqind) m³, të instaluara brenda këtyre sipërfaqeve. Afati i lidhjes së kontratës për sipërfaqet 200 (dyqind) - 500 (pesëqind) m² është deri në 10 (dhjetë) vjet, ndërsa për sipërfaqet mbi 500 (pesëqind) m² është deri në 20 (njëzet) vjet.

7. Të drejtën e lidhjes së kontratës së enfiteozës për pasuritë shtetërore, me afat deri në 20 (njëzet) vjet e ka ministria përgjegjëse për ekonominë ose organi i qeverisjes vendore, që ushtron të drejtën e përfaqësuesit të pronarit mbi pronën.

8. Pasuritë në administrim të Drejtorisë së Shërbimeve Qeveritare jepen me qira prej saj, me afat deri në një vit, pa kufizim për sipërfaqen e tyre, sipas tarifave të përcaktuara në tabelën bashkëlidhur këtij vendimi. Mbi këtë afat, kontrata lidhet nga përfaqësuesi i pronarit të pronës shtetërore, duke aplikuar tarifën e përcaktuara në këtë vendim.

9. Pasuritë në administrim të Autoritetit Portual Durrës jepen me qira ose enfiteozë prej tij, në përputhje me ligjin nr.9130, datë 8.9.2003 “Për Autoritetin Portual”, sipas procedurave të këtij vendimi.

10. Monumentet e kulturës jepen me qira ose enfiteozë nga Ministria e Turizmit, Kulturës, Rinisë dhe Sporteve, në përputhje me ligjin nr.9048, datë 7.4.2003 “Për trashëgiminë kulturore”, të ndryshuar, sipas udhëzimit të Ministrisë së Turizmit, Kulturës, Rinisë dhe Sporteve.

11. Të drejtën e lidhjes së kontratës së qirasë me subjektet e pajisura me leje të shfrytëzimit të pasurive natyrore minerare, të peshkimit, të ujërave e të veprimtarive të tjera, të ngjashme, Ministria e Ekonomisë, Tregtisë dhe Energjetikës ia autorizon, në emër dhe për llogari të saj, rast pas rasti, institucionit që mbulon veprimtarinë përkatëse, sipas përcaktimeve në Kodin e Procedurës Administrative.

II. PROCEDURAT E DHËNIES ME QIRA OSE ENFITEOZË TË PASURISË SHTETËRORE

1. Ndërmarrja, shoqëria apo institucioni shtetëror, që ka në administrim objektin që do të jepet me qira ose enfiteozë, për të gjitha rastet, përgatit dokumentacionin, si më poshtë vijon:

a) propozimin e ndërmarrjes, shoqërisë apo institucionit shtetëror për dhënien me qira ose enfiteozë të objektit, i cili përmban edhe propozimin për veprimtarinë që mund të ushtrohet në objekt.

b) vendimin e organit drejtues të ndërmarrjes, shoqërisë apo institucionit (Këshilli mbikëqyrës, këshilli drejtues, bordi drejtues etj.);

c) miratimin e organit të varësisë administrative;

ç) genplanin e objektit në 6 (gjashtë) kopje origjinale, ku të jenë shënuar sipërfaqja e truallit, gjithsej, sipërfaqja e truallit nën ndërtesë dhe sipërfaqja e truallit të lirë funksional (jo nën ndërtesë), të konfirmuar nga drejtori i ndërmarrjes, shoqërisë apo institucionit shtetëror dhe nga organi i prefekturës, në territorin e së cilës ndodhet pasuria;

d) tarifën dysHEME të detyrimit mujor për sipërfaqet nën objekt, sipas përcaktimeve të bëra në këtë vendim dhe, duke pasur parasysh edhe gjendjen fizike të objektit;

dh) vlerën e qirasë mujore për linjat teknologjike, galeritë minerare, depozitat, që janë të instaluar në objektin që jepet me qira ose enfiteozë, të llogaritur, sipas përcaktimeve të bëra në këtë vendim;

e) konfirmimin nga Zyra e Regjistrimit të Pasurive të Paluajtshme për pronësinë shtet të objektit dhe truallit, si dhe nga Agjencia e Kthimit dhe Kompensimit të Pronave për vendimet që mund të ketë dhënë për njohje ose kthim prone. Në rastet kur pasuria, që jepet me qira ose enfiteozë, është në administrim të shoqërive tregtare shtetërore, nuk është e nevojshme të kërkohet konfirmimi nga Zyra e Regjistrimit të Pasurive të Paluajtshme dhe nga Agjencia e Kthimit e Kompensimit të Pronave.

2. Në rastet e propozimit për dhënien me enfiteozë të objektit, përveç dokumentacionit të mësipërm, duhet të specifikohet edhe vlera kontabël e objektit, sipas llogarive financiare në fund të vitit paraardhës.

3. Për objektet e përcaktuara në shkronjën “a” të pikës 6 të kapitullit I të këtij vendimi, ndërmarrja, shoqëria a institucioni shtetëror, pas përgatitjes së dokumentacionit, lidh kontratën e qirasë.

4. Për objektet e përcaktuara në shkronjën “b” të pikës 6 të kapitullit I të këtij vendimi, pas përgatitjes së dokumentacionit, drejtuesi i ndërmarrjes, shoqërisë apo institucionit shtetëror, që ka në administrim objektin që do të jepet me qira ose enfiteozë, e përcjell atë në organin që ushtron të drejtën e përfaqësuesit të pronarit të pronës shtetërore, i cili, me urdhër të titullarit të tij, vazhdon procedurat për dhënien me qira ose enfiteozë të pasurisë shtetërore.

5. Në urdhrin e titullarit të institucionit për dhënien me qira ose enfiteozë me konkurrim të pasurisë shtetërore përcaktohen:

a) të dhënat e objektit: emërtimi, sipërfaqja, qëllimi i përdorimit, vlera dysHEME e detyrimit mujor të llogaritur sipas tarifave të këtij vendimi, afati;

b) veprimtaria që mund të ushtrohet në objekt;

c) pikët vlerësuese për elementet e konkurrimit, të përcaktuara sipas pikave 3 ose 4 të kapitullit I të këtij vendimi, të cilat caktohen, rast pas rasti, nga titullari i institucionit;

ç) vendi, data dhe ora për paraqitjen e dokumenteve;

d) përbërja e komisionit të shqyrtimit të ofertave të konkurrentëve, me tre veta, një kryetar e dy anëtarë;

dh) dokumentacioni, që do të paraqitet në procedurën e konkurrimit nga konkurrentët.

6. Njoftimi për publikim për dhënien me qira ose enfiteozë të objektit shpallet 2 (dy) herë në Buletin e Njoftimeve Publike dhe përmban: të dhënat për objektin, kategorizimin e veprimtarisë që do të ushtrohet në objekt, afatin e dhënies me qira ose enfiteozë, pikët vlerësuese për elementet e konkurrimit, dokumentacionin që do të paraqesin konkurrentët, si dhe vendin, datën dhe orën e paraqitjes së dokumentacionit. Data e konkurrimit të jetë jo më parë se 7 (shtatë) ditë kalendarike nga data e botimit të fundit.

7. Dokumentacioni për marrjen me qira, që paraqesin konkurrentët, i dorëzohet komisionit dhe përmban:

a) kërkesën e subjektit për marrjen me qira të objektit;

b) planbизнесin, ku të jepet me hollësi vënia në funksionim e objektit dhe të përshkruhen qartë plani i punësimit, plani i investimeve, si dhe treguesit që do të realizohen;

c) ofertën për vlerën e detyrimit mujor të qirasë;

ç) certifikatën e regjistrimit dhe certifikatën historike të regjistrimit të subjektit në QKR;

d) NUIS-in dhe vërtetimin nga dega e tatimeve se subjekti ka shlyer detyrimet tatimore dhe sigurimet shoqërore;

dh) vërtetime nga institucionet përkatëse që nuk është në ndjekje penale, si dhe nuk ka procese gjyqësore në lidhje me veprimtarinë;

e) sigurim oferte në vlerën e qirasë së një muaji, të shpallur në njoftimin për konkurrim.

Ky dokumentacion duhet të plotësohet edhe në rastet, kur objekti jepet me qira pa konkurrim.

8. Dokumentacioni për marrjen me enfiteozë, që paraqesin konkurrentët, i dorëzohet komisionit dhe përmban:

a) kërkesën e subjektit për marrjen me enfiteozë të objektit;

b) planbiznesin, ku të jepen hollësi për përmirësimin e pronës;

c) përshkrimin e projektideve të investimit, nivelin e investimeve të parashikuara në pasuri të paluajtshme dhe në objektin në tërësi, shoqëruar me projekte, skica dhe çdo dokumentacion tjetër paraprak, si dhe burimin e financimit të projektit;

ç) ofertën për vlerën e detyrimit mujor;

d) CV-në e subjektit, ku të tregohet përvoja në fushën e veprimtarisë ekonomike, që do të ushtrohet në objektin, i cili jepet me enfiteozë, të shoqëruar me dokumentacion vërtetues;

dh) dokumentacionin ligjor të subjektit konkurrues si: vendimi i gjykatës, statuti, akti i themelimit, certifikatë e regjistrimit dhe certifikata historike e regjistrimit në QKR etj.;

e) dokumentacionin fiskal: certifikatën tatimore, NUIS-in;

ë) vërtetimin nga dega e tatimeve, që subjekti ka shlyer ose nuk ka detyrime tatimore;

f) vërtetimin nga dega e doganës se ka zhvilluar eksport apo ka lidhur kontrata eksportuese efektive, në rastet kur subjektet kryejnë veprimtari eksportuese;

g) sigurim oferte në vlerën e qirasë së një muaji, të shpallur në njoftimin për konkurrim.

9. Komisioni i dhënies me qira ose enfiteozë të pasurisë shtetërore kryen këto detyra:

a) Merr në dorëzim zarfet e mbyllura të konkurrentëve pjesëmarrës dhe i hap në prani të tyre, i lexon dhe u bën të njohur të dhënat kryesore të dokumenteve dhe të treguesve konkurrues, për çdo ofertë të paraqitur. Kur dokumentacioni i paraqitur nuk është i plotë, konkurrenti skualifikohet, në prani të tij.

b) Harton procesverbalin e zhvillimit të konkurrimin, ku përshkruan pjesëmarrësit, konkurrentët e skualifikuar dhe shkakun, konkurrentët e kualifikuar dhe listën e dokumenteve të paraqitura prej tyre.

c) Brenda 10 (dhjetë) ditëve bën shqyrtimin e ofertave të paraqitura dhe vlerëson me pikë çdo element konkurrimi, sipas përcaktimit të bërë në urdhrin e titullarit. Subjektit, që paraqet vlerën më të lartë të propozuar, i jepen pikët maksimale të çdo elementi konkurrimi, ndërsa subjekteve të tjera pikët u llogariten në përpjesëtim të drejtë me vlerën më të lartë, të propozuar.

Në përfundim, konkurruesit renditen në bazë të shumës së pikëve të përfituara.

ç) I paraqet, brenda afatit të përcaktuar në shkronjën “c” të kësaj pike, titullarit të organit, që ka të drejtën e lidhjes së kontratës së qirasë ose enfiteozës, informacion për zhvillimin e konkurrimin, së bashku me procesverbalin e zhvillimit të konkurrimin dhe listën e konkurruesve, të renditur sipas pikëve të fituara.

10. Titullari i organit, që ka të drejtën e lidhjes së kontratës së qirasë ose enfiteozës, vendos për subjektin fitues në konkurrim. Kur në konkurrim marrin pjesë më shumë se një konkurrues, njoftimi për shpalljen e fituesit vendoset në këndin e njoftimeve të institucionit përkatës.

11. Subjektet konkurruese, brenda 5 (pesë) ditëve pune nga shpallja e subjektit fitues, kanë të drejtën e ankimit te titullari i institucionit, i cili brenda 10 (dhjetë) ditëve pune, i kthen përgjigje me shkrim ankuesit.

12. Pas përfundimit të procedurave të mësipërme, fillojnë procedurat për hartimin dhe lidhjen e kontratës së qirasë ose enfiteozës.

13. Fituesit, që refuzon lidhjen e kontratës, i konfiskohet sigurimi i ofertës në vlerën e një detyrimi mujor dhe procedurat e lidhjes së kontratës vazhdojnë me subjektin e klasifikuar në vend të dytë.

14. Para nënshkrimit të kontratës së qirasë ose enfiteozës, qiramarrësi ose enfiteozëmarrësi është i detyruar të kryejë pagesën e garancisë së kontratës, e cila është e barabartë me vlerën e tre

muajve të pagesës së qirasë ose enfiteozës. Garancia ngurtësohet deri në fund të kontratës dhe i kthehet qiramarrësit ose enfiteozëmarrësit me përfundimin e kontratës.

III. TARIFAT DHE VLERA DYSHEME PËR PASURITË SHETËRORE QË JEPEN ME QIRA OSE ENFITEOZË

1. Për pasuritë shetërore, që jepen me qira ose enfiteozë, vlera dysHEME e detyrimit mujor përcaktohet si shumë e vlerës së qirasë mujore për të gjitha objektet, që jepen me qira ose enfiteozë, të llogaritura, si më poshtë vijon:

a) Për ndërtesat (quhen të tilla sipas përcaktimeve në aktet ligjore e nënligjore në fuqi në fushën e planifikimit të territorit), tarifata dysHEME të qirasë mujore janë:

- Brenda unazës së vjetër të bashkisë së Tiranës, jo më pak se 300 (treqind) lekë/m² në muaj, jashtë unazës e brenda vijave kufizuese të bashkisë së Tiranës, jo më pak se 200 (dyqind) lekë/m² në muaj;

- Jashtë vijës kufizuese të bashkisë së Tiranës, jo më pak se 20 (njëzet) lekë/m² në muaj;

- Brenda vijave kufizuese të bashkive: Berat, Durrës, Fier, Korçë, Lushnjë, Pogradec, Sarandë, Shkodër, Elbasan, Vlorë, Gjirokastër, Kavajë, Krujë, Laç, Lezhë, jo më pak se 150 (njëqind e pesëdhjetë) lekë/m² në muaj;

- Jashtë vijave kufizuese të këtyre bashkive, jo më pak se 100 (njëqind) lekë/m² në muaj;

- Brenda vijave kufizuese të bashkive: Bilisht, Ersekë, Ballsh, Peqin, Tepelenë, Dibër, Pukë, Kukës, Përmet, Delvinë, Bulqizë, Gramsh, Has, Kuçovë, Librazhd, Malësi e Madhe, Mat, Rrëshen, Skrapar, Tropojë, Ura Vajguore, Manëz, Sukth, Shijak, Fushë-Krujë, Cërrik, Patos, Roskovec, Divjakë, Libohovë, Maliq, Shëngjin, Vau i Dejës, Kamë, Vorë, Rrogozhinë, Himarë, Selenicë, Orikum, Konispol, si dhe të bashkive të tjera, që do të shpallen të tilla me akte ligjore, jo më pak se 100 (njëqind) lekë/m² në muaj;

- Jashtë vijave kufizuese të bashkive të sipërpërmendura, jo më pak se 50 (pesëdhjetë) lekë/m² në muaj.

- Ndërtesat, që do të përdoren për zyra, zyra doganore, dyqane "Duty Free" dhe agjenci shërbimi në aeroporte e dogana, jo më pak se 2500 (dy mijë e pesëqind) lekë/ m² në muaj,

- Ndërtesat, që do të përdoren për zyra, agjenci shërbimi në porte, jo më pak se 1000 (një mijë) lekë/m² në muaj.

b) Për truallin funksional, tarifa dysHEME e qirasë mujore është 20 (njëzet) për qind e tarifës dysHEME të detyrimit mujor të përcaktuar për ndërtesat. Trualli nën ndërtesë (objektit) përfshihet në tarifën e qirasë së ndërtesës.

c) Për truallin e lirë, tarifa dysHEME e qirasë mujore është 100 (njëqind) lekë/m².

ç) Për pasuritë e ndërmarrjeve, shoqërive a institucioneve shetërore me karakter kombëtar (kulturor, historik, muzeal, arkeologjik), të shpallura të tilla me akte ligjore, tarifa dysHEME e detyrimit mujor e përcaktuar më sipër shumëzohet me 2 (dy).

2. Kur ndërtesa është me dy ose më shumë kate, për efekt të llogaritjes së qirasë mujore do të merret parasysh sipërfaqja e çdo kati.

3. Për përcaktimin e vlerës së detyrimit mujor të qirasë, për pasuritë e luajtshme (makineritë, pajisjet, linjat teknologjike, makineritë e pajisjet në galeritë minerare etj.), që jepen me qira, ndërmarrja përcakton vlerën e qirasë vjetore, që është sa 1/10 e VAM-it (vlerës aktuale minimale), të llogaritur si diferencë e vlerës fillestare të kontabilizuar minus amortizimin në vite, mbështetur në vendimin nr.401, datë 23.10.1989 të Këshillit të Ministrave (pjesa për investime), shumëzuar me indeksin e çmimeve të muajit përkatës, të publikuar nga INSTAT-i.

4. Për objektet voluminoze si: rezervuarët, depozitat dhe silloset, që jepen me qira me qëllim tregtimi, brenda vijave kufizuese të qyteteve: Tiranë, Berat, Durrës, Fier, Korçë, Lushnjë, Pogradec, Sarandë, Shkodër, Elbasan, Vlorë, Gjirokastër, Kavajë, Krujë, Laç, Lezhë, tarifa dysHEME e qirasë është 400 (katërqind) lekë/m³ në muaj, ndërsa jashtë vijave kufizuese të qyteteve të sipërpërmendura, si dhe në të gjitha zonat e tjera, tarifa e qirasë është 200 (dyqind) lekë/m³ në muaj.

5. Për terrenet sportive, përcaktuar si të tilla me akte ligjore, tarifa dysHEME e qirasë mujore është 50 (pesëdhjetë) lekë/m² në muaj, brenda vijës së verdhë të qyteteve, dhe 30 (tridhjetë) lekë/m² në muaj, jashtë vijës së verdhë të qyteteve.

6. Për pasuritë në administrim të Drejtorisë së Shërbimeve Qeveritare, tarifat minimale të detyrimit mujor të qirasë të jenë sipas tabelës që i bashkëlidhet këtij vendimi. Drejtoria e Shërbimeve Qeveritare, për mjediset e Pallatit të Kongreseve, në raste të veçanta, aplikon tarifa të ndryshme me ato të parashikuara më lart, me miratim të Këshillit të Ministrave.

IV. NXITJA E BIZNESIT

1. Për objektet e dhëna me qira ose enfiteozë, me sipërfaqe mbi 200 (dyqind) m², vlera e detyrimit mujor rillogaritet me zbritje, kur subjekti, që ka marrë me qira ose enfiteozë, vërteton se ka plotësuar kriteret e mëposhtme:

a) Për punësimin mesatar vjetor, të vërtetuara nga institucionet shtetërore përkatëse:

- kur punësohen 20 - 50 veta, zbritja është 10 për qind;
- kur punësohen 51 - 100 veta, zbritja është 20 për qind;
- kur punësohen 101 - 200 veta, zbritja është 30 për qind;
- kur punësohen mbi 201 veta, zbritja është 40 për qind.

b) Për investimet e kryera, të vërtetuara nga llogaritë financiare të certifikuara:

- kur investohen 50 (pesëdhjetë) milionë lekë deri në 80 (tetëdhjetë) milionë lekë, zbritja është 10 për qind;

- kur investohen 80 (tetëdhjetë) milionë lekë deri në 100 (njëqind) milionë lekë, zbritja është 20 për qind;

- kur investohen mbi 100 (njëqind) milionë lekë, zbritja është 30 për qind.

Ulja e vlerës së detyrimit mujor aplikohet si shumë e të dyja kriterëve të sipërpërmendura.

2. Ulja e vlerës së detyrimit mujor zbatohet si shumë e të dyja kriterëve edhe për kontratat në fuqi, të lidhura para daljes së këtij vendimi, për dhënien me qira dhe enfiteozë të pasurive shtetërore.

3. Ulja e vlerës së detyrimit mujor nga realizimi i investimeve vlen deri në përfundimin e afatit të kontratës së qirasë apo enfiteozës, ndërsa ulja e vlerës së detyrimit mujor nga niveli i punësimit mbrohet çdo vit, në funksion të vërtetimit vjetor të punësimit, të lëshuar nga institucionet shtetërore përkatëse.

V. KONTRATA ME TARIFËN SIMBOLIKE 1 EURO KONTRATA

1. Pasuritë shtetërore u jepen të tretëve edhe me kontrata qiraje ose enfiteoze me tarifë 1 (një) euro kontrata, kur në këto pasuri shtetërore do të kryhen veprimtari prodhuese industriale në nivele investimi mbi 10 (dhjetë) milionë euro ose kur kemi të bëjmë me zgjidhjen e problemeve ekonomike e sociale në zona të veçanta. Kushtet dhe kriteret e konkurrencës për këto kontrata përcaktohen, rast pas rasti, me vendim të Këshillit të Ministrave.

2. Procedurat e konkurrencës për objektet, që jepen me qira ose enfiteozë me tarifë 1 euro kontrata, pas daljes së vendimit të Këshillit të Ministrave, janë të njëjta me ato të përcaktuara në kapitullin II të këtij vendimi.

3. Para nënshkrimit të kontratës së qirasë ose enfiteozës me tarifë 1 euro kontrata, qiramarrësi ose enfiteozëmarrësi është i detyruar të kryejë pagesën e garancisë së kontratës, në vlerën 10 për qind të vlerës së investimit të marrë përsipër në konkurrim. Garancia kthehet pas përfundimit të investimit.

4. Në rast se subjekti, që ka lidhur një kontratë me tarifë 1 euro kontrata, nuk realizon kushtet e saj, kontrata kthehet në kontratë qiraje ose enfiteoze dhe vlera e detyrimit mujor rillogaritet, sipas tarifave të përcaktuara në kapitullin III të këtij vendimi, dhe ky subjekt penalizohet me gjobë, në masën e garancisë së depozituar, në çastin e lidhjes së kontratës.

VI. MONITORIMI I KONTRATAVE

1. Monitorimi i kontratave të qirasë dhe enfiteozës drejtohet nga organi që ka lidhur kontratën e qirasë ose të enfiteozës. Monitorimi bëhet nga njësitë monitoruese që janë institucionet shtetërore, shoqëritë tregtare dhe ish-ndërmarrjet shtetërore, që kanë në administrim objektet e dhëna me qira ose enfiteozë, si dhe nga degët e shoqërive publike pranë prefekturave.

2. Njësitë monitoruese të kontratave të qirasë ose enfiteozës kryejnë këto detyra:

a) Pas lidhjes së kontratës së qirasë ose enfiteozës, bëjnë dorëzimin me procesverbal, te qiramarrësi ose enfiteozëmarrësi, të objektit të përshkruar në kontratë, sipas genplanit përkatës. Në

procesverbalin, që shoqërohet me pamje fotografike të momentit, përshkruhen qartë gjendja fizike e pronës dhe vlera kontabël e objektit që jepet me qira ose enfiteozë, sipas llogarive financiare në fund të vitit paraardhës.

b) Kur mbaron afati i kontratës ose kur kontrata zgjidhet para afatit, marrin në dorëzim me procesverbal objektin që ka në administrim.

c) Ndjekin në vijimësi respektimin e kushteve të kontratave të qirasë ose enfiteozës dhe, çdo 6 (gjashtë) muaj, hartojnë akte rakordimi me subjektet qiramarrëse ose enfiteozëmarrëse.

ç) Dërgojnë në degën e shoqërive publike pranë prefekturës një kopje të kontratave të lidhura sipas shkronjave “a” dhe “b”, të pikës 6 të kapitullit I të këtij vendimi, shoqëruar me kopje të genplanit të objektit të dhënë me qira.

d) Për çdo kontratë të lidhur, në fund të 6 - mujorit të parë, brenda datës 15 korrik dhe në fund të vitit, brenda datës 20 janar, dërgojnë në degën e shoqërive publike pranë prefekturës përkatëse një raport të hollësishëm për ecurinë e tyre, të konfirmuar për arkëtimet dhe nga degët e thesarit të rrethit përkatës.

dh) Për çdo ndryshim në dhëniet me qira dhe enfiteozë apo lirimin nga këto të drejta, hap pas hapi, njoftojnë për ndryshimet menjëherë degën e shoqërive publike pranë prefekturës përkatëse, të cilat bëjnë ndryshimet në regjistrin e krijuar.

e) Për kontratat e lidhura sipas shkronjës “b”, të pikës 6 të kapitullit I të këtij vendimi, çdo tre muaj, dërgojnë në organin, që ka lidhur kontratën e qirasë ose enfiteozës, raportin përkatës për realizimin e derdhjes së detyrimeve të qirasë mujore dhe treguesve të tjerë të kontratës, shoqëruar me dokumentin e derdhjes dhe çdo dokumentacion tjetër të vlefshëm.

3. Degët e shoqërive publike pranë prefekturave, për monitorimin e kontratave të qirasë dhe enfiteozës, kryejnë këto detyra:

a) Pasi kanë marrë të dhënat nga njësitë monitoruese të kontratave të qirasë dhe enfiteozës, sipas pikës 2 të këtij kapitulli, krijojnë regjistrin për përdorim nga të tretët të pronës publike dhe të dhënat për të ardhurat nga përdorimi i pronës publike.

b) Mbi bazën e të dhënave të regjistrin bëjnë përmbledhësen si prefekturë, brenda muajit korrik, për të dhënat e 6 - mujorit të parë, dhe brenda muajit janar të vitit pasardhës, për përmbledhësen vjetore, të cilat i dërgojnë në Ministrinë e Ekonomisë, Tregtisë dhe Energjetikës.

c) Për kontratat e qirasë të lidhura sipas shkronjës “a” të pikës 6 të kapitullit I të këtij vendimi, pasi kanë marrë të dhënat nga njësitë administrative, kanë të drejtë të ndërhyjnë në rastet kur vërehen parregullsi në hartimin e kontratës.

Ministria e Ekonomisë, Tregtisë dhe Energjetikës bën përmbledhësen në rang vendi dhe një kopje të saj e dërgon në Ministrinë e Financave, brenda muajit gusht, përmbledhësen 6-mujore, dhe brenda muajit shkurt, përmbledhësen vjetore.

4. Çdo ndryshim i kushteve të kontratës, i kërkuar nga kontraktuesi, bëhet me miratimin e titullarit të institucionit që ka lidhur kontratën, për shkaqe të përligjura.

5. Në rastet kur kontrata është lidhur me persona fizikë, të cilët nga ana e tyre kanë marrë përsipër kryerjen e një investimi në nivele që, në bazë të legjislacionit, duhet të ushtrjnë veprimtari si persona juridikë, organi, që ka lidhur kontratën, bën ndryshimin përkatës në kontratë.

VII. SHPËRNDARJA E TË ARDHURAVE

1. Të ardhurat, që krijohen nga lidhja e kontratave, ku Ministria e Ekonomisë, Tregtisë dhe Energjetikës ushtron të drejtën e përfaqësuesit të pronarit të pronës shtetërore, ndahen, si më poshtë vijon:

- 70 për qind, buxheti i shtetit;

- 30 për qind, ndërmarrja, shoqëria apo institucioni shtetëror, që ka në administrim objektin e dhënë me qira.

2. Të ardhurat, që krijohen nga lidhja e kontratave, ku pushteti vendor ushtron të drejtën e përfaqësuesit të pronarit të pronës shtetërore, përfitohen 100 për qind nga organi i pushtetit vendor, që ushtron të drejtën e përfaqësuesit të pronarit të pronës shtetërore.

3. Të ardhurat, që krijohen nga dhënia me qira ose enfiteozë e objekteve me karakter kombëtar (kulturor, historik, muzeal, arkeologjik) ndahen, si më poshtë vijon:

- 10 për qind, buxheti i shtetit;
- 90 për qind, ndërmarrja, shoqëria apo institucioni shtetëror, që ka në administrim objektin e dhënë me qira.

4. Të ardhurat, që krijohen nga dhënia me qira e pasurive të universiteteve dhe shkollave të larta, në mbështetje të ligjit nr.8461, datë 25.2.1999 “Për arsimin e lartë në Republikën e Shqipërisë”, të ndryshuar, ndahen, si më poshtë vijon:

- 10 për qind, buxheti i shtetit;
- 90 për qind, institucioni.

5. Të ardhurat, që krijohen nga dhënia me qira ose enfiteozë e pasurive në administrim të Drejtorisë së Shërbimeve Qeveritare dhe Autoriteti Portual, Durrës, të përdoren prej tyre, për të mbuluar shpenzimet e veta.

6. Të ardhurat, që krijohen nga dhënia me qira ose enfiteozë e pasurive në administrim të shoqërive tregtare, të përdoren prej tyre, për të mbuluar shpenzimet e veta.

VIII. VLEFSHMËRIA E KONTRATAVE

1. Kontratat e qirasë ose të enfiteozës janë të vlefshme deri në përfundim të afatit të tyre. Kur ndërmarrja, shoqëria apo institucioni, që ka dhënë mjedise me qira ose enfiteozë, me sipërfaqe mbi 500 (pesëqind) m², shitet para përfundimit të afatit të kontratës, në publikimin për shitjen e tyre njoftohet ekzistenca e kontratave të qirasë ose enfiteozës, të lidhura në këtë objekt, si dhe vlera e investimit të kryer nga subjekti, që ka marrë me qira ose enfiteozë. Blerësi është i detyruar të respektojë kushtet e kontratës deri në përfundimin e afatit të saj.

2. Në rastet kur në kontratë është parashikuar zgjidhja e saj kur objekti kalon në procedurë privatizimi, me miratimin e privatizimit të objektit, organi, që ka lidhur kontratën, bën zgjidhjen e saj.

3. Për truallin dhënë në përdorim të tretëve në bazë të një kontrate qiraje ose enfiteoze, të njohur dhe të kthyer pronarit në zbatim të ligjit nr.9235, datë 29.7.2004 “Për kthimin dhe kompensimin e pronës”, të ndryshuar, kur ndërtesa në pronësi të pronarit shtet nuk përdoret për interes publik, shteti detyrohet t’i paguajë subjektit të shpronësuar qiranë e truallit të përfshirë në kontratën e qirasë apo enfiteozës, për të cilën ai është njohur pronar, sipas vlerës respektive, të përcaktuar në kontratën e lidhur.

Vlera e qirasë së truallit, që i kalon pronarit, do të jetë shuma e vlerës së qirasë së truallit të lirë funksional me vlerën e qirasë së truallit nën ndërtesë. Qiraja për m² e truallit funksional do të jetë sipas tarifës së aplikuar në kontratë. Qiraja për m² e truallit nën ndërtesë, e cila në kontratë përfshihet në tarifën e qirasë së ndërtesës, do të llogaritet 20 për qind e tarifës së qirasë për ndërtesën, përcaktuar në kontratë.

Kërkesa depozitohet pranë organit, që ka në administrim pronën shtetërore të dhënë me qira ose enfiteozë, i cili bën konfirmimin e vendimit të Agjencisë së Kthimit dhe Kompensimit të Pronave dhe të sipërfaqes korresponduese, nëpërmjet mbivendosjes së sipërfaqes së njohur dhe të kthyer, dhe asaj të dhënë në përdorim të tretëve, nëpërmjet kontratës. Me plotësimin e kësaj procedure, ky organ e dërgon praktikën tek organi që ka lidhur kontratën e qirasë ose enfiteozës, për lidhjen e marrëveshjes me pronarët për dhënien e qirasë së truallit.

Kjo procedurë nuk zbatohet kur prona është pjesë e kapitalit të shoqërive tregtare.

Kur investimi i kryer nga subjekti, që ka marrë me qira apo enfiteozë, është nën 150 (njëqind e pesëdhjetë) për qind të vlerës së truallit, me kërkesë të pronarit të shpronësuar të tij, qiraja e truallit i kalon pronarit, sipas procedurave të mësipërme.

4. Në kontratat e qirasë ose enfiteozës, të lidhura për objekte me sipërfaqe mbi 500 (pesëqind) m², në rastet kur shoqëria qiramarrëse ose enfiteozëmarrëse ka kryer investime në përputhje me planbiznesin dhe në masën mbi 150 për qind të vlerës së truallit, si dhe kur shoqëria ka respektuar kushtet e kontratës, subjekteve kontraktuese u lind e drejta e privatizimit të drejtpërdrejtë të objektit të kontratës, në përputhje me legjislacionin në fuqi.

Ministri përgjegjës për ekonominë urdhëron ngritjen e grupit për vlerësimin e investimeve të kryera, të përbëre nga një ekspert vlerësues i licencuar dhe një ekspert kontabël i autorizuar, të cilët hartojnë raportin për vlerësimin e investimeve të kryera nga shoqëria qiramarrëse ose

enfiteozëmarrëse për periudhën nga lidhja e kontratës deri në bilancin e vitit të fundit ushtrimor të miratuar. Në rastet kur objekti, para lidhjes së kontratës së qirasë ose enfiteozës, është përdorur me qira nga i njëjti subjekt, me të njëjtin qëllim, por me kontrata me afat më të vogël, ekspertët vlerësues të investimeve, në hartimin e raportit përkatës përfshijnë edhe investimet e kryera nga ky subjekt gjatë asaj periudhe.

Me marrjen e raportit të ekspertëve, drejtoria përgjegjëse për monitorimin e kontratave të qirasë ose enfiteozës bën krahasimin e vlerës së truallit, të përcaktuar sipas çmimit të konfirmuar nga Agjencia e Kthimit dhe Kompensimit të Pronave, me vlerën e investimeve të kryera në objekt, sipas raportit të ekspertëve, dhe i paraqet te ministri. Kur vlera e investimeve është mbi 150 për qind e vlerës së truallit, ministri miraton fillimin e procedurave për privatizim të drejtpërdrejtë të objektit.

Pagesa e ekspertëve për përgatitjen e dokumentacionit të vlerësimit të investimeve të kryera nga qiramarrësit, në këto raste, do të jetë 100 000 (njëqind mijë) lekë për çdo ekspert dhe, në çdo rast, të urdhërohet nga ministri përgjegjës për ekonominë.

5. Në rastet kur janë plotësuar kushtet për privatizim të drejtpërdrejtë, sipas përcaktimeve të bëra në pikën 4 dhe objektet e dhëna me qira ose enfiteozë janë pjesë të kapitalit të shoqërive shtetërore, para fillimit të procedurave të privatizimit bëhet zbritja e tyre nga kapitali i shoqërisë shtetërore.

IX. TË PËRGJITHSHME

1. Vendimi nr.1712, datë 24.12.2008 i Këshillit të Ministrave “Për dhënien me qira ose enfiteozë të pasurive shtetërore”, i ndryshuar, dhe aktet nënligjore në zbatim të tij, shfuqizohen.

2. Ngarkohen Ministria e Ekonomisë, Tregtisë dhe Energjetikës, ministrinë e linjës dhe institucionet qendrore dhe organet e qeverisjes vendore për zbatimin e këtij vendimi.

3. Ngarkohet Ministria e Ekonomisë, Tregtisë dhe Energjetikës të nxjerrë udhëzimin në zbatim të këtij vendimi.

Ky vendim hyn në fuqi pas botimit në Fletoren Zyrtare.

KRYEMINISTRI
Sali Berisha

TABELA E TARIFAVE TE QIRASE MUJORE TE PASURIVE NE ADMINISTRIM TE DREJTORISE SE SHERBIMEVE QEVERTARE

Tarifat minimale mujore të vilave e të objekteve të jenë:

Nr.	Vilat dhe objektet	Njesia e matjes	Me Paisje	Pa Paisje	Bodrum	Kopesht	Garazh
1	Super kategori	Leke/m2	1.800	1.500	300	150	
2	Kategori ekstra	Leke/m2	700	500	150	150	
3	Kategori I	Leke/m2	600	400	150	150	
4	Kategori II	Leke/m2	500	300	150	150	
5	Kategoria III	Leke/m2	400	200	150	150	
6	Kategoria IV	Leke/m2	200	150			200

Tarifat minimale të qirasë të mjediseve për Pallatin e Kongreseve të jenë:

NR	Emertimi	Njesia e Matjes	Tarifat pa T.V.SH
<i>I</i>	Dhenie Zyrash me Qira		
A	Me paisje	Leke/ m2/muaj	2.000
B	Pa paisje	Leke/ m2/muaj	1.500
<i>II</i>	Dhenie Sallash me Qira per 8 ore (1 dite)		
A	Salla e Koncerteve dite aktiviteti	Leke	450.000
B	Salla e Koncerteve dite pergatitore	Leke	112.500
C	Salla e Kinemase per 1 dite	Leke	80.000
D	Salla me perkthim per 1 dite	Leke	100.000
E	Sallat e vogla per 1 dite	Leke	45.000
F	Konference shtypi minimumi 1 ore	Leke/ore	13.500
<i>III</i>	Dhenie hollesh me Qira per 8 ore(1 dite)		
A	Holli kuata 0	Leke/m2/dite	100
B	Holli kuata 1	Leke/m2/dite	300
C	Holli kuata 2	Leke/m2/dite	250
D	Holli kuata 3	Leke/m2/dite	250

URDHËR
Nr.304, datë 1.8.2011

PËR DELEGIM KOMPETENCASH

Në mbështetje të pikës 4 të nenit 102 të Kushtetutës, të nenit 27 të ligjit nr.8485, datë 12.5.199 “Kodi i Procedurave Administrative të Republikës së Shqipërisë”, të ndryshuar, të ligjit nr.9643, datë 20.11.2006 “Për prokurimin publik”, të ndryshuar,

URDHËROJ:

1. Delegimin e kompetencave të titullarit të Autoritetit Kontraktor për Ministrinë e Brendshme, Sekretarit të Përgjithshëm të Ministrisë së Brendshme, zotit Florjan Nuri.
 2. Këto kompetenca do të ushtrohen nga data 1 gusht deri më datë 31 dhjetor 2011.
 3. Ngarkohen Sekretari i Përgjithshëm dhe strukturat përgjegjëse për zbatimin e këtij urdhri.
 4. Urdhrrat që bien në kundërshtim me këtë urdhër revokohen.
- Ky urdhër hyn në fuqi menjëherë dhe botohet në Fletoren Zyrtare.

MINISTRI I BRENDSHËM
Bujar Nishani

URDHËR
Nr.5591, datë 5.8.2011

PËR KRIJIMIN E KOMISIONIT DISIPLINOR TË PËRMBARUESVE GJYQËSORË
PRIVATË

Në mbështetje të nenit 102, pika 4 të Kushtetutës, të nenit 7, pika 1 të ligjit nr.8678, datë 14.5.2001 “Për organizimin dhe funksionimin e Ministrisë së Drejtësisë”, të ndryshuar si dhe nenit 51 të ligjit nr.10 031, datë 11.12.2008 “Për shërbimin përbarimor gjyqësor privat”, të ndryshuar,

URDHËROJ:

1. Krijimin e Komisionit Disiplinor të Përmbarduesve Gjyqësorë Privatë me përbërje si më poshtë vijon:
 - Zoti Petrit Qarri, Kryetar i Dhomës Kombëtare të Përmbarduesve Gjyqësorë Privatë në cilësinë e kreytarit.
 - Z.Astrit Kaptelli, Kryetar i Këshillit Drejtues të Dhomës Kombëtare të Përmbarduesve Gjyqësorë Privatë, në cilësinë e anëtarit.
 - Z.Shaqir Hasani, avokat në cilësinë e anëtarit.
 2. Komisioni Disiplinor i Përmbarduesve Gjyqësorë Privatë organizohet dhe funksionon sipas rregullave të miratuara me urdhër të Ministrit të Drejtësisë.
- Ky urdhër hyn në fuqi menjëherë dhe botohet në Fletoren Zyrtare.

MINISTRI I DREJTËSISË
Eduard Halimi

Abonimet vjetore për Fletoren Zyrtare mund të bëhen pranë Postës Shqiptare ose pranë Qendrës së Publikimeve Zyrtare, në adresën: Bulevardi “Gjergj Fishta”, mbrapa ish-eksponitës “Shqipëria Sot”, tel: 04 24 27 007.
Çmimi i abonimit pranë Postës Shqiptare, për Fletoret Zyrtare 2011, është 16 000 lekë.
Çmimi i abonimit në QPZ është 14 000 lekë pa detyrimin e shpërndarjes në adresa.

BOTIMET E QENDRËS SË PUBLIKIMEVE ZYRTARE

KODI CIVIL	360 lekë
KODI I FAMILJES	310 lekë
KODI I PROCEDURAVE ADMINISTRATIVE	90 lekë
KODI PENAL USHTARAK	55 lekë
KODI I PUNËS	140 lekë
KANONI I ZHURISË	40 lekë
PËRMBLEDHJE E VENDIMEVE TË GJYKATËS EUROPIANE	328 lekë
PËR TË DREJTAT E NJERIUT KUNDËR SHQIPËRISË	
PËRMBLEDHJE PËR KTHIMIN DHE KOMPENSIMIN E PRONAVE	140 lekë
PËRMBLEDHJE VENDIMESH UNIFIKUESE TË GJYKATËS SË LARTË	512 lekë

Hyri në shtyp më 11.8.2011
Doli nga shtypi më 11.8.2011

Tirazhi: 1700 copë

Formati: 61x86/8

Shtypshkronja e Qendrës së Publikimeve Zyrtare
Tiranë, 2011

Çmimi 40 lekë