



FLETORJA ZYRTARE E REPUBLIKËS SË SHQIPËRISË

Botim i Qendrës së Publikimeve Zyrtare

www.qpz.gov.al

Nr.94

15 korrik

2011

P Ë R M B A J T J A

	Faqe
Vendim i KM nr.430, datë 8.6.2011	Për dhënien e bursave për nxënësit e shkollës së mesme profesionale “Peter Mahringer”, Shkodër, për vitin akademik 2010-2011..... 3851
Vendim i KM nr.431, datë 16.6.2011	Për emërimin në detyrë të administratorit të shoqërisë “Nxitja e biznesit social” sh.a..... 3851
Vendim i KM nr.432, datë 16.6.2011	Për kompensimin e vlerës së taksës së biznesit të vogël, të përdorur për rimbursimin e pajisjeve fiskale e të taksimetrave, për 7 bashki dhe 15 komuna 3852
Vendim i KM nr.433, datë 16.6.2011	Për një ndryshim në vendimin nr.883, datë 13.5.2009 të Këshillit të Ministrave “Për miratimin e tarifave për regjistrimin e objekteve të pronësisë industriale” 3853
Vendim i KM nr.434, datë 16.6.2011	Për disa shtesa dhe ndryshime në vendimin nr.269, datë 28.4.2005 të Këshillit të Ministrave “Për kriteret dhe masën e mbulimit financiar të kujdesit shëndetësor për ushtarakun e Forcave të Armatosura” 3854
Vendim i KM nr.435, datë 16.6.2011	Për kalimin në përgjegjësi administrimi, nga Ministria e Mbrojtjes te Ministria e Arsimit dhe Shkencës, për universitetin “Eqrem Çabej”, në Gjirokastrë, të pronës nr.600, me emërtim “Shtëpia e Ushtarakëve” Gjirokastrë, dhe për një ndryshim në vendimin nr.515, datë 18.7.2003 të Këshillit të Ministrave “Për miratimin e listës së inventarit të pronave të paluajtshme shtetërore, të cilat i kalojnë në përgjegjësi administrimi Ministrisë së Mbrojtjes”, të ndryshuar..... 3854
Vendim i KM nr.436, datë 16.6.2011	Për disa ndryshime në vendimin nr.538, datë 26.5.2009 të Këshillit të Ministrave “Për licencat dhe lejet që trajtohen nga apo nëpërmjet Qendrës Kombëtare të Licencimit (QKL), dhe disa rregullime të tjera nënligjore të përbashkëta”, të ndryshuar. 3857

Vendim i KM nr.438, datë 22.6.2011	Për disa shtesa në vendimin nr.554, datë 7.7.2010 të Këshillit të Ministrave “Për fondin e ekselencës, për mbështetje financiare të studentëve e shkencëtarëve të rinj, të shkëlqyer”, të ndryshuar.....	3857
Vendim i KM nr.439, datë 13.5.2011	Për miratimin e dokumentit “Politikat dhe procedurat e funksionimit të Qendrës Ndërinstitucionale Operacionale Detare (QNOD)”.....	3858
Vendim i KM nr.440, datë 16.6.2011	Për miratimin e formës, të kushteve të rikthimit dhe të mënyrës së llogaritjes të garancive financiare për rehabilitimin e mjedisit, për realizimin e programit minimal të punës dhe për realizimin e investimit.....	3858
Vendim i KM nr.441, datë 16.6.2011	Për përcaktimin e kushteve të certifikimit e të licencimit të dokumenteve shoqëruese, të afateve të vlefshmërisë dhe të procedurave të shqyrtimit të kërkesave, për licencimin e veprimtarisë studimore-projektuese në veprimtaritë minerare..	3863
Vendim i KM nr.442, datë 16.6.2011	Për miratimin e kushteve të dokumenteve vërtetuese të afateve të vlefshmërisë dhe të procedurave të shqyrtimit të kërkesave për autorizimin e tregtimit të mineraleve të çmuara dhe gjysmë të çmuara.....	3870
Vendim i KM nr.443, datë 16.6.2011	Për krijimin, regjistrimin, mënyrën e funksionimit, të administrimit e të ndërveprimit dhe për sigurinë e sistemit të menaxhimit elektronik të çështjeve të përmbartimit gjyqësor (ALBIS).....	3871
Udhëzim i MF nr.15, datë 7.7.2011	Për disa ndryshime në udhëzimin nr.17, datë 13.5.2008 “Për tatimin mbi vlerën e shtuar”, të ndryshuar.....	3878

VENDIM
Nr.430, datë 8.6.2011

**PËR DHËNIEN E BURSAVE PËR NXËNËSIT E SHKOLLËS SË MESME PROFESIONALE
“PETER MAHRINGER”, SHKODËR, PËR VITIN AKADEMIK 2010-2011**

Në mbështetje të nenit 100 të Kushtetutës, të nenit 63 të ligjit nr.7952, datë 21.6.1995 “Për sistemin arsimor parauniversitar”, të ndryshuar, të ligjit nr.9522, datë 25.4.2006 “Për ratifikimin e marrëveshjes ndërmjet Këshillit të Ministrave të Republikës së Shqipërisë dhe Qeverisë së Republikës së Austrisë, për bashkëpunimin në fushat e kulturës, të arsimit dhe shkencës, të ligjit nr.9936, datë 26.6.2008 “Për menaxhimin e sistemit buxhetor në Republikën e Shqipërisë”, si dhe të ligjit nr.10 355, datë 2.12.2010 “Për buxhetin e vitit 2011”, me propozimin e Ministrit të Arsimit dhe Shkencës, Këshilli i Ministrave

VENDOSI:

1. Dhënie nga Ministria e Arsimit dhe Shkencës të 84 (tetëdhjetë e katër) bursave të studimit, nga të cilat 26 (njëzet e gjashtë) për nxënës të viteve përgatitore, 24 (njëzet e katër) për nxënës të viteve të para, 13 (trembëdhjetë) për nxënës të viteve të dyta dhe 21 (njëzet e një) për nxënës të viteve të treta të shkollës së mesme profesionale “Peter Mahringer”, Shkodër, për vitin akademik 2010-2011.

2. Vlera e bursës të jetë 680 (gjashtëqind e tetëdhjetë) euro për nxënës, në vit, me qëllim shlyerjen e tarifës mujore të shkollimit dhe për mbulimin e kostos së teksteve mësimore. Vlera e bursës do të paguhet, për çdo nxënës, në lekë.

3. Fondi për mbulimin e këtyre bursave kalon nga Ministria e Arsimit dhe e Shkencës në Drejtorinë Arsimore Rajonale, Shkodër.

4. Miratimi i këtyre bursave bëhet nga bordi i “Fondacionit Shkollor Austriak”, në mbështetje të kritereve ekonomike, si dhe rezultateve të arritura nga secili nxënës/aplikant.

5. Bordi i “Fondacionit shkollor austriak”, pas miratimit të bursave, dërgon dokumentacionin përkatës në Drejtorinë Arsimore Rajonale, Shkodër, e cila pas konfirmimit të nxënësve që përfitojnë bursë, kalon masën e bursës në llogarinë personale të secilit nxënës.

6. Efektet financiare që rrjedhin nga zbatimi i këtij vendimi të mbulohen nga buxheti vjetor i Ministrisë së Arsimit dhe Shkencës.

7. Ngarkohet Ministria e Arsimit dhe Shkencës për zbatimin e këtij vendimi.

Ky vendim hyn në fuqi pas botimit në Fletoren Zyrtare.

KRYEMINISTRI
Sali Berisha

VENDIM
Nr.431, datë 16.6.2011

**PËR EMËRIMIN NË DETYRË TË ADMINISTRATORIT TË SHOQËRISË “NXITJA E
BIZNESIT SOCIAL” SHA**

Në mbështetje të nenit 100 të Kushtetutës dhe të pikës 1 të nenit 20 të statutit të shoqërisë “Nxitja e biznesit social” sh.a., miratuar me vendimin nr.391, datë 1.6.2011 të Këshillit të Ministrave “Për miratimin e statutit të shoqërisë “Nxitja e biznesit social” sh.a.””, me propozimin e Kryeministrit, Këshilli i Ministrave

VENDOSI:

Znj. Ardita (Jola) Bonatti të emërohet administratore e shoqërisë “Nxitja e biznesit social” sh.a.

Ky vendim hyn në fuqi menjëherë.

KRYEMINISTRI
Sali Berisha
3851

VENDIM
Nr.432, datë 16.6.2011

PËR KOMPENSIMIN E VLERËS SË TAKSËS SË BIZNESIT TË VOGËL, TË PËRDORUR PËR RIMBURSIMIN E PAJISJEVE FISKALE E TË TAKSIMETRAVE, PËR 7 BASHKI DHE 15 KOMUNA

Në mbështetje të nenit 100 të Kushtetutës dhe të neneve 13 e 15 të ligjit nr.10 355, datë 2.12.2010 "Për buxhetin e vitit 2011", me propozimin e Ministrit të Financave, Këshilli i Ministrave

VENDOSI:

1. Kompensimin e vlerës së taksës së biznesit të vogël, të përdorur për rimbursimin e vlerës së pajisjeve fiskale e të taksimetrave, për njësitë e qeverisjes vendore, për 7 (shtatë) bashki dhe 15 (pesëmbëdhjetë) komuna, sipas lidhjes nr.1, që i bashkëlidhet këtij vendimi dhe është pjesë përbërëse e tij.

2. Fondi në vlerën 21 957 685 (njëzet e një milionë e nëntëqind e pesëdhjetë e shtatë mijë e gjashtëqind e tetëdhjetë e pesë) lekë, të përballohet nga Fondi i Kontigjencës, i miratuar në buxhetin e vitit 2011.

3. Ngarkohen Ministria e Financave dhe njësitë e qeverisjes vendore për zbatimin e këtij vendimi.

Ky vendim hyn në fuqi menjëherë.

KRYEMINISTRI
Sali Berisha

Lidhja nr.1

Nr.	Emri i NJQV-së	Vlera (në lekë)
1	Bashkia Peqin	864,296
2	Bashkia Divjakë	1,329,000
3	Bashkia Korçë	1,042,000
4	Bashkia Këlcyrë	512,250
5	Bashkia Delvinë	88,000
6	Bashkia Bajram Curri	604,625
7	Bashkia Poliçan	830,750
8	Komuna Strum (Fier)	237,450
9	Komuna Drenovë (Korçë)	2,246,000
10	Komuna Aranitas (Mallakastër)	47,312
11	Komuna Buçimas (Pogradec)	287,663
12	Komuna Ballagat (Lushnjë)	616,000
13	Komuna Shëngjin (Lezhë)	88,000
14	Komuna Q.Fier (Fier)	297,624
15	Komuna Gore (Korçë)	13,000
16	Komuna Pirg (Korçë)	85,620
17	Komuna Q.Bulgarec	464,775
18	Komuna Fushëkuqe (Lezhë)	401,250
19	Komuna Golem (Kavajë)	5, 053,860
20	Komuna Pajovë (Peqin)	3,309,890
21	Komuna Tërbuf (Lushnjë)	2,534,394
22	Komuna Shirgjan (Elbasan)	1,003,926
Shuma		21,957,685

VENDIM
Nr.433, datë 16.6.2011

PËR NJË NDRYSHIM NË VENDIMIN NR.883, DATË 13.5.2009 TË KËSHILLIT TË
MINISTRAVE “PËR MIRATIMIN E TARIFAVE PËR REGJISTRIMIN E OBJEKTEVE TË
PRONËSISË INDUSTRIALE”

Në mbështetje të nenit 100 të Kushtetutës dhe të nenit 202 të ligjit nr.9947, datë 7.7.2008 “Për pronësinë industriale”, me propozimin e Ministrit të Ekonomisë, Tregtisë dhe Energjetikës, Këshilli i Ministrave

VENDOSI:

Lidhja nr.5, që përmendet në pikën 5 të vendimit nr.883, datë 13.5.2009 të Këshillit të Ministrave, zëvendësohet me lidhjen me të njëjtin numër, që i bashkëlidhet këtij vendimi dhe është pjesë përbërëse e tij.

Ky vendim hyn në fuqi pas botimit në Fletoren Zyrtare.

KRYEMINISTRI
Sali Berisha

Lidhja nr.5

V. TABELA E TARIFAVE PËR MARKAT TREGTARE DHE TË SHËRBIMIT

Nr.	Llojet e tarifave	Vlera në lekë
5.1	Tarifë për depozitimin e aplikimit për markë individuale	5,000
5.2	Tarifë aplikimi për çdo klasë shtesë për markat individuale	2,500
5.3	Tarifë për regjistrimin e markës individuale	6,500
5.4	Tarifë për depozitimin e aplikimit për markë kolektive	6,500
5.5	Tarifë aplikimi për çdo klasë shtesë për markat kolektive	3,000
5.6	Tarifë për regjistrimin e markës kolektive	6,500
5.7	Tarifë për kufizimin e listës së mallrave	2,500
5.8	Tarifë për depozitimin e çdo kërkesë të ndarë nga aplikimi fillestar	2,500
5.9	Tarifë për depozitimin e kundërshtimit ndaj markës së publikuar	7,000
5.10	Tarifë për regjistrimin e ndryshimit të emrit të aplikantit/pronarit të markës	2,500
5.11	Tarifës për regjistrimin e ndryshimit të adresës së aplikantit/pronarit të markës	2,500
5.12	Tarifë për regjistrimin e transferimit të pronësisë mbi markën	4,000
5.13	Tarifë për regjistrimin e kontratës së licencës mbi markën	4,000
5.14	Tarifë për ripërtëritjen e markës	8,000
5.15	Tarifa e ripërtëritjes për çdo klasë shtesë të markës	4,000
5.16	Tarifë shtesë për ripërtëritjen e markës pas mbarimit të afatit të mbrojtjes, por brenda një periudhe 6-mujore nga përfundimi i tij	2,000
5.17	Tarifë për regjistrimin e dorëheqjes nga marka	1,000
5.18	Tarifë për transferimin e aplikimit për regjistrimin ndërkombëtar të markës (Marrëveshja e Madridit)	4,000
5.19	Tarifë për transferimin e aplikimit për shtrirjen e mëvonshme territoriale të mbrojtjes së markës ndërkombëtare (Marrëveshja e Madridit)	2,000
5.20	Tarifë për depozitimin e kundërshtimit ndaj regjistrimit ndërkombëtar të markës (Marrëveshja e Madridit)	5,000
5.21	Tarifë për apelimin e vendimit të refuzimit të markës	7,000
5.22	Tarifë për zgjatjen e afatit për plotësim dokumentacioni	2,000
5.23	Tarifë për ekzaminimin jashtë radhe të aplikimit	2,000
5.24	Tarifë për lëshimin e ekstraktit të regjistrimit për markat	500
5.25	Tarifë për kryerjen e hetimit për një markë	500
5.26	Tarifë për lëshimin e dublikatave të certifikatave të regjistrimit, të certifikatave të ripërtëritjes dhe të njoftimeve për ndryshimet në regjistrin e markave	1,000
5.27	Tarifë për lëshimin e dokumentit të prioritetit për një markë	3,000
5.28	Tarifë për inspektim dosje të markës	1,000

VENDIM
Nr.434, datë 16.6.2011

PËR DISA SHTESA DHE NDRYSHIME NË VENDIMIN NR.269, DATË 28.4.2005 TË KËSHILLIT TË MINISTRAVE “PËR KRITERET DHE MASËN E MBULIMIT FINANCIAR TË KUJDESIT SHËNDETËSOR PËR USHTARAKUN E FORCAVE TË ARMATOSURA”

Në mbështetje të nenit 100 të Kushtetutës dhe të nenit 40 të ligjit nr.9210, datë 23.3.2004 “Për statusin e ushtarakut të Forcave të Armatosura të Republikës së Shqipërisë”, me propozimin e Ministrit të Mbrojtjes, Këshilli i Ministrave

VENDOSI:

Në vendimin nr.269, datë 28.4.2005 të Këshillit të Ministrave, të bëhen këto shtesa dhe ndryshime:

1. Në pikën 3 të bëhen shtesa dhe ndryshimi si më poshtë vijon:
 - a) në paragrafin e parë, pas fjalëve “...në institucionet shëndetësore ushtarake apo civile, publike...”, të shtohen fjalët “...brenda vendit...”.
 - b) paragrafi i dytë hiqet.
2. Në të gjithë tekstin e pikës 4, pas fjalëve “...institucione/institucionet shëndetësore...”, të shtohet fjala “...shtetërore...”.
3. Ngarkohet Ministri i Mbrojtjes për zbatimin e këtij vendimi.
Ky vendim hyn në fuqi pas botimit në Fletoren Zyrtare.

KRYEMINISTRI
Sali Berisha

VENDIM
Nr.435, datë 16.6.2011

PËR KALIMIN NË PËRGJEGJËSI ADMINISTRIMI, NGA MINISTRIA E MBROJTJES TE MINISTRIA E ARSIMIT DHE SHKENCËS, PËR UNIVERSITETIN “EQREM ÇABEJ”, NË GJIROKASTËR, TË PRONËS NR.600, ME EMËRTIM “SHTËPIA E USHTARAKËVE”, GJIROKASTËR, DHE PËR NJË NDRYSHIM NË VENDIMIN NR.515, DATË 18.7.2003 TË KËSHILLIT TË MINISTRAVE “PËR MIRATIMIN E LISTËS SË INVENTARIT TË PRONAVE TË PALUAJTSHME SHTETËRORE, TË CILAT I KALOJNË NË PËRGJEGJËSI ADMINISTRIMI MINISTRISË SË MBROJTJES”, TË NDRYSHUAR

Në mbështetje të nenit 100 të Kushtetutës dhe të të neneve 13 e 15 të ligjit nr.8743, datë 22.2.2001 “Për pronat e paluajtshme të shtetit”, të ndryshuar, me propozimin e Ministrit të Mbrojtjes, Këshilli i Ministrave

VENDOSI:

1. Kalimin në përgjegjësi administrimi, nga Ministria e Mbrojtjes te Ministria e Arsimit dhe Shkencës, për universitetin “Eqrem Çabej” në Gjirokastrë, të pronës nr.600, me emërtim “Shtëpia e Ushtarakëve”, Gjirokastrë, e cila është në përgjegjësi administrimi të Ministrisë së Mbrojtjes, për ta përdorur për zgjerimin e mjediseve mësimore e studimore dhe për garantimin e një infrastrukture të plotë e funksionale të universitetit “Eqrem Çabej”.
2. Prona nr.600 me emërtim “Shtëpia e Ushtarakëve”, Gjirokastrë, të hiqet nga lista e inventarit të pronave paluajtshme shtetërore, e cila i bashkëlidhet vendimit nr.515, datë 18.7.2003 të Këshillit të Ministrave.

3. Ministrisë së Arsimit dhe Shkencës i ndalohet të ndryshojë destinacionin e pronës, të përcaktuar në pikën 1 të këtij vendimi, ta tjetërsojë ose t'ua japë në përdorim të tretëve.

4. Ngarkohen Ministri i Mbrojtjes, Ministri i Arsimit dhe Shkencës dhe Kryeregjistruesi i Zyrës Qendrore të Regjistrimit Pasurive të Paluajtshme për zbatimin e këtij vendimi.

Ky vendim hyn në fuqi pas botimit në Fletoren Zyrtare.

KRYEMINISTRI
Sali Berisha

1. FORMULAR PËR INVENTARIZIMIN E PRONAVE TË PALUAJTSHME SHETETËRORE
(PËR INVENTARIZIMIN E PRONAVE TË VEÇANTA)

MINISTRIA E MBROJTJES BASHKIA GJIROKASTËR FUSHA E PËRDORIMIT TË PRONËS: PËR MBROJTJEN										
Nr.	A			B			C			
	Zona kadastrale. Indeksi i hartës	Numri i pasurisë	Lloji i pronës	Emërtimi i pronës adresë	Sipërfaqja totale e pronës në m ²	Nga sipërfaqja totale sa ndërtime në m ²	Funksioni për të cilin përdoret pronë	Enti me përgjegjësi administrative	Enti përdorues statusi juridik i përdorimit	Të dhëna të tjera shënime të veçanta
1	2	3	4	5	6	7	8	9	10	11
600				Shtëpia e ushtarakëve	8045 m ²	1574 m ²	Për trajtimin e ushtarakëve	MM SHQU Tiranë	SHU Gjirokastër	-
				Lagjja "18 Shtatori" Gjirokastër						
				Hotel, Rar-Restorant	1574	1574				
				Truall	6471					3 kate

VENDIM
Nr.436, datë 16.6.2011

PËR DISA NDRYSHIME NË VENDIMIN NR.538, DATË 26.5.2009 TË KËSHILLIT TË
MINISTRAVE “PËR LICENCAT DHE LEJET QË TRAJTOHEN NGA APO NËPËRMJET
QENDRËS KOMBËTARE TË LICENCIMIT (QKL), DHE DISA RREGULLIME TË TJERA
NËNLIGJORE TË PËRBASHKËTA”, TË NDRYSHUAR

Në mbështetje të nenit 100 të Kushtetutës dhe të neneve 15 e 36 të ligjit nr.10 081, datë 23.2.2009 “Për licencat, autorizimet dhe lejet në Republikën e Shqipërisë”, me propozimin e Ministrit të Ekonomisë, Tregtisë dhe Energjetikës, Këshilli i Ministrave

VENDOSI:

Në kategorinë IV.1 “Minerare ose hidrokarbure” të aneksit I, që i bashkëlidhet vendimit nr.538, datë 25.5.2009 të Këshillit të Ministrave, të ndryshuar, pika 3 ndryshohet dhe shtohet pika 3/1, si më poshtë vijon:

“3. Leja minerare është nënkategoria IV.1.B, e cila trajtohet sipas grupit III. Dokumentet provuese e shoqëruese që dorëzohen nga kërkuesi, institucioni tjetër, procedura e shqyrtimit të kërkesës prej tij dhe afatet për t’iu përgjigjur QKL-së për një kërkesë që ka kaluar fazën e parë nga QKL-ja, për secilën nga llojet specifike të kësaj lejeje janë ato respektive të përcaktuara nga legjislacioni minerar në fuqi.

3/1. Lejet minerare specifikohen si vijon:

- a) “Leje kërkim-zbulimi” me kodin IV. 1. B. 1;
- b) “Leje shfrytëzimi” me kodin IV. 1. B. 2;
- c) “Leje kërkim-zbulim-shfrytëzimi” me kodin IV. 1. B. 3.”.

Ky vendim hyn në fuqi pas botimit në Fletoren Zyrtare.

KRYEMINISTRI
Sali Berisha

VENDIM
Nr.438, datë 22.6.2011

PËR DISA SHTESA NË VENDIMIN NR.554, DATË 7.7.2010 TË KËSHILLIT TË MINISTRAVE
“PËR FONDIN E EKSELENCËS, PËR MBËSHTETJE FINANCIARE TË STUDENTËVE E
SHKENCËTARËVE TË RINJ, TË SHKËLQYER”, TË NDRYSHUAR

Në mbështetje të nenit 100 të Kushtetutës, të nenit 57 të ligjit nr.9741, datë 21.5.2007 “Për arsimin e lartë në Republikën e Shqipërisë”, të ndryshuar, të ligjit nr.9936, datë 26.6.2008 “Për menaxhimin e sistemit buxhetor në Republikën e Shqipërisë” dhe të ligjit nr.10 355, datë 2.12.2010 “Për buxhetin e vitit 2011”, me propozimin e Ministrit të Arsimit dhe Shkencës, Këshilli i Ministrave

VENDOSI:

Në vendimin nr.554, datë 7.7.2010 të Këshillit të Ministrave, të ndryshuar, të bëhen shtesat e mëposhtme:

a) Në fund të shkronjës “b” të pikës 1, pas fjalëve “... në artet e bukura ...” shtohen fjalët “... në fushën e sigurisë kombëtare ...”.

b) Në shkronjën “b” të pikës 2, pas fjalëve “... në artet e bukura ...” shtohen fjalët “... në fushën e sigurisë kombëtare ...”.

Ky vendim hyn në fuqi menjëherë dhe botohet në Fletoren Zyrtare.

KRYEMINISTRI
Sali Berisha

VENDIM
Nr.439, datë 13.5.2011

PËR MIRATIMIN E DOKUMENTIT “POLITIKAT DHE PROCEDURAT E FUNKSIONIMIT TË QENDRËS NDËRINSTITUCIONALE OPERACIONALE DETARE (QNOD)”

Në mbështetje të nenit 100 të Kushtetutës dhe të pikës 1 të kreut IV të vendimit nr.954, datë 30.9.2009 të Këshillit të Ministrave “Për organizimin, strukturën, funksionimin e Qendrës Ndërinstitucionale Operacionale Detare (QNOD) dhe bashkëveprimi me institucionet shtetërore, që kanë interesa në det”, të ndryshuar, me propozimin e Ministrit të Mbrojtjes, Këshilli i Ministrave

VENDOSI:

1. Miratimin e dokumentit “Politikat dhe procedurat e funksionimit të Qendrës Ndërinstitucionale Operacionale Detare (QNOD)”, sipas tekstit që i bashkëlidhet këtij vendimi dhe është pjesë përbërëse e tij.

2. Ngarkohen Ministri i Mbrojtjes, Ministri i Brendshëm, Ministri i Financave Ministri i Punëve Publike dhe Transportit, Ministri i Mjedisit, Pyjeve dhe Administrimit të Ujërave, Ministri i Turizmit, Kulturës, Rinisë dhe Sporteve dhe Ministri i Bujqësisë, Ushqimit dhe Mbrojtjes së Konsumatorit për zbatimin e këtij vendimi.

Ky vendim hyn në fuqi menjëherë dhe botohet në Fletoren Zyrtare.

KRYEMINISTRI
Sali Berisha

VENDIM
Nr.440, datë 16.6.2011

PËR MIRATIMIN E FORMËS, TË KUSHTEVE TË RIKTHIMIT DHE TË MËNYRËS SË LLOGARITJES TË GARANCIVE FINANCIARE PËR REHABILITIMIN E MJEDISIT, PËR REALIZIMIN E PROGRAMIT MINIMAL TË PUNËS DHE PËR REALIZIMIN E INVESTIMIT

Në mbështetje të nenit 100 të Kushtetutës dhe të neneve 31 pika 6, e 56, pika 1 të ligjit nr.10 304, datë 15.7.2010 “Për sektorin minerar në Republikën e Shqipërisë”, me propozimin e Ministrit të Ekonomisë, Tregtisë dhe Energjetikës, Këshilli i Ministrave

VENDOSI:

1. Shërbimi Gjeologjik Shqiptar (SHGJSH) vlerëson planin e rehabilitimit përfundimtar të mjedisit për lejet e kërkim-zbulimit dhe llogarit në vlerë monetare garancinë financiare të detyrueshme, të përgjithshme dhe vjetore, për realizimin e planit të rehabilitimit të mjedisit, në bazë të vlerës së përgjithshme të garancisë financiare për rehabilitimin e mjedisit, të viteve të kohëzgjatjes së lejes minerare, të sasisë së punimeve gjeologjike të programuara për t’u kryer çdo vit dhe i dërgon për miratim te ministri. Kjo vlerë përcaktohet në vendimin e këshillit teknik të SHGJSH-së për miratimin e planit të veprimtarive minerare.

2. Vlera e përgjithshme e garancisë financiare për rehabilitimin përfundimtar të mjedisit për lejet e kërkim-zbulimit llogaritet, si vlera monetare për financimin e aktiviteteve për realizimin e veprimtarive të mbylljes së punimeve gjeologjike të kërkim-zbulimit të rehabilitimit progresiv e të rehabilitimit përfundimtar të mjedisit të zonës së lejuar minerare dhe të asaj të përdorur nga subjekti për zhvillimin e veprimtarisë minerare.

3. Agjencia Kombëtare e Burimeve Natyrore (AKBN) vlerëson planin e rehabilitimit përfundimtar të mjedisit për lejet e shfrytëzimit dhe lejet e kërkim-zbulim-shfrytëzimit dhe llogarit në vlerë monetare garancinë financiare të detyrueshme, të përgjithshme dhe vjetore, për realizimin e planit

të rehabilitimit të mjedisit në bazë të vlerës së përgjithshme të garancisë financiare për rehabilitimin e mjedisit, të viteve të kohëzgjatjes së lejes minerare, të sasisë së mineralit të programuar për t'u shfrytëzuar çdo vit dhe i dërgon për miratim te ministri. Kjo vlerë përcaktohet në vendimin e këshillit teknik të AKBN-së për miratimin e planit të veprimtarive minerare.

4. Vlera e përgjithshme e garancisë financiare për rehabilitimin përfundimtar të mjedisit për lejet e shfrytëzimit dhe lejet e kërkim-zbulim-shfrytëzimit llogaritet, si vlera monetare për financimin e aktiviteteve për realizimin e veprimtarive të mbylljes së minierës dhe/ose karrierës, mbylljes dhe rehabilitimit të sheshit të depozitimit të mbetjeve, rehabilitimit progresiv e rehabilitimit përfundimtar të mjedisit të zonës së lejuar minerare dhe të asaj të përdorur nga subjekti për zhvillimin e veprimtarisë minerare.

5. Vlera monetare e garancisë financiare për rehabilitimin e mjedisit për lejet minerare për vitin e parë do të jetë e barabartë me vlerën e përgjithshme të garancisë financiare për rehabilitimin e mjedisit të ndarë me vitet e kohëzgjatjes së lejes minerare të miratuar. Zotëruesi i lejes minerare paraqet në sportelet e QKL-së dokumentin e garancisë financiare për realizimin e rehabilitimit të mjedisit për vitin e parë, brenda afateve të përcaktuara në ligjin nr.10 304, datë 15.7.2010 "Për sektorin minerar në Republikën e Shqipërisë".

6. Për vitin e dytë dhe në vazhdim, për lejet minerare të kërkim-zbulimit, kjo garanci do të rivlerësohet nga SHGJSH-ja në përputhje me sasinë e punimeve gjeologjike të parashikuara për t'u kryer në planin vjetor, nëse kjo sasi është më e madhe se sasia e programuar në projektin e zhvillimit të veprimtarisë minerare. Kjo garanci financiare vjetore depozitohet së bashku me planin vjetor të veprimtarisë minerare dhe jo më vonë se 30 (tridhjetë) ditë kalendarike pas përfundimit të vitit të llogaritur me datën efektive të marrjes së lejes minerare.

7. Për vitin e dytë dhe në vazhdim, për lejet minerare të shfrytëzimit dhe lejet e kërkim-zbulim-shfrytëzimit kjo garanci do të rivlerësohet nga AKBN-ja, në përputhje me sasinë e mineralit të parashikuar për t'u shfrytëzuar në planin vjetor, nëse kjo sasi është më e madhe se sasia e programuar në projektin e zhvillimit të veprimtarisë minerare. Kjo garanci financiare vjetore depozitohet së bashku me planin vjetor të veprimtarisë minerare dhe jo më vonë se 30 (tridhjetë) ditë kalendarike pas përfundimit të vitit të llogaritur me datën efektive të marrjes së lejes minerare.

8. Forma e garancisë financiare të rehabilitimit të mjedisit përcaktohet në aneksin 1, që i bashkëlidhet këtij vendimi.

9. Në rast mosparaqitjeje të dokumentit të garancisë financiare të rehabilitimit të mjedisit brenda afatit të parashikuar në pikën 5 të këtij vendimi, vendimi për miratimin e lejes minerare vlerësohet automatikisht i revokuar.

10. Në rast mosparaqitjeje të dokumentit të garancisë financiare vjetore të rehabilitimit të mjedisit brenda afatit të parashikuar në pikat 6 e 7 të këtij vendimi, fillon procedura e revokimit të lejes minerare.

11. Zotëruesit e lejeve minerare të kërkim-zbulimit, jo më vonë se data 28 gusht e vitit 2011, duhet të paraqesin pranë institucionit të SHGJSH-së, për shqyrtim e miratim, vlerën e përgjithshme të garancisë financiare për realizimin e planit të rehabilitimit përfundimtar të mjedisit. SHGJSH-ja përcakton, jo më vonë se 30 (tridhjetë) ditë kalendarike, vlerën e papaguar të kësaj garancie në bazë të datës së dhënies së lejes minerare dhe të kohëzgjatjes së lejes minerare.

12. Zotëruesit e lejeve minerare të shfrytëzimit dhe kërkim-zbulim-shfrytëzimit, jo më vonë se data 28 gusht e vitit 2011, paraqesin pranë institucionit të AKBN-së, për shqyrtim e miratim, vlerën e përgjithshme të garancisë financiare për realizimin e planit të rehabilitimit përfundimtar të mjedisit. AKBN-ja përcakton, jo më vonë se 30 (tridhjetë) ditë kalendarike, vlerën e papaguar të kësaj garancie në bazë të datës së dhënies së lejes minerare dhe të kohëzgjatjes së lejes minerare.

13. Vlera e papaguar për garancinë financiare për realizimin e planit të rehabilitimit përfundimtar të mjedisit shpërndahet në mënyrë të barabartë për çdo vit, për t'u paguar në periudhën e mbetur të lejes minerare. Zotëruesi i lejes minerare e paguan këtë vlerë çdo vit, mbi vlerën e garancisë financiare vjetore për realizimin e planit të rehabilitimit të mjedisit.

14. Vlera e garancisë financiare për realizimin e planit të rehabilitimit përfundimtar të mjedisit së lejeve minerare i rikthehet zotëruesit të lejes minerare pas përfundimit të planit të rehabilitimit përfundimtar të mjedisit. Kontrolli në terren i zbatimit të planit të rehabilitimit kryhet nga AKBN-ja, për lejet e shfrytëzimit dhe kërkim-zbulim-shfrytëzimit, dhe nga SHGJSH-ja për lejet e kërkim-zbulimit.

Rehabilitimi vlerësohet i përfunduar vetëm pas miratimit nga ministri të raportit të hartuar, për këtë qëllim, nga AKBN-ja ose SHGJSH-ja. Miratimi i njoftohet me shkrim zotëruesit të lejes minerare, duke i rikthyer garancinë për realizimin e planit të rehabilitimit përfundimtar të mjedisit.

15. Për lejet e kërkim-zbulimit, Shërbimi Gjeologjik Shqiptar vlerëson programin minimal të punës, i cili është pjesë e projektit të zhvillimit të veprimtarisë minerare, dhe llogarit në vlerë monetare garancinë financiare të detyrueshme të përgjithshme dhe vjetore për realizimin e programit minimal të punës në bazë të vlerësimit të punimeve gjeologjike të kërkim-zbulimit, që duhet të realizojë minimalisht çdo zotërues i lejes minerare të kërkim-zbulimit për vlerësimin e zonës së lejuar minerare dhe e dërgon për miratim te ministri. Kjo vlerë përcaktohet në vendimin e këshillit teknik të SHGJSH-së për miratimin e planit të veprimtarive minerare.

16. Vlera monetare për vitin e parë do të jetë e barabartë me vlerën e punimeve gjeologjike të miratuara, që minimalisht çdo zotërues i lejes minerare të kërkim-zbulimit realizon në këtë vit dhe, për vlerësimin e zonës së lejuar minerare, paraqitet nga zotëruesi i lejes në sportelet e QKL-së dokumenti i garancisë financiare për realizimin e programit minimal të punës brenda afateve të përcaktuara në ligjin nr.10 304, datë 15.7.2010 “Për sektorin minerar në Republikën e Shqipërisë”.

17. Për vitin e dytë kjo garanci do të jetë e barabartë me vlerën e punimeve gjeologjike të miratuara, që minimalisht çdo zotërues i lejes minerare të kërkim-zbulimit do të realizojë në këtë vit për vlerësimin e zonës së lejuar. Kjo garanci financiare vjetore depozitohet së bashku me planin vjetor të veprimtarisë minerare dhe jo më vonë se 30 (tridhjetë) ditë kalendarike pas përfundimit të vitit të llogaritur me datën efektive të marrjes së lejes minerare.

18. Forma e kësaj garancie financiare përcaktohet në aneksin 2, bashkëlidhur këtij vendimi.

19. Në rast mosparaqitjeje të dokumentit të garancisë financiare për realizimin e programit minimal të punës brenda afatit të parashikuar në pikën 16 të këtij vendimi, vendimi për miratimin e lejes minerare të kërkim-zbulimit vlerësohet automatikisht i revokuar.

20. Në rast mosparaqitjeje të dokumentit të garancisë financiare të vitit të dytë për realizimin e programit minimal të punës brenda afatit të parashikuar në pikën 17 të këtij vendimi, fillon procedura e revokimit të lejes minerare.

21. Vlera e garancisë financiare për zbatimin e programit minimal të punës së lejeve kërkim-zbulimit reduktohet çdo 6 (gjashtë) muaj gjatë periudhës së realizimit të programit minimal të punës, me një vlerë të barabartë me shumën e shpenzuar nga zotëruesi i lejes minerare gjatë realizimit të programit të tij të punës gjatë këtij gjashtëmujori. SHGJSH-ja vlerëson dokumentacionin dhe në terren realizimin e shpenzimeve në përputhje me veprimtaritë e programuara në programin minimal të punës të miratuar. Kthimi i garancisë për periudhën 6-mujore bëhet efektiv, në përputhje me deklarimin me shkrim, çdo gjashtë muaj, të kryer nga SHGJSH-ja për zotëruesin e lejes minerare.

22. Për lejet e shfrytëzimit dhe kërkim-zbulim-shfrytëzimit, Agjencia Kombëtare e Burimeve Natyrore vlerëson programin e investimit që është pjesë e projektit të zhvillimit të veprimtarisë minerare, dhe llogarit në vlerë monetare garancinë financiare të detyrueshme të përgjithshme dhe vjetore për realizimin e investimit në bazë të vlerës së përgjithshme të investimit, të viteve të investimit dhe/ose të vlerës së investimit të programuar për çdo vit dhe e dërgon për miratim te ministri. Kjo vlerë përcaktohet në vendimin e këshillit teknik për miratimin e planit të veprimtarisë minerare.

23. Vlera e përgjithshme e garancisë financiare për realizimin e investimit për lejet e shfrytëzimit dhe kërkim-zbulim-shfrytëzimit përcaktohet nga projekti i zhvillimit të veprimtarisë minerare dhe përfshin mbulimin financiar për realizimin e investimeve të parashikuara për t'u realizuar nga kërkuesi i lejes minerare.

24. Vlera monetare për vitin e parë është 10% e vlerës së investimit, të parashikuar për këtë vit në projektin e zhvillimit të veprimtarisë minerare, dhe zotëruesi i lejes duhet të paraqesë në sportelet e QKL-së dokumentin e garancisë financiare për realizimin e investimit brenda afateve të përcaktuara në ligjin nr.10 304, datë 15.7.2010 “Për sektorin minerar në Republikën e Shqipërisë”.

25. Për vitin e dytë dhe në vazhdim, kjo garanci është 10% e vlerës së investimit të parashikuar në programin vjetor të zhvillimit të veprimtarisë minerare, i cili hartohet në përputhje dhe i harmonizuar në kohë me të drejtat dhe detyrimet e përcaktuara në lejen e tij minerare për çdo vit, sipas projektit të zhvillimit të veprimtarisë minerare. Kjo garanci financiare vjetore depozitohet së bashku me planin vjetor të veprimtarisë minerare dhe jo më vonë se 30 (tridhjetë) ditë kalendarike pas përfundimit të vitit të llogaritur me datën efektive të marrjes së lejes minerare.

26. Forma e kësaj garancie financiare përcaktohet në aneksin 3, bashkëlidhur këtij vendimi.

27. Në rast mosparaqitjeje të dokumentit të garancisë financiare për realizimin e investimit brenda afatit të parashikuar në pikën 24 të këtij vendimi, vendimi për miratimin e lejes minerare vlerësohet automatikisht i revokuar.

28. Në rast mosparaqitjeje të dokumentit të garancisë financiare vjetore të investimit brenda afatit të parashikuar në pikën 25 të këtij vendimi, fillon procedura e revokimit të lejes minerare.

29. Vlera e garancisë financiare për realizimin e investimit për lejet e shfrytëzimit dhe kërkim-zbulim-shfrytëzimit rikthehet në fund të vitit të punës, llogaritur në bazë të datës efektive të dhënies së lejes. Vlera që rikthehet është e barabartë me vlerën e investimit të realizuar mbi vlerën 90 për qind të investimit të shpenzuar nga zotëruesi i lejes minerare gjatë realizimit të programit të tij të investimit gjatë atij viti. AKBN-ja vlerëson dokumentacionin dhe në terren realizimin e shpenzimeve në përputhje me veprimtaritë e programuara në programin e investimeve të miratuar. Kthimi i garancisë për periudhën vjetore bëhet efektiv në përputhje me deklarinimin me shkrim, çdo 1 (një) vit, të kryer nga AKBN-ja për zotëruesin e lejes minerare.

30. Pas përfundimit të rehabilitimit, zonës së lejuar minerare i rikthehet statusi i saj i mëparshëm.

31. Ngarkohet Ministria e Ekonomisë, Tregtisë dhe Energjetikës për zbatimin e këtij vendimi.

Ky vendim hyn në fuqi pas botimit në Fletoren Zyrtare.

KRYEMINISTRI
Sali Berisha

ANEKSI 1
FORMULARI I GARANCISË BANKARE PËR REALIZIMIN E PLANIT TË REHABILITIMIT TË
MJEDISIT
(Për çdo leje minerare)

Nr.ref. _____

Data _____

Me këtë dokument vërtetojmë se (emri i zotëruesit të lejes minerare) ka derdhur pranë (emri i bankës, adresa) shumë prej (shuma në shifra dhe fjalë) si garanci bankare për realizimin e planit të rehabilitimit të mjedisit për vitin (viti që mbulon garancia) për lejen minerare nr....., datë...../...../..... (tipi i lejes) për mineralin e (emri i mineralit/mineraleve) për objektin minerar (vendin ku ndodhet zona e lejuar minerare).

Banka merr përsipër të kalojë në llogarinë e (emrin e ministrisë që mbulon aktivitetin minerar) këtë garanci bankare në rast se:

1. Zotëruesi i lejes minerare braktis veprimtarinë minerare pa realizuar detyrimet e tij për rehabilitimin përfundimtar të mjedisit të zonës së lejuar minerare të përcaktuar në lejen minerare, kushtet specifike të saj dhe planin e rehabilitimit të zonës minerare.

2. Zotëruesi i lejes minerare braktis veprimtarinë minerare pa realizuar detyrimet e tij për rehabilitimin përfundimtar të mjedisit të zonës së përdorur për veprimtari minerare jashtë zonës së lejuar minerare.

3. Zotëruesi i lejes minerare dështon për kryerjen, plotësisht ose pjesërisht, në rehabilitimin e sheshit të depozitimit të mbetjeve.

4. Zotëruesi i lejes minerare dështon për kryerjen, plotësisht ose pjesërisht, në realizimin e planit të aktiviteteve për mbylljen e veprimtarisë minerare.

5. Zotëruesi i lejes minerare dëmton me qëllim dhe/ose mënyrë aksidentale mjedisin gjatë realizimit të veprimtarisë së tij minerare.

6. Zotëruesi i lejes minerare dëmton me qëllim dhe/ose mënyrë aksidentale sheshin e depozitimit të mbetjeve minerare gjatë realizimit të veprimtarisë së tij minerare.

Me paraqitjen e kërkesës së parë me shkrim nga ana e (emrin e ministrisë që mbulon aktivitetin mineral), pa kërkuar shpjegime, me kusht që në kërkesë të përmendet mosplotësimi i një prej kushteve të mësipërme.

Kjo garanci është e vlefshme deri në datën (afati i garancisë sipas jetëgjatësisë së lejes minerare).

Nënshkrimi dhe vula e bankës

ANEKSI 2

FORMULARI I GARANCISË BANKARE PËR REALIZIMIN E PROGRAMIT MINIMAL TË PUNËS (Për lejet minerare të kërkim-zbulimit)

Me këtë dokument vërtetojmë se (emri i zotëruesit të lejes minerare) ka derdhur pranë (emri i bankës, adresa) shumën prej (shuma në shifra dhe fjalë) si garanci bankare për realizimin e programit minimal të punës për vitin (viti që mbulon garancia) për lejen minerare të kërkim-zbulimit nr....., datë .../.../... për mineralin e (emri i mineralit/mineraleve) për objektin mineral (vendin ku ndodhet zona e lejuar minerare).

Banka merr përsipër të kalojë në llogarinë e (emrin e ministrisë që mbulon aktivitetin mineral) këtë garanci bankare, në rast se:

1. Zotëruesi i lejes minerare dështon për kryerjen, plotësisht ose pjesërisht, në realizimin e programit minimal të punës për lejen e tij minerare të kërkim-zbulimit.

Me paraqitjen e kërkesës së parë me shkrim nga ana e (emrin e ministrisë që mbulon aktivitetin mineral), pa kërkuar shpjegime, me kusht që në kërkesë të përmendet mosplotësimi i kushtit të mësipërm.

Kjo garanci është e vlefshme deri në datën (afati i garancisë sipas afatit të realizimit të programit minimal të punës).

Nënshkrimi dhe vula e bankës

ANEKSI 3

FORMULARI I GARANCISË BANKARE PËR REALIZIMIN E INVESTIMIT (Për lejet minerare të shfrytëzimit dhe kërkim-zbulim-shfrytëzimit)

Me këtë dokument vërtetojmë se (emri i zotëruesit të lejes minerare) ka derdhur pranë (emri i bankës, adresa) shumën prej (shuma në shifra dhe fjalë) si garanci bankare për realizimin e programit të investimit për vitin (viti që mbulon garancia) për lejen minerare të shfrytëzimit dhe/ose kërkim-zbulim-shfrytëzimit nr....., datë .../.../... për mineralin e (emri i mineralit/mineraleve) për objektin mineral (vendin ku ndodhet zona e lejuar minerare).

Banka merr përsipër të kalojë në llogarinë e (emrin e ministrisë që mbulon aktivitetin mineral) këtë garanci bankare, në rast se:

1. Zotëruesi i lejes minerare dështon për kryerjen, plotësisht ose pjesërisht në realizimin e programit të investimit për lejen e tij minerare të shfrytëzimit dhe/ose të kërkim-zbulim-shfrytëzimit.

Me paraqitjen e kërkesës së parë me shkrim nga ana e (emrin e ministrisë që mbulon aktivitetin mineral), pa kërkuar shpjegime, me kusht që në kërkesë të përmendet mosplotësimi i kushtit të mësipërm.

Kjo garanci është e vlefshme për periudhën njëvjeçare deri në datën (30 ditë kalendarike pas datës efektive të lejes minerare).

Nënshkrimi dhe vula e bankës

VENDIM
Nr.441, datë 16.6.2011

PËR PËRCAKTIMIN E KUSHTEVE TË CERTIFIKIMIT E TË LICENCIMIT TË DOKUMENTEVE SHOQËRUESE, TË AFATEVE TË VLEFSHMËRISË DHE TË PROCEDURAVE TË SHQYRTIMIT TË KËRKESAVE, PËR LICENCIMIN E VEPRIMTARISË STUDIMORE-PROJEKTUESE NË VEPRIMTARITË MINERARE

Në mbështetje të nenit 100 të Kushtetutës, të neneve 33 pika 4, 36 pika 1, e 56, pika 1, të ligjit nr.10 304, datë 15.7.2010 “Për sektorin minerar në Republikën e Shqipërisë”, me propozimin e Ministrit të Ekonomisë, Tregtisë dhe Energjetikës, Këshilli i Ministrave

VENDOSI:

1. Veprimtaria studimore-projektuese në fushën e veprimtarisë minerare kryhet vetëm nga personat fizikë dhe/ose juridikë, vendas dhe të huaj, të licencuar si të tillë. Licenca për veprimtari studimore e projektuese në veprimtarinë minerare jepet pas certifikimit për veprimtaritë e kërkim-zbulimit, shfrytëzimit, përpunimit të mineraleve dhe ndërtim punimesh nëntokësore në infrastrukturë për qëllime civile.

2. Veprimtaria zbatuese në fushën e veprimtarisë minerare kryhet nga individët e certifikuar, vendas dhe të huaj. Një certifikatë për veprimtari zbatuese në veprimtarinë minerare përfshin mbikëqyrjen, monitorimin, konsulencën, supervizimin, kolaudimin dhe drejtimin teknik në veprimtaritë e kërkim-zbulimit-shfrytëzimit, përpunimit të mineraleve dhe ndërtim punimesh nëntokësore në infrastrukturë për qëllime civile.

3. Për kryerjen e veprimtarive studimore-projektuese dhe zbatuese në fushën e veprimtarisë minerare licencohen personat fizikë dhe/ose juridikë, vendas dhe të huaj, të regjistruar si të tillë në Qendrën Kombëtare të Regjistrimit, që kanë aftësi teknike dhe përvojën e nevojshme për kryerjen e këtyre veprimtarive.

4. Licencimi i personave fizikë dhe juridikë, që do të kryejnë veprimtari studimore-projektuese dhe zbatuese në fushën e veprimtarisë minerare dhe ndërtim punimesh nëntokësore në infrastrukturë, për qëllime civile, bëhet nga Qendra Kombëtare e Licencimit në përputhje me ligjin nr.10 081, datë 23.2.2009 “Për licencat, autorizimet dhe lejet në Republikën e Shqipërisë”, dhe aktet nënligjore në zbatim të tij.

5. Licenca për kryerjen e veprimtarisë studimore-projektuese dhe zbatuese në fushën e veprimtarisë minerare dhe ndërtim punimesh nëntokësore në infrastrukturë për qëllime civile, përfshihet në kategorinë IV.4 të shtojcës bashkëlidhur ligjit nr.10 081, datë 23.2.2009 “Për licencat, autorizimet dhe lejet në Republikën e Shqipërisë” dhe është nënkategoria IV.4 A, e përmendur në anekset dhe tabelat bashkëlidhur vendimit nr.538, datë 26.5.2009 të Këshillit të Ministrave.

6. Individët certifikohen në fushën e veprimtarisë minerare të kërkim-zbulimit, shfrytëzimit dhe përpunimit të mineraleve dhe në fushën e ndërtimeve civile për punimet e ndërtimit në galeri, tunele, puse, punime hidroteknike, naftë-gazsjellës e depo për lëndë plasëse, si: studiues, mbikëqyrës, monitorues, projektues, konsulent, vlerësues kolaudues, supervizues dhe drejtues teknik, në bazë të kriterëve tekniko-profesionale dhe të periudhës së veprimtarisë së tyre studimore-projektuese.

7. Tipat e certifikatave, dokumentet vërtetuese për plotësimin e kriterëve nga individët që duan të pajisen me certifikatë për veprimtari studimore-projektuese dhe/ose zbatuese, janë:

A. Për veprimtarinë studiuese-projektuese dhe zbatuese në veprimtarinë e kërkim-zbulimit të mineraleve:

A.1 Certifikata, si: studiues, mbikëqyrës, monitorues për veprimtarinë minerare të kërkim-zbulimit të mineraleve. Aplikanti për këtë certifikatë duhet të paraqesë në METE:

a) kërkesën për kategorinë e certifikatës;

b) fotokopje të diplomës (ing.gjeolog, ing.shpimi, ing.gjeofizik, ing.hidrogeolog, ing.gjeologo-inxhinierik apo emërtime të tjera, sipas universiteteve të vendit ose të huaja me atributet e njëjta të përcaktuara sipas specialitetit përkatës) dhe të listës së notave, të noterizuara;

c) për këtë certifikatë pranohet dhe niveli *bachelor* i studimeve universitare, sipas sistemit të ri arsimor;

ç) një përshkrim të veprimtarisë së tij në fushën e kërkim-zbulimit të mineraleve në formë autobiografie teknike (*curriculum-vitae*), vërtetuar nga institucionet përkatëse, universiteti, punëdhënësi, nëse ka qenë i punësuar;

d) kualifikimet apo specializimet, të vërtetuara nëpërmjet certifikatave të lëshuara nga organet përkatëse;

dh) dy fotografi me format dokumentesh.

A.2 Certifikata, si: projektues, konsulent, vlerësues për veprimtarinë minerare të kërkim-zbulimit të mineraleve. Aplikanti për këtë certifikatë duhet të paraqesë në METE:

a) kërkesën për kategorinë e certifikatës;

b) fotokopjen e diplomës (ing.gjeolog, ing.shpimi, ing.gjeofizik, ing.hidrogeolog, ing.gjeologo-inxhinierik apo emërtime të tjera sipas universiteteve të vendit ose të huaja me atributet e njëjta të përcaktuara sipas specialitetit përkatës) dhe të listës së notave të noterizuara;

c) për këtë certifikatë pranohet vetëm niveli master i studimeve universitare, sipas sistemit të ri arsimor, dhe diplomat e sistemit të mëparshëm;

ç) fotokopjen e noterizuar të librezës së punës, ku vërtetohet se ka një përvojë jo më pak se 5 (pesë) vjet në fushën e veprimtarisë së kërkim-zbulimit të mineraleve;

d) një përshkrim të veprimtarisë së tij studimore dhe projektuese në fushën e kërkim-zbulimit të mineraleve, në formë autobiografie teknike (*curriculum vitae*), deri në momentin e paraqitjes së kërkesës, vërtetuar nga institucionet përkatëse, punëdhënësi;

dh) referenca për objekte të projektuara/të zbatuara;

e) projekte të miratuara, ku të jetë autor ose bashkautor në jo më pak se 3 (tri) projekte;

ë) kualifikimet apo specializimet dhe kontributet e veçanta, të vërtetuara nëpërmjet certifikatave të lëshuara nga organet kompetente;

f) jo më pak se 2 (dy) referenca vlerësuese të veprimtarisë së tij në fushën e kërkim-zbulimit të mineraleve;

g) dy fotografi me format dokumentesh.

A.3 Certifikata si drejtues teknik për veprimtarinë minerare të kërkim-zbulimit të mineraleve. Aplikanti për këtë certifikatë duhet të paraqesë në METE:

a) kërkesën për kategorinë e certifikatës;

b) fotokopjen e diplomës (ing.gjeolog apo emërtime të tjera sipas universiteteve të vendit ose të huaja me atributet e njëjta të përcaktuara sipas specialitetit përkatës) dhe të listës së notave, të noterizuara;

c) për këtë certifikatë pranohet vetëm niveli master i studimeve universitare, sipas sistemit të ri arsimor, dhe diplomat e sistemit të mëparshëm;

ç) fotokopjen e noterizuar të librezës së punës, ku vërtetohet se ka një përvojë jo më pak se 5 (pesë) vjet në fushën e veprimtarisë së kërkim-zbulimit të mineraleve dhe jo më pak se 2 (dy) vjet punë në terren;

d) një përshkrim të veprimtarisë së tij në fushën e kërkim-zbulimit të mineraleve, në formë autobiografie teknike (*curriculum vitae*), deri në momentin e paraqitjes së kërkesës, vërtetuar nga institucionet përkatëse, punëdhënësi;

dh) referenca për zbatim projektesh të veprimtarive minerare të kërkim-zbulimit;

e) kualifikimet apo specializimet dhe kontributet e veçanta, të vërtetuara nëpërmjet certifikatave të lëshuara nga organet kompetente;

ë) jo më pak se 2 (dy) referenca vlerësuese të veprimtarisë së tij në fushën e kërkim-zbulimit të mineraleve;

f) dy fotografi me format dokumentesh.

A.4 Certifikata, si: projektues, konsulent, vlerësues në matjet topogjeodezike për veprimtarinë e kërkim-zbulimit. Aplikanti për këtë certifikatë duhet të paraqesë në METE:

a) kërkesën për kategorinë e certifikatës;

b) fotokopjen e diplomës (ing.gjeoded apo emërtime të tjera sipas universiteteve të vendit ose të huaja me atributet e njëjta të përcaktuara sipas specialitetit përkatës) dhe të listës së notave, të noterizuara;

c) për këtë certifikatë pranohet vetëm niveli master i studimeve universitare, sipas sistemit të ri arsimor, dhe diplomat e sistemit të mëparshëm;

ç) një përshkrim të veprimtarisë së tij në fushën topogjeodezike, në formë autobiografie teknike (*curriculum vitae*), deri në momentin e paraqitjes së kërkesës, vërtetuar nga institucionet përkatëse, punëdhënësi;

d) referenca për zbatim projektesh të veprimtarive minerare të kërkim-zbulimit;

dh) jo më pak se 2 (dy) referenca vlerësuese të veprimtarisë së tij në fushën e kërkim-zbulimit të mineraleve;

e) kualifikimet apo specializimet të vërtetuara nëpërmjet certifikatave të lëshuara nga organet përkatëse;

ë) dy fotografi me format dokumentesh.

B. Për veprimtarinë studiuere-projektuese dhe zbatuese në veprimtarinë e shfrytëzimit dhe përpunimit të mineraleve:

B.1 Certifikata, si: studiuere, mbikëqyrës, monitorues për veprimtarinë minerare të shfrytëzimit të mineraleve. Aplikanti për këtë certifikatë duhet të paraqesë në METE:

a) kërkesën për kategorinë e certifikatës;

b) fotokopjen e diplomës (ing.miniere, ing.marksheder apo emërtime të tjera sipas universiteteve të vendit ose të huaja me atributet e njëjta të përcaktuara sipas specialitetit përkatës) dhe të listës së notave, të noterizuara;

c) për këtë certifikatë pranohet dhe niveli *bachelor* i studimeve universitare, sipas sistemit të ri arsimor;

ç) një përshkrim i veprimtarisë së tij në fushën e shfrytëzimit të mineraleve, në formë autobiografie teknike (*curriculum vitae*), vërtetuar nga institucionet përkatëse, universiteti, punëdhënësi, nëse ka;

d) kualifikimet apo specializimet të vërtetuara nëpërmjet certifikatave të lëshuara nga organet përkatëse;

dh) dy fotografi me format dokumentesh.

B.2 Certifikata, si: studiuere, mbikëqyrës, monitorues për veprimtarinë minerare të përpunimit të mineraleve. Aplikanti për këtë certifikatë duhet të paraqesë në METE:

a) kërkesën për kategorinë e certifikatës;

b) fotokopjen e diplomës (ing.pasurues, ing.metalurg, ing.kimist apo emërtime të tjera sipas universiteteve të vendit ose të huaja me atributet e njëjta të përcaktuara sipas specialitetit përkatës) dhe të listës së notave, të noterizuara;

c) për këtë certifikatë pranohet dhe niveli *bachelor* i studimeve universitare, sipas sistemit të ri arsimor;

ç) një përshkrim të veprimtarisë së tij në fushën e përpunimit të mineraleve, në formë autobiografie teknike (*curriculum vitae*), vërtetuar nga institucionet përkatëse, universiteti, punëdhënësi, nëse ka;

d) kualifikimet apo specializimet të vërtetuara nëpërmjet certifikatave të lëshuara nga organet përkatëse;

dh) dy fotografi me format dokumentesh.

B.3 Certifikata, si: studiuere, mbikëqyrës, monitorues në matjet topomarkshederike në miniera dhe karriera. Aplikanti për këtë certifikatë duhet të paraqesë në METE:

a) kërkesën për kategorinë e certifikatës;

b) fotokopjen e diplomës (ing.marksheder, ing.gjeoded apo emërtime të tjera sipas universiteteve të vendit ose të huaja me atributet e njëjta të përcaktuara sipas specialitetit përkatës) dhe të listës së notave, të noterizuara;

c) për këtë certifikatë pranohet dhe niveli *bachelor* i studimeve universitare, sipas sistemit të ri arsimor;

ç) një përshkrim të veprimtarisë së tij në fushën topomarkshederike, në formë autobiografie teknike (*curriculum vitae*), vërtetuar nga institucionet përkatëse, universiteti, punëdhënësi, nëse ka;

d) kualifikimet apo specializimet të vërtetuara nëpërmjet certifikatave të lëshuara nga organet përkatëse;

dh) dy fotografi me format dokumentesh.

B.4 Certifikata, si: studiues, mbikëqyrës, monitorues në matjet topomarkshederike në tunele dhe punime kapitale për infrastrukturën rrugore, hidrocentrale, naftë-gazsjellës, depo të lëndëve plasëse dhe objekte të tjera me karakter civil. Aplikanti për këtë certifikatë duhet të paraqesë në METE:

a) kërkesën për kategorinë e certifikatës;

b) fotokopjen e diplomës (ing.miniere, ing.marksheder, ing.gjeoded apo emërtime të tjera sipas universiteteve të vendit ose të huaja me atributet e njëjta të përcaktuara sipas specialitetit përkatës) dhe të listës së notave, të noterizuara;

c) për këtë certifikatë pranohet vetëm niveli master i studimeve universitare, sipas sistemit të ri arsimor, dhe diplomat e sistemit të mëparshëm;

ç) një përshkrim të veprimtarisë së tij në fushën topomarkshederike, në formë autobiografie teknike (*curriculum vitae*), deri në momentin e paraqitjes së kërkesës, vërtetuar nga institucionet përkatëse, punëdhënësi;

d) kualifikimet apo specializimet të vërtetuara nëpërmjet certifikatave të lëshuara nga organet përkatëse;

dh) dy fotografi me format dokumentesh.

B.5 Certifikata, si: projektues, konsulent, vlerësues për veprimtarinë minerare të shfrytëzimit të mineraleve. Aplikanti për këtë certifikatë duhet të paraqesë në METE:

a) kërkesën për kategorinë e certifikatës;

b) fotokopjen e diplomës (ing.miniere apo emërtime të tjera sipas universiteteve të vendit ose të huaja me atributet e njëjta të përcaktuara sipas specialitetit përkatës) dhe të listës së notave, të noterizuara;

c) për këtë certifikatë pranohet vetëm niveli master i studimeve universitare, sipas sistemit të ri arsimor, dhe diplomat e sistemit të mëparshëm;

ç) fotokopjen e noterizuar të librezës së punës ku vërtetohet se ka një përvojë jo më pak se 5 (pesë) vjet në fushën e veprimtarisë së shfrytëzimit të mineraleve;

d) një përshkrim të veprimtarisë së tij studimore dhe projektuese në fushën e shfrytëzimit të mineraleve, në formë autobiografie teknike (*curriculum vitae*), nga marrja e diplomës deri në momentin e paraqitjes së kërkesës, vërtetuar nga institucionet përkatëse, punëdhënësi;

dh) referenca për objekte të projektuara/të zbatuara;

e) projekte të miratuara ku të jetë autor ose bashkautor në jo më pak se 3 (tre) prej tyre;

ë) kualifikimet apo specializimet dhe kontributet e veçanta, të vërtetuara nëpërmjet certifikatave të lëshuara nga organet përkatëse;

f) jo më pak se 2 (dy) referenca vlerësuese të veprimtarisë së tij;

g) dy fotografi me format dokumentesh.

B.6 Certifikata, si: projektues, konsulent, vlerësues për veprimtarinë minerare të përpunimit të mineraleve. Aplikanti për këtë certifikatë duhet të paraqesë në METE:

a) kërkesën për kategorinë e certifikatës;

b) fotokopjen e diplomës (ing.pasurues apo emërtime të tjera sipas universiteteve të vendit ose të huaja me atributet e njëjta të përcaktuara sipas specialitetit përkatës) dhe të listës së notave, të noterizuara;

c) për këtë certifikatë pranohet vetëm niveli master i studimeve universitare, sipas sistemit të ri arsimor, dhe diplomat e sistemit të mëparshëm;

ç) fotokopjen e noterizuar të librezës së punës ku vërtetohet se ka një përvojë jo më pak se 5 (pesë) vjet në fushën e veprimtarisë së përpunimit të mineraleve;

d) një përshkrim të veprimtarisë së tij studimore dhe projektuese në fushën e përpunimit të mineraleve, në formë autobiografie teknike (*curriculum vitae*), nga marrja e diplomës deri në momentin e paraqitjes së kërkesës, vërtetuar nga institucionet përkatëse, punëdhënësi;

dh) referenca për objekte të projektuara/të zbatuara;

e) projekte të miratuara, ku të jetë autor ose bashkautor në jo më pak se 3 (tre) prej tyre;

ë) kualifikimet apo specializimet dhe kontributet e veçanta, të vërtetuara nëpërmjet certifikatave të lëshuara nga organet përkatëse;

f) jo më pak se 2 (dy) referenca vlerësuese të veprimtarisë së tij në fushën e përpunimit të mineraleve;

g) dy fotografi me format dokumentesh.

B.7 Certifikata, si: projektues, konsulent, vlerësues, kolaudues, supervizues për veprimtarinë e hapjes së punimeve minerare, kapitale dhe dytësore, tuneleve dhe punimeve kapitale nëntokësore për infrastrukturën rrugore, hidrocentrale naftë-gazsjellës, depo lëndësh plasëse dhe objekte të tjera me karakter civil. Aplikanti për këtë certifikatë duhet të paraqesë në METE:

a) kërkesën për kategorinë e certifikatës;

b) fotokopjen e diplomës (ing.miniere, ing.marksheder apo emërtime të tjera sipas universiteteve të vendit ose të huaja me atributet e njëjta të përcaktuara sipas specialitetit përkatës) dhe të listës së notave, të noterizuara;

c) për këtë certifikatë pranohet vetëm niveli master i studimeve universitare, sipas sistemit të ri arsimor, dhe diplomat e sistemit të mëparshëm;

ç) fotokopjen e noterizuar të librezës së punës, ku vërtetohet se ka një përvojë jo më pak se 5 (pesë) vjet në fushën e projektimit të punimeve nëntokësore;

d) një përshkrim të veprimtarisë së tij studimore dhe projektuese në fushën e hapjes së minierave apo punimeve nëntokësore civile, në formë autobiografie teknike (*curriculum vitae*), nga marrja e diplomës deri në momentin e paraqitjes së kërkesës, vërtetuar nga institucionet përkatëse, punëdhënësi;

dh) referenca për objekte të projektuara/të zbatuara;

e) projekte të miratuara ku të jetë autor ose bashkautor në jo më pak se 3 (tre) prej tyre;

ë) kualifikimet apo specializimet dhe kontributet e veçanta, të vërtetuara nëpërmjet certifikatave të lëshuara nga organet përkatëse;

f) jo më pak se 2 (dy) referenca vlerësuese të veprimtarisë së tij;

g) dy fotografi me format dokumentesh.

B.8 Certifikata si drejtues teknik për veprimtarinë minerare të shfrytëzimit të mineraleve. Aplikanti për këtë certifikatë duhet të paraqesë në METE:

a) kërkesën për kategorinë e certifikatës;

b) fotokopjen e diplomës (ing.miniere, ing.marksheder, apo emërtime të tjera sipas universiteteve të vendit ose të huaja me atributet e njëjta të përcaktuara sipas specialitetit përkatës) dhe të listës së notave, të noterizuara;

c) për këtë certifikatë pranohet vetëm niveli master i studimeve universitare, sipas sistemit të ri arsimor, dhe diplomat e sistemit të mëparshëm;

ç) fotokopje të noterizuar të librezës së punës, ku vërtetohet se ka një përvojë jo më pak se 5 (pesë) vjet në fushën e veprimtarisë së shfrytëzimit të mineraleve dhe jo më pak se 2 (dy) vjet punë në terren;

d) një përshkrim të veprimtarisë së tij në fushën e shfrytëzimit të mineraleve, në formë autobiografie teknike (*curriculum vitae*), nga marrja e diplomës deri në momentin e paraqitjes së kërkesës, vërtetuar nga institucionet përkatëse, punëdhënësi;

dh) referenca për zbatim projektesh të veprimtarive minerare të shfrytëzimit;

e) kualifikimet apo specializimet dhe kontributet e veçanta, të vërtetuara nëpërmjet certifikatave të lëshuara nga organet përkatëse;

ë) jo më pak se 2 (dy) referenca vlerësuese të veprimtarisë së tij në fushën e shfrytëzimit të mineraleve;

f) dy fotografi me format dokumentesh.

B.9 Certifikata si drejtues teknik për veprimtarinë minerare të përpunimit të mineraleve. Aplikanti për këtë certifikatë duhet të paraqesë në METE:

a) kërkesën për kategorinë e certifikatës;

b) fotokopjen e diplomës (ing.pasurues apo emërtime të tjera sipas universiteteve të vendit ose të huaja me atributet e njëjta të përcaktuara sipas specialitetit përkatës) dhe të listës së notave, të noterizuara;

c) për këtë certifikatë pranohet vetëm niveli master i studimeve universitare, sipas sistemit të ri arsimor, dhe diplomat e sistemit të mëparshëm;

ç) fotokopje të noterizuar të librezës së punës, ku vërtetohet se ka një përvojë jo më pak se 5 (pesë) vjet në fushën e veprimtarisë së përpunimit të mineraleve dhe jo më pak se 2 (dy) vjet punë në terren;

d) një përshkrim të veprimtarisë së tij në fushën e përpunimit të mineraleve në formë autobiografie teknike (*curriculum vitae*), nga marrja e diplomës deri në momentin e paraqitjes së kërkesës, vërtetuar nga institucionet përkatëse (punëdhënësi);

dh) referenca për zbatim projektesh të veprimtarive minerare të përpunimit të mineraleve;

e) kualifikimet apo specializimet dhe kontributet e veçanta, të vërtetuara nëpërmjet certifikatave të lëshuara nga organet përkatëse;

ë) jo më pak se 2 (dy) referenca vlerësuese të veprimtarisë së tij në fushën e përpunimit të mineraleve;

f) dy fotografi me format dokumentesh.

B.10 Certifikata si drejtues teknik për veprimtarinë e hapjes së punimeve minerare kapitale dhe dytësore, tuneleve dhe punimeve kapitale nëntokësore për infrastrukturën rrugore, hidrocentrale naftë-gazsjellës, depo lëndësh plasëse dhe objekte të tjera me karakter civil. Aplikanti për këtë certifikatë duhet të paraqesë në METE:

a) kërkesën për kategorinë e certifikatës;

b) fotokopjen e diplomës (ing.marksheder apo emërtime të tjera sipas universiteteve të vendit ose të huaja me atributet e njëjta të përcaktuara sipas specialitetit përkatës) dhe të listës së notave, të noterizuara;

c) për këtë certifikatë pranohet vetëm niveli master i studimeve universitare, sipas sistemit të ri arsimor, dhe diplomat e sistemit të mëparshëm;

ç) fotokopje të noterizuar të librezës së punës, ku vërtetohet se ka një përvojë jo më pak se 5 (pesë) vjet në fushën e veprimtarisë së hapjes së punimeve nëntokësore dhe jo më pak se 2 (dy) vjet punë në terren;

d) një përshkrim të veprimtarisë në formë autobiografie teknike (*curriculum vitae*), nga marrja e diplomës deri në momentin e paraqitjes së kërkesës, vërtetuar nga institucionet përkatëse, punëdhënësi;

dh) referenca për zbatim projektesh të hapjes së punimeve minerare kapitale dhe dytësore, tuneleve dhe punimeve kapitale nëntokësore për infrastrukturën rrugore, hidrocentrale dhe objekte të tjera me karakter civil;

e) kualifikimet apo specializimet dhe kontributet e veçanta, të vërtetuara nëpërmjet certifikatave të lëshuara nga organet përkatëse;

ë) jo më pak se 2 (dy) referenca vlerësuese të veprimtarisë së tij;

f) dy fotografi me format dokumentesh.

C. Një individ mund të jetë zotërues i më shumë se një certifikate ose të ketë të përshkruara në certifikatën e tij disa nga përcaktimet, sipas shkronjave A dhe B më sipër.

D. Certifikata nuk lejohet të transferohet nga një individ tek tjetri. Kur një specialist humbet certifikatën, njofton menjëherë zyrtarisht sekretarin e komisionit të vlerësimit dhe pajiset me dublikatë, që jepet nga sekretari i komisionit të vlerësimit mbi bazën e kërkesës së individit specialist dhe verifikimit të kopjes origjinale të certifikatës, që ruhet në arkivin e sekretarit.

E. Dokumentet vërtetuese duhet të jenë të përpiluara në gjuhën shqipe, origjinale ose fotokopje të noterizuara (dokumentet e përkthyer të jenë të noterizuara).

8. Ministri përgjegjës për veprimtarinë minerare përcakton anëtarët e komisionit të vlerësimit për plotësimin e kriteve të pajisjes me certifikatë për veprimtari studimore-projektuese në fushën e veprimtarisë minerare dhe atë të punimeve nëntokësore për ndërtimet civile.

9. Përbërja e komisionit të vlerësimit dhe procedurat e vlerësimit të dokumenteve për dhënien e certifikatës për kryerjen e veprimtarisë studimore-projektuese dhe zbatuese në fushën e veprimtarisë minerare dhe ndërtim punimesh nëntokësore në infrastrukturë për qëllime civile janë, si më poshtë vijon:

9.1. Drejtuesi i komisionit të vlerësimit të dokumenteve vërtetuese, që është edhe kryetar i komisionit për kriteret e certifikatave për kryerjen e veprimtarisë studimore-projektuese dhe zbatuese në fushën e veprimtarisë minerare, përcaktohet me urdhër të ministrit përgjegjës për veprimtarinë minerare dhe ky komision përbëhet nga 10 anëtarë dhe sekretari (pa të drejtë vote):

a) 2 (dy) anëtarë nga ministria përgjegjëse për veprimtarinë minerare;

b) 2 (dy) anëtarë nga Agjencia Kombëtare e Burimeve Natyrore;

c) 2 (dy) anëtarë nga Shërbimi Gjeologjik Shqiptar;

ç) 1 (një) anëtar nga Reparti i Inspektim-Shpëtimit të Minierave;

d) 2 (dy) anëtarë nga Universiteti Politeknik i Tiranës;

dh) 1 (një) anëtar, ekspert mineralar.

9.2. Komisioni funksionon pranë ministrisë përgjegjëse për veprimtarinë minerare dhe shqyrton çdo muaj, ndërmjet datave 25-30 kërkesat e paraqitura. Materiali që do të shqyrtohet në mbledhjen e radhës së komisionit, përgatitet, nënshkruhet dhe u shpërndahet nga sekretari, anëtarëve të komisionit, të paktën 2 (dy) ditë përpara zhvillimit të mbledhjes.

9.3. Në mbledhjen e radhës, komisioni shqyrton dhe vlerëson dokumentacionin e paraqitur në kërkesat gjatë atij muaji dhe merr vendim për dhënien ose jo të certifikatës.

9.4. Mbledhjet e komisionit janë të vlefshme, kur marrin pjesë më shumë se gjysma e anëtarëve të komisionit. Sekretari mban procesverbalin e mbledhjes, i cili nënshkruhet nga vetë sekretari dhe anëtarët e komisionit, që kanë qenë të pranishëm në mbledhje.

9.5. Vendimet në komisionin e testimit merren me shumicën e votave të më shumë se gjysmës së komisionit pjesëmarrës në votim, jo më pak se 6 (gjashtë) persona. Në rast të votave të barabarta, shqyrtimi dhe votimi i kërkesës shtyhen për mbledhjen e ardhshme.

9.6. Sekretari, në bazë të vendimit të komisionit të vlerësimit, përgatit certifikatat në 2 (dy) kopje origjinale, të cilat nënshkruhen nga kryetari i komisionit të testimit. Një kopje origjinale e certifikatës i dorëzohet kërkuarit e vulosur, ndërsa tjetra, së bashku me dokumentacionin e paraqitur nga subjekti, ruhet për arkiv nga sekretari.

9.7. Sekretari mban regjistrin themeltar të kërkesave dhe të certifikatave të dhëna.

9.8. Elementet e certifikatës për veprimtarinë studiuere-projektuese dhe zbatuese në fushën e veprimtarisë minerare janë:

a) numri i regjistrimit themeltar dhe data;

b) të dhënat personale të specialistit (emër, mbiemër, atësi, datëlindje dhe vendbanim).

c) data dhe titulli i diplomimit.

ç) fusha e veprimtarisë minerare dhe punët për të cilat jepet certifikata.

10. Zotëruesit e lejes minerare duhet të kenë një kontratë pune efektive me një drejtues teknik të certifikuar si i tillë për veprimtarinë e tyre minerare, në përputhje me karakterin e kësaj veprimtarie. Ky drejtues teknik duhet të figurojë në listat e pagesave mujore të çdo shoqërie minerare.

11. Individët e pajisur me certifikatën e drejtuesit teknik duhet të jenë të punësuar vetëm në një shoqëri të pajisur me leje minerare, me kapacitet prodhimi vjetor mbi 20 (njëzet) mijë tonë në vit.

Drejtuesi teknik mund të jetë i punësuar njëkohësisht dhe në 1 (një) shoqëri tjetër minerare, e cila zotëron një leje minerare për një zonë fqinje dhe zona e lejuar minerare është në një distancë jo më shumë se 1 (një) km dhe ka një kapacitet prodhimi vjetor më të vogël se 20 (njëzet) mijë tonë në vit, ose në 2 (dy) shoqëri të tjera minerare, kur zonat e lejuara minerare janë në një distancë jo më shumë se 1 (një) km dhe kanë kapacitet prodhimi vjetor më të vogël se 10 (dhjetë) mijë tonë në vit.

12. Për veprimtaritë minerare dhe ndërtim punimesh nëntokësore në infrastrukturën për qëllime civile, hartuesit e programit minimal të punës, të programit të investimit, projektit të zhvillimit të veprimtarisë minerare, planit përfundimtar të rehabilitimit të mjedisit dhe projekteve të punimeve nëntokësore në infrastrukturën për qëllime civile, duhet të jenë të licencuar dhe janë personat përgjegjës për mbrojtjen e këtyre dokumenteve në këshillat teknikë përkatës të Shërbimit Gjeologjik Shqiptar dhe Agjencisë Kombëtare të Burimeve Natyrore apo të komisioneve të tjera që miratojnë vepra të infrastrukturës civile.

13. Drejtuesi teknik është personi përgjegjës nga ana teknike për të gjitha operacionet minerare që kryhen në një zonë të lejuar minerare të kërkim-zbulimit/të kërkim-zbulim-shfrytëzimit/shfrytëzimit të një lejeje minerare në përputhje me projektin e zhvillimeve të veprimtarisë minerare.

14. Vendimi nr.966, datë 2.7.2008 i Këshillit të Ministrave "Për kriteret që duhet të plotësojnë personat fizikë e juridikë për t'u pajisur me leje profesionale për projektim, konsulencë, vlerësim, monitorim dhe drejtim teknik të veprimtarisë së shfrytëzimit të burimeve minerare", shfuqizohet.

15. Personat fizikë dhe juridikë, të cilët janë pajisur me leje profesionale projektimi dhe drejtimi teknik të veprimtarisë minerare, sipas kriterëve të mëparshme, në përfundim të afatit të vlefshmërisë së lejes, u nënshtrohen procedurave të këtij vendimi.

16. Ngarkohet Ministria e Ekonomisë, Tregtisë dhe Energjetikës për zbatimin e këtij vendimi.

Ky vendim hyn në fuqi pas botimit në Fletoren Zyrtare.

KRYEMINISTRI
Sali Berisha

VENDIM
Nr.442, datë 16.6.2011

PËR MIRATIMIN E KUSHTEVE TË DOKUMENTEVE VËRTETUESE TË AFATEVE TË VLEFSHMËRISË DHE TË PROCEDURAVE TË SHQYRTIMIT TË KËRKESAVE PËR AUTORIZIMIN E TREGTIMIT TË MINERALEVE TË ÇMUARA DHE GJYSMË TË ÇMUARA

Në mbështetje të nenit 100 të Kushtetutës dhe të neneve 32 pika 2, e 56 pika 1 të ligjit nr.10 304, datë 15.7.2010 “Për sektorin mineralar në Republikën e Shqipërisë”, me propozimin e Ministrit të Ekonomisë, Tregtisë dhe Energjetikës, Këshilli i Ministrave

VENDOSI:

1. Për kryerjen e tregtimit të mineraleve të çmuara dhe gjysmë të çmuara, personat juridikë, vendas dhe të huaj, të regjistruar si të tillë në Qendrën Kombëtare të Regjistrimit (QKR), duhet të pajisen me autorizimin përkatës.

2. Dhënia e autorizimit të tregtimit të mineraleve të çmuara dhe gjysmë të çmuara personave juridikë bëhet nga ministri përgjegjës për veprimtaritë minerare në përputhje me kërkesat e nenit 32 të ligjit nr.10 304, datë 15.7.2010 “Për sektorin mineralar në Republikën e Shqipërisë”.

3. Autorizimi për tregtimin e mineraleve të çmuara dhe gjysmë të çmuara jepet me afat vlefshmërie deri në 10 (dhjetë) vjet nga data e hyrjes në fuqi, me të drejtë deri në 2 (dy) vjet, me kusht që kjo shtyrje afati të kërkohet nga zotëruesi i autorizimit të paktën 60 (gjashtëdhjetë) ditë kalendarike para përfundimit të afatit të vlefshmërisë.

4. Dokumentacioni i plotë i kërkesës për autorizim për tregtimin e mineraleve të çmuara dhe gjysmë të çmuara paraqitet në Agjencinë Kombëtare të Burimeve Natyrore (AKBN). Data e aplikimit shpallet në *web site-in* e këtij institucioni.

5. Dokumentacioni i plotë i kërkesës për autorizim për tregtimin e mineraleve të çmuara dhe gjysmë të çmuara, i cili shqyrtohet dhe vlerësohet nga AKBN-ja, duhet të përmbajë:

a) ekstraktin e vendimit të QKR-së për regjistrimin, si person juridik, ku në objektin e veprimtarisë të këtij të miratuar edhe zhvillimin e aktivitetit të tregtimit të mineraleve të çmuara dhe gjysmë të çmuara sipas kërkesës;

b) një përshkrim të kapaciteteve profesionale dhe menaxheriale të kërkuesit që i vlejnjë atij për realizimin e veprimtarisë së tregtimit të mineraleve të çmuara dhe gjysmë të çmuara, si dhe një përshkrim të përvojës së tij të mëparshme në këtë fushë, nëse ka;

c) të dhëna për burimet financiare të nevojshme për realizimin e kësaj veprimtarie;

ç) specifikim të mineralit/mineraleve për të cilat kërkohet autorizimi;

d) një informacion për tregjet e mundshme të shitjes së këtyre mineraleve dhe për kontratat paraprake të lidhura për këtë qëllim, nëse ka;

dh) vërtetimin nga organet përkatëse që nuk është fajtor për asnjë vepër penale, cilësuar si e tillë pas një procesi të plotë gjyqësor, që lidhet me veprimtarinë e tregtimit të mineraleve të çmuara dhe gjysmë të çmuara. Për shoqëritë e huaja, një vërtetim të tillë nga vendi i origjinës.

6. AKBN-ja pasi e shqyrton dhe vlerëson dokumentacionin e plotë për autorizimin për tregtimin e mineraleve të çmuara dhe gjysmë të çmuara, por jo më vonë se 30 (tridhjetë) ditë kalendarike pas marrjes së aplikimit, e dërgon atë në Ministrinë e Ekonomisë, Tregtisë dhe Energjetikës (METE), së bashku me mendimin me shkrim për dhënien ose jo të autorizimit, të nënshkruar nga titullari i saj.

7. Ministri, brenda 60 (gjashtëdhjetë) ditëve kalendarike nga data e aplikimit në AKBN, nxjerr aktin e dhënies ose të mosdhënies së autorizimit për tregtimin e mineraleve të çmuara dhe gjysmë të çmuara. Në këtë rast, nuk zbatohet parimi i miratimit në heshtje. Forma e autorizimit përcaktohet në rregulloren që miratohet nga ministri.

8. Kërkuesi njoftohet për miratimin ose jo të kërkesës me shkrim nga Ministria e Ekonomisë Tregtisë dhe Energjetikës dhe nëpërmjet publikimit në *web site-n* e saj.

9. Ngarkohet Ministria e Ekonomisë, Tregtisë dhe Energjetikës për zbatimin e këtij vendimi.

Ky vendim hyn në fuqi pas botimit në Fletoren Zyrtare.

KRYEMINISTRI
Sali Berisha

VENDIM
Nr.443, datë 16.6.2011

**PËR KRIJIMIN, REGJISTRIMIN, MËNYRËN E FUNKSIONIMIT, TË ADMINISTRIMIT E TË
NDËRVEPRIMIT DHE PËR SIGURINË E SISTEMIT TË MENAXHIMIT ELEKTRONIK TË
ÇËSHTJEVE TË PËRMBARIMIT GJYQËSOR (ALBIS)**

Në mbështetje të nenit 100 të Kushtetutës, të nenit 4 të ligjit nr.10 325, datë 23.9.2010 “Për bazat e të dhënave shtetërore”, të nenit 26 të ligjit nr.8730, datë 18.1.2001 “Për organizimin dhe funksionimin e Shërbimit të Përmbarimit Gjyqësor” dhe të ligjit nr.10 031 datë 11.12.2008 “Për Shërbimin Përmbarimor Gjyqësor Privat”, me propozimin e Ministrit të Drejtësisë, Këshilli i Ministrave

VENDOSI:

1. Objekti i këtij vendimi është krijimi i bazës së të dhënave “Sistemi i menaxhimit elektronik të çështjeve të përmbarimit gjyqësor (ALBIS)”. Kjo bazë të dhënash përmban:

a) regjistrat e çështjeve aktive të hapura deri në datën e hyrjes në fuqi të këtij vendimi, si dhe të çështjeve të reja që paraqiten për ekzekutim;

b) dokumentet e punës;

c) dokumente ku evidentohet mënyra e ndërveprimit me institucionet e tjera;

ç) elemente të sigurisë;

d) informacion për proceset e punës;

dh) materiale për instruktim, në ndihmë për përdoruesin e sistemit;

e) ndërfaqe të bazuar në teknologjinë portal;

ë) funksione kërkimi;

f) raportim të statistikave dhe analizave (në dimensione të ndryshme dhe në kohë reale).

2. Përbërësit e arkitekturës *software* dhe *hardware* të sistemit parashikohen në aneksin nr.1, që i bashkëlidhet këtij vendimi dhe është pjesë përbërëse e tij.

3. Të dhënat që përmban sistemi ndahen në të dhëna parësore dhe të dhëna dytësore, si më poshtë vijon:

a) Të dhëna parësore konsiderohen të dhënat e mbledhura në kohë reale dhe që kanë të bëjnë me:

i) çështjet;

ii) dokumentet e punës, ku përfshihen aktet që prodhon përmbaruesi gjyqësor përgjatë veprimtarisë së tij.

b) Të dhëna dytësore konsiderohen të dhënat e siguruar nga ndërveprimi me baza të tjera të të dhënave shtetërore dhe kanë të bëjnë me:

i) palët;

ii) të tretët;

iii) të dhëna të vendimeve gjyqësore;

iv) ndërveprimin me institucionet e tjera.

4. Modeli i paraqitjes së të dhënave parësore dhe atyre dytësore parashikohet në aneksin nr.2, që i bashkëlidhet këtij vendimi dhe është pjesë përbërëse e tij.

5. Subjektet përgjegjëse të sistemit ALBIS janë, si më poshtë vijon:

a) Institucioni administrues është Ministria e Drejtësisë.

b) Dhënës të informacionit janë:

i) Drejtoria e Përgjithshme e Përmbarimit;

ii) zyrat vendore të përmbarimit gjyqësor shtetëror nëpërmjet përmbaruesve gjyqësorë shtetërorë;

iii) Dhoma Kombëtare e Përmbaruesve Gjyqësorë Privatë;

iv) përmbaruesit gjyqësorë privatë.

c) Subjektet e interesuara dhe niveli i aksesit në bazën e të dhënave për këto subjekte përcaktohen me urdhër të Ministrit të Drejtësisë, në përputhje me rregullat e miratuara në zbatim të ligjit nr.10 325, datë 23.9.2010 “Për bazat e të dhënave shtetërore”.

6. Ndërveprimi me bazat e tjera të të dhënave shtetërore dhe procedurat e realizimit të ndërveprimit përcaktohen me urdhër të Ministrit të Drejtësisë, në përputhje me rregullat e miratuara në zbatim të ligjit nr.10 325, datë 23.9.2010 “Për bazat e të dhënave shtetërore”.

7. Ngarkohet Ministri i Drejtësisë të nxjerrë aktet nënligjore të parashikuara në pikat 5, shkronja “c”, dhe 6, të këtij vendimi.

8. Ngarkohen Ministri i Drejtësisë, Drejtoria e Përgjithshme e Përmbartimit dhe Dhoma Kombëtare e Përmbartuesve Gjyqësorë Privatë për zbatimin e këtij vendimi.

Ky vendim hyn në fuqi pas botimit në Fletoren Zyrtare.

KRYEMINISTRI
Sali Berisha

ANEKSI 1

KOMPONENTËT E ARKITEKTURËS SOFTWARE DHE HARDWARE TË ALBIS

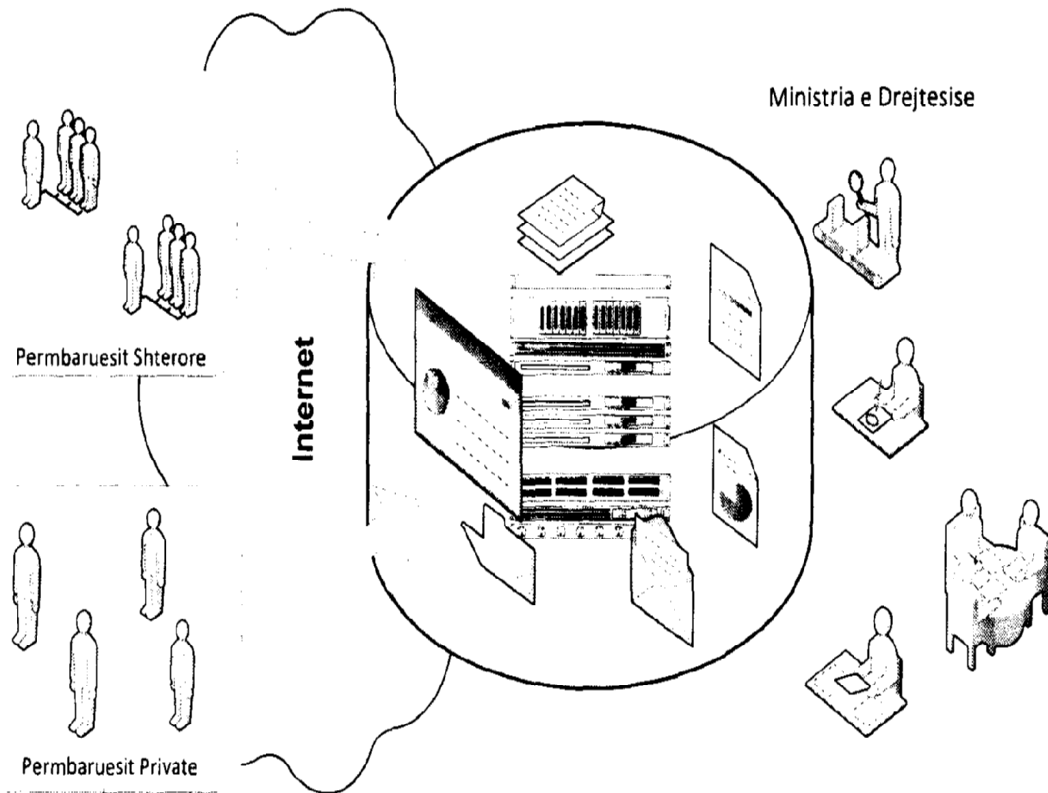
PËRSHKRIM TEKNIK I ALBIS

Arkitektura teknike dhe funksionale e “Sistemit të ri të menaxhimit elektronik të çështjeve të përmbartimit gjyqësor” është orientuar 100% kundrejt shërbimeve (SOA-Service Oriented Architecture) dhe mundëson menaxhimin me sukses të çështjeve, dokumenteve dhe proceseve të punës së përmbartimit shtetëror dhe atij privat.

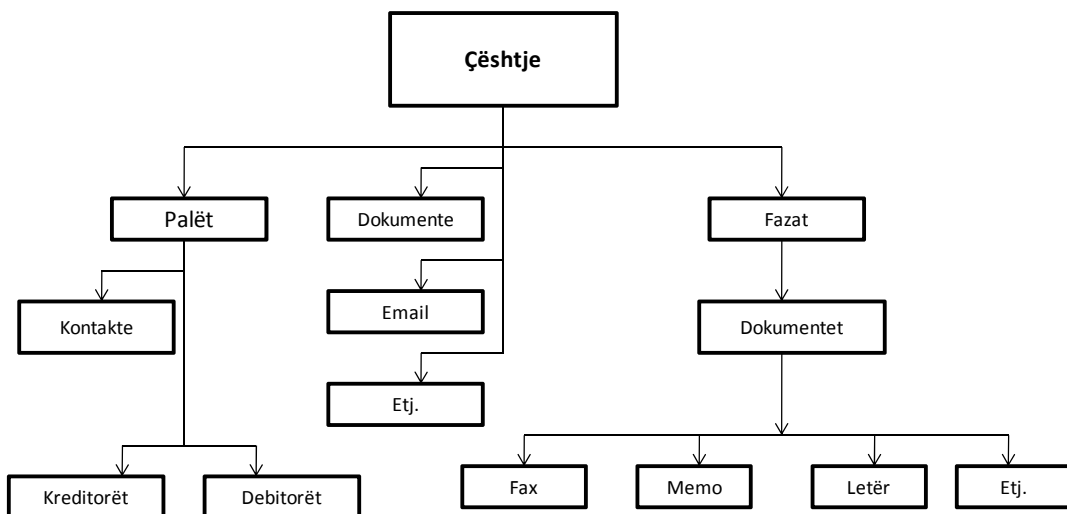
ARKITEKTURA FUNKSIONALE

Arkitektura funksionale e sistemit është dizenuar në mënyrë që të plotësojë maksimalisht të gjitha nevojat për menaxhimin e çështjeve të shërbimit të përmbartimit gjyqësor shtetëror dhe privat, si nga ana operative, gjithashtu, dhe nga ajo organizative. Për sa i përket anës operative, ajo u siguron përmbartuesve gjyqësorë, shtetërorë dhe privatë, një sistem fleksibël me një shkallë të lartë automatizimi, duke i dhënë mundësinë e rritjes së efijencës së tyre në maksimum. Efijenca e lartë do të sigurojë si përfundim rritjen e cilësisë së shërbimit të përmbartimit gjyqësor ndaj qytetarëve shqiptarë. Për sa i përket anës organizative, arkitektura funksionale nëpërmjet raporteve, analizave dhe statistikave u jep mundësinë organeve përkatëse të kenë në kohë reale dhe në mënyrë të saktë të gjithë informacionin e duhur për të kontrolluar dhe përmirësuar strukturën dhe funksionimin e këtij shërbimi.

Sistemi i Ri i Menaxhimit Elektronik te Ceshtjeve te Perbarimit Gjyqesor



Elementet themelore të arkitekturës funksionale janë: çështjet, dokumentet dhe palët. Këto elemente janë të ndërlidhura midis tyre dhe çdo element apo objekt tjetër në sistem është i lidhur me këto:



Sistemi i menaxhimit elektronik të çështjeve, i ndërtuar në bazë të kërkesave të Ministrisë së Drejtësisë, përbën një sistem të plotë dhe të avancuar, duke plotësuar tërësisht kërkesat e shkallëzuara dhe të sofistikuara të shërbimit përmbartimor gjyqësor. Karakteristikat ose funksionet e tij kryesore mund të përmbledhen si më poshtë:

MENAXHIMI I ÇËSHTJEVE

- Regjistrimi i çështjeve
- Shpërndarja e çështjeve
- Monitorimi dhe ndjekja e çështjeve
- Alarme për çështjet

MENAXHIMI I DOKUMENTEVE

- Regjistrimi i dokumenteve
- Integrimi me Microsoft Office
- Prodhimi i dokumenteve të çështjeve
- Kategorizimi i dokumenteve
- Integrimi me Windows Explorer

MENAXHIMI I KONTAKTEVE

- Regjistri i kontakteve
- Struktura e dosjeve
- Historiku i komunikimit

SIGURIA

- Siguri në nivel objekti apo dokumenti
- Klasifikim i sigurisë

RRJEDHA PUNE TË STRUKTURUARA DHE TË VEÇANTA

- Automatizim i proceseve
- Rishikim i cikleve të çështjeve
- Menaxhim i rregullave

INSTRUKTIMI DHE NDIHMA

- Ndhmë dhe instruktim proaktiv i përdoruesit
- Ndhmë në përputhje me kontekstin

NDËRFAQE E BAZUAR NË TEKNOLOGJINË PORTAL

- Vetëshërbim
- Ndërfaqe e bazuar sipas roleve

NAVIGIM/KËRKIM

RAPORTIM

- Statistika dhe analiza në dimensionet të ndryshme
- Statistika dhe analiza në kohë reale
- Fleksibilitet në krijimin e raporteve

ARKITEKTURA TEKNIKE

Arkitektura teknike e sistemit ALBIS është e bazuar në teknologjitë më të avancuara hardware dhe software, të cilat janë të testuara dhe sigurojnë një menaxhim dhe kontroll të plotë të proceseve dhe dokumenteve të sistemit të përmbartimit.

ARKITEKTURA SOFTWARE

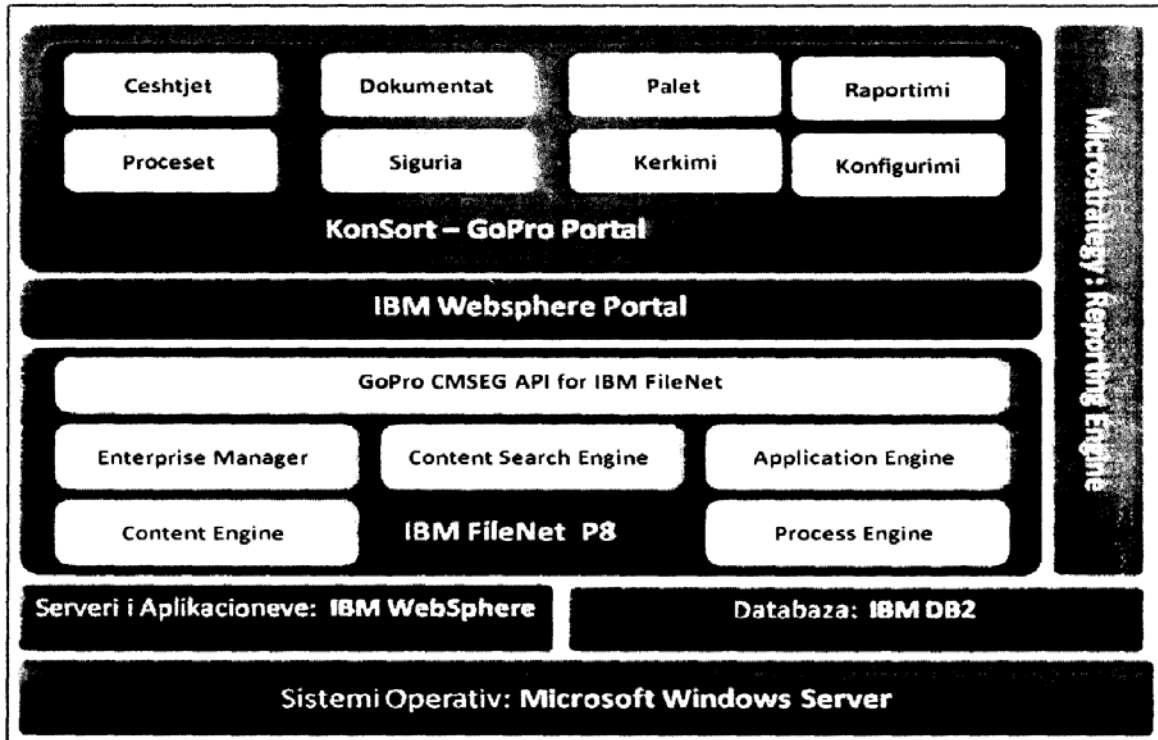
Arkitektura software e ALBIS është e bazuar në platformën e IBM FileNetP8, e cila në bashkëpunim me komponentët e tjerë mundëson menaxhimin e çështjeve dhe dokumenteve, në mënyrë të pajtueshme me të gjitha llojet e rregullave institucionale apo ligjore të shërbimit përmbartimor shtetëror apo privat. Gjithashtu, ajo bën të mundur kontrollin dhe menaxhimin nga Ministria e Drejtësisë e të gjitha proceseve, informacionit dhe sigurisë.

Komponentët software të përdorura vijojnë si më poshtë:

1. Microsoft Windows Server: sistemi operativ (Operating System)
2. IBM DB2: Baza e të dhënave (Database)
3. IBM Websphere Application Server
4. IBM File Net Content Engine
5. IBM FileNet Process Engine
6. IBM FileNet Content Search Engine

7. IBM FileNet Enterprise Manager
8. IBM FileNet Application Engine
9. GoPro CMSEG API for FileNet
10. IBM Websphere Portal
11. Microstrategy Reporting Engine
12. Konsort-GoPro Portal

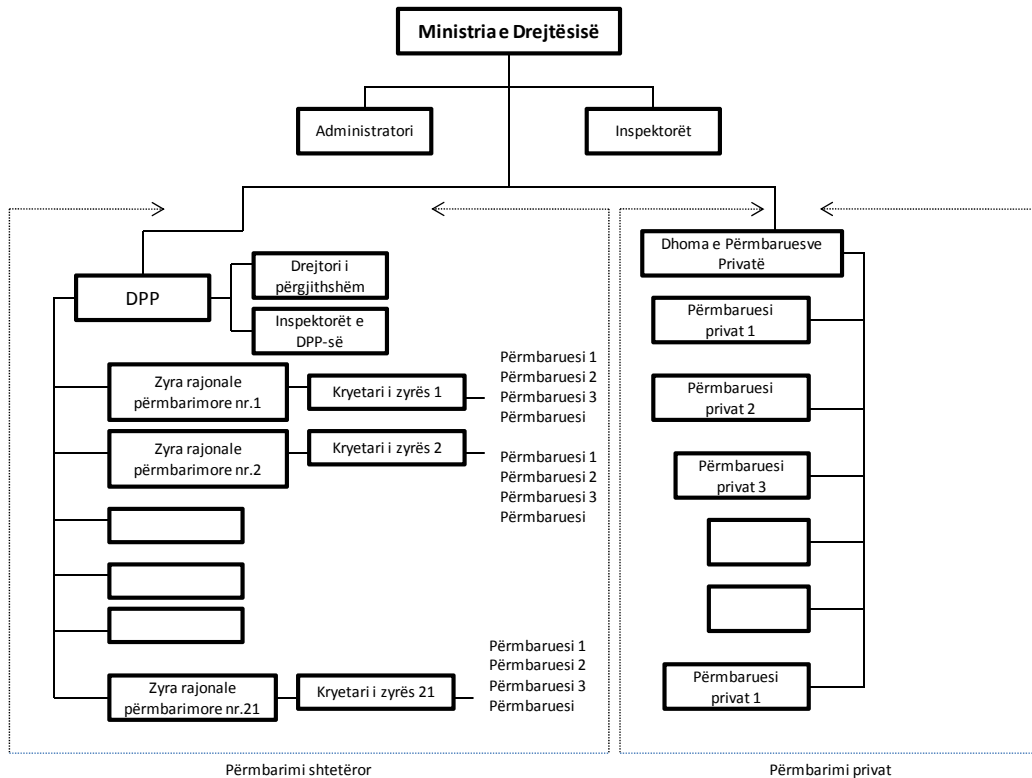
ARKITEKTURA E SISTEMIT TE MENAXHIMIT ELEKTRONIK TE CESHTJEVE TE PERMBARIMIT



HIERARKIA E PËRDORUESVE

Sistemi do të ketë këto role përdoruesish:

- Administratori: do të ketë të drejtat e administrimit të sistemit:
- Inspektorët e Ministrisë së Drejtësisë ose të DPP-së: inspektorët do të kenë të drejta leximi në ato çështje që ata do të inspektojnë.
- Drejtori i Përgjithshëm i DPP-së: do të ketë të drejta leximi të të gjitha çështjet e përmbarimit shtetëror.
- Kryetari i zyrës rajonale: do të ketë të drejta të regjistrojë një çështje në sistem, të hedhë shortin, të zëvendësojë përmbaruesin (e zyrës përkatëse), të transferojë çështjen në një zyrë tjetër. Do të ketë të drejta leximi në të gjitha çështjet e zyrës së tij. Gjithashtu, do të ketë të njëjtat të drejta me një përmbarues kur ai/ajo është përgjegjës për çështjen.
- Përmbaruesi shtetëror: do të jetë të gjitha të drejtat e nevojshme për përpunimin e çështjeve që i janë përcaktuar. Do të ketë mundësi të shikojë vetëm çështjet që i takojnë.
- Përmbaruesi privat: do të ketë të gjitha të drejtat e nevojshme për regjistrimin dhe procesimin e çështjeve që ai ka marrë përsipër.



ARKITEKTURA HARDWARE (DATA-CENTER NË MINISTRINË E DREJTËSISË)
 Arkitektura teknike hardware e ALBIS është një arkitekturë e dizenuar, duke përdorur pajisje të teknologjisë së fundit, që bëjnë të mundur funksionimin me performancë maksimale të sistemit.

Pajisjet e njësisë qendrore (Data Center) përfshijnë infrastrukturën e mëposhtme:

1. Fujitsu PY BX900 SI System Unit me 8 server-a: PY BX920 S2 Dual Server Blade
2. Firewall Cisco ASA5510-AIP10-K9
3. UPS e instaluar në një Rack Fujitsu
4. 46HU Fujitsu Primergy Primecenter Rack

ANEKSI 2 MODELI I PARAQITJES SË TË DHËNAVE TË SISTEMIT ALBIS

1. Të dhëna parësore
 ALBIS regjistron këto të dhëna parësore:

Fushat	Përshkrimi
Nr. i çështjes	Numri i çështjes (dosjes). Vendoset nga ALBIS
Nr. i vjetër i çështjes	Numri i vjetër i çështjeve, ashtu siç ai përcaktohej përpara sistemit. Do të përdoret për çështjet aktive, të cilat janë hapur përpara kalimit <i>online</i> të sistemit
Zyra e përbarimit/përbaruesi privat	Zyra e përbarimit ose përbaruesi privat: vendoset nga ALBIS profili i përdoruesit
Nr. i protokollit	Numri i protokollit me të cilin është regjistruar kërkesa për hapjen e çështjes
Data e kërkesës	Data e depozitimit të kërkesës nga kreditori
Nr. i urdhrimit ekz.	Numri i urdhrimit të ekzekutimit nga gjykata ose numri i vendimit në qoftë se nuk ka urdhër ekzekutimi
Data e urdhrimit ekz.	Data e urdhrimit/vendimit të ekzekutimit nga gjykata

Gjykata	Gjykata që ka lëshuar urdhrin e ekzekutimit
Titulli i ekz.	Titulli ekzekutiv në qoftë se ekziston titull ekzekutiv për çështjen
Objekti	Përshkrimi i shkurtër i objektit të ekzekutimit
Lloji i objektit	Përzgjidhet lloji i objektit sipas listës që është përcaktuar
Data e regjistrimit	Data e regjistrimit të çështjes (dd/mm/vvvv)
Statusi i çështjes	Vendoset statusi i çështjeve
Përmbartuesi	Përmbartuesi
Data e fillimit	Data në të cilën përmbartuesi fillon ekzekutimin e çështjes
Prioriteti	Vendoset prioriteti i çështjes
Udhëzime	Përshkruhen udhëzime për sa i përket procesimit dhe ekzekutimit të çështjes
Kreditore	Kreditore
Debitori	Debitori
Shuma e detyrimit	Vendoset shuma e detyrimit të debitorit
Taksa përmbartimore	Vendoset shuma e taksës përmbartimore
Lloji i taksës	Vendoset lloji i taksës përmbartimore: e vlerësueshme (%) ose e pavlerësueshme (3.800)
Vlera e vjelur	Vendoset shuma e vlerës së vjelur
Vlera e mbetur	Vlera e mbetur (shuma e detyrimit-vlera e vjelur)
Shpenzime përmbartimore	Vendoset shuma totale e shpenzimeve përmbartimore
Monedhat	Vendoset monedha për çdo vlerë
Referenca	Mund të lidhen me çështjen palë ose individë. Do të përdoret kur numri i debitorëve ose kreditorëve është më i madh se 1. Gjithashtu, edhe për të lidhur institucionet e ndryshme që kanë të bëjnë me çështjen
Komente	Mund të shkruhen komente nga më të ndryshmet

2. Të dhëna dytësore

ALBIS regjistron këto të dhëna dytësore:

Person juridik (kompanitë/institucionet)	
Emri	Emërtimi i kompanisë apo institucionit
E-mail	Adresa e postës elektronike
Numrat e telefonit	Vendosen numrat e telefonit. Mund të shtohen sipas nevojës
Adresa	Vendoset adresa e personit juridik
Kodi postar	Vendoset kodi postar
Qyteti	Qyteti (List)
Shteti	Shteti
NIPT	NIPT-i i kompanisë
Lloji i palës	Përzgjidhet nga lista lloji i kompanisë apo institucionit
Person fizik (individ)	
Emri	Vendoset emri i plotë i individit së bashku me atësinë
E-mail	Adresa e postës elektronike
Numrat e telefonit	Vendosen numrat e telefonit. Mund të shtohen sipas nevojës
Adresa	Vendoset adresa e personit
Kodi postar	Kodi postar
Qyteti	Qyteti
Shteti	Shteti
ID	Vendoset numri personal i kartës së identitetit

UDHËZIM
Nr.15, datë 7.7.2011

**PËR DISA NDRYSHIME NË UDHËZIMIN NR.17, DATË 13.5.2008 “PËR TATIMIN MBI
VLERËN E SHTUAR”, TË NDRYSHUAR”**

Në mbështetje të nenit 102, pika 4 të Kushtetutës së Republikës së Shqipërisë, si dhe në zbatim të ligjit nr.7928, datë 27.4.1995 “Për tatimin mbi vlerën e shtuar”, të ndryshuar, Ministri i Financave

UDHËZON:

Në udhëzimin nr.17, datë 13.5.2008 “Për TVSH-në” bëhen shtesat dhe ndryshimet e mëposhtme:

1. Në pikën 1.1:

Në germën “a”, paragrafi i parë ndryshon si më poshtë :

“a) çdo person fizik apo juridik që zhvillon veprimtari ekonomike, qarkullimi i të cilit për një vit kalendarik, tejkalon apo parashikohet të tejkalojë kufirin minimal të regjistrimit për tatimin mbi vlerën e shtuar (TVSH) të përcaktuar me vendim të Këshillit të Ministrave, si dhe çdo person fizik apo juridik importues, është i detyruar të regjistrohet.”

Në germën “b”, paragrafi i dytë shfuqizohet.

2. Në pikën 1.1.1 togfjalëshi “8 milionë lekë” zëvendësohet me togfjalëshin “kufirin minimal të regjistrimit për TVSH”.

3. Në pikën 1.1.2, germa “c” “Fillimi ose mbyllja e veprimtarisë ekonomike”, shembulli nga “Qarkullimi i tij nga 15 tetori...”, deri në fund, zëvendësohet me:

“Qarkullimi i tij nga 15 tetori deri në fund të vitit është 1.100.000 lekë. Kufiri minimal i regjistrimit për një tremujor është $(5.000.000:365) \times 76 = 1.041.096$ lekë.

Në këtë rast personi është i tatuëshëm dhe duhet të kërkojë të regjistrohet.

4. Në pikën 8.5 “Organizatave jofitimprurëse”:

Në paragrafin 4, shprehja “8 milionë lekë”, zëvendësohet me shprehjen “kufiri minimal i regjistrimit”.

Paragrafi 5 ndryshon në përmbajtje, si më poshtë:

“Mallrat e importuara kundrejt pagesës së reduktuar si ndihmë humanitare nga organizatat bamirëse humanitare, institucionet e kultit, organizatat fetare apo filozofike, organizatat jofitimprurëse që gëzojnë statusin e organizatave për përfitim publik me qëllim kryerjen e furnizimeve siç përcaktohet në nenin 24 të ligjit, nuk ngarkohen me TVSH.”

5. Në pikën 11.1 të udhëzimit, paragrafi i tretë që fillon nga “Faturat tatimore të energjisë” deri në fund të paragrafit, ndryshon në përmbajtje si më poshtë:

“Në përputhje me udhëzimin e përbashkët të Ministrit të Financave me Radiotelevizionin Shqiptar në faturat tatimore të energjisë elektrike, duhet të regjistrohet nën një zë më vete, tarifa mujore e shërbimit për përdorimin e aparateve televizive, vjelja e së cilës bëhet sipas udhëzimit të përbashkët.”

6. Në pikën 19.5 “Raste të veçanta për trajtimin e së drejtës për kreditimin e TVSH-së”, normativat e harxhimit të karburantit ndryshohen si më poshtë vijon:

NORMATIVAT E HARXHIMIT TË KARBURANTIT

I. NDËRTIM

a) Prodhim materiale inerte	deri më	33%
b) Ndërtim shtrim rrugësh	deri më	32%
c) Ndërtim banesash dhe objektsh të ndryshme	deri më	8%
ç) Prodhim betoni	deri më	14%
d) Gërmime / shpime	deri më	25%

II. TRANSPORT		
a) Transport udhëtarësh	deri më	43%
b) Transport mallrash	deri më	38%
III. SHËRBIME		
a) Autoshkolla	deri më	25%
b) Shërbime pastrimi qyteti	deri më	30%
c) Peshkimi	deri më	10%
III. TREGTI	deri më	3%
IV. TË TJERA (të palisuara më lart)	deri më	2%

Ky udhëzim hyn në fuqi menjëherë dhe botohet në Fletoren Zyrtare.

MINISTRI I FINANCAVE
Ridvan Bode

Abonimet vjetore për Fletoren Zyrtare mund të bëhen pranë Postës Shqiptare ose pranë Qendrës së Publikimeve Zyrtare, në adresën: Bulevardi “Gjergj Fishta”, mbrapa ish-eksponitës “Shqipëria Sot”, tel: 04 24 27 007.
Çmimi i abonimit pranë Postës Shqiptare, për Fletoret Zyrtare 2011, është 16 000 lekë.
Çmimi i abonimit në QPZ është 14 000 lekë pa detyrimin e shpërndarjes në adresa.

BOTIMET E QENDRËS SË PUBLIKIMEVE ZYRTARE

KODI CIVIL	360 lekë
KODI I FAMILJES	310 lekë
KODI I PROCEDURAVE ADMINISTRATIVE	90 lekë
KODI PENAL USHTARAK	55 lekë
KODI I PUNËS	140 lekë
KANONI I ZHURISË	40 lekë
PËRMBLEDHJE E VENDIMEVE TË GJYKATËS EUROPIANE	328 lekë
PËR TË DREJTAT E NJERIUT KUNDËR SHQIPËRISË	
PËRMBLEDHJE PËR KTHIMIN DHE KOMPENSIMIN E PRONAVE	140 lekë
PËRMBLEDHJE VENDIMESH UNIFIKUESE TË GJYKATËS SË LARTË	512 lekë

Hyri në shtyp më 13.7.2011
Doli nga shtypi më 15.7.2011

Tirazhi: 1700 copë

Formati: 61x86/8

Shtypshkronja e Qendrës së Publikimeve Zyrtare
Tiranë, 2011

Çmimi 34 lekë