



FLETORJA ZYRTARE E REPUBLIKËS SË SHQIPËRISË

Botim i Qendrës së Publikimeve Zyrtare

www.qpz.gov.al

Nr.109

28 gusht

2012

P Ë R M B A J T J A

		Faqe
Vendim i KM nr. 452, datë 11.7.2012	Për lëndfillet e mbetjeve.....	6407
Vendim i KM nr. 510, datë 18.7.2012	Për shpalljen e konkurseve kombëtare dhe ndërkombëtare për realizimin e veprave monumentale të artit pamor.....	6437

VENDIM

Nr. 452, datë 11.7.2012

PËR LENDFILLET E MBETJEVE*

Në mbështetje të nenit 100 të Kushtetutës dhe të neneve 43, pikat 6 e 7, 44, pika 3, 45 e 64 të ligjit nr. 10 463, datë 22.9.2011 “Për menaxhimin e integruar të mbetjeve”, me propozimin e Ministrisë të Mjedisit, Pyjeve dhe Administrimit të Ujërave dhe Ministrisë të Punëve Publike dhe Transportit, Këshilli i Ministrave

VENDOSI:

I. Përcaktimin e kërkesave të sakta teknike dhe operacionale për mbetjet dhe lëndfillët, të masave dhe procedurave për parandalimin ose pakësimin sa më shumë të efekteve të mundshme negative në mjedis, në veçanti ndotjen e ujërave sipërfaqësore, ujërave nëntokësore, tokës dhe ajrit, si edhe në mjedisin global, përfshirë efektin serrë dhe çdo lloj rreziku që mund të shkaktohet ndaj shëndetit të njeriut nga asgjësimi i mbetjeve në lëndfill, gjatë gjithë ciklit të jetës së tij.

II. Në kuptim të këtij vendimi:

a) Termat e mëposhtëm të kësaj pike, kanë kuptimin që u është dhënë sipas ligjit nr. 10 463, datë 22.9.2011 “Për menaxhimin e integruar të mbetjeve”:

- i) “mbetje”;
- ii) “mbetje shtëpiake”;
- iii) “mbetje e rrezikshme”;
- iv) “mbetje jo e rrezikshme”;
- v) “mbetje inerte”;
- vi) “depozitim në tokë” është një lloj operacioni asgjësimi, i parashikuar në shkronjën D1 të shtojcës 1 të ligjit “Për menaxhimin e integruar të mbetjeve”;
- vii) “asgjësim” ka kuptimin e dhënë në pikën 3 të nenit 3 të ligjit “Për menaxhimin e integruar të mbetjeve”;
- viii) “lëndfill”;
- ix) “lëng kullues”;
- x) “mbetje bio”;
- xi) “kërkues”;
- xii) “mbetje e lëngshme”;
- xiii) “person”;

b) “Mbetje e biodegradueshme” nënkupton çdo mbetje që është e aftë t’i nënshtrohet dekompozimit anaerobik (në mungesë të oksigjenit) ose aerobik (në prani të oksigjenit), siç janë mbetjet nga ushqimet, mbetje bimore nga parqet, kopshtet, letra e kartoni dhe që përfshin mbetje bio;

c) “Eluat” ose “lëndë e holluar” nënkupton solucionin që përftohet nga një test lëngëzimi në kushte laboratorike;

ç) “Vendndodhja/vendi i lëndfillit ekzistues” nënkupton vendndodhjen e një lëndfilli të pajisur me leje mjedisi dhe që është operacional në datën kur ky vendim hyn në fuqi;

d) “Mbajtës i mbetjeve” nënkupton gjeneruesi i mbetjeve ose personi që ka në zotërim mbetjet;

* Ky vendim transponon direktivën e Këshillit 1999/31/EC të 26 prillit 1999 për lëndfillin e mbetjeve (31999L003. OJ L 182/1, datë 16.7.1999, dhe vendimin e Këshillit 2003/33/EC të 19 dhjetorit 2002, (32003D0033), i cili vendos kriteret dhe procedurat për pranimin e mbetjeve në lëndfill, në zbatim të nenit 16 të shtojcës II të direktivës 1999/31/EC. OJ L 11/27, datë 16.1.2003.



dh) “Qendër banimi e izoluar” nënkupton një qendër:

i) me jo më shumë se 500 banorë për komunë, bashki apo rreth dhe jo më shumë se 5 banorë për kilometër katror; dhe

ii) ku distanca nga qendra urbane më e afërt me të paktën 250 banorë për kilometër katror është jo më pak se 50 km, ose ka akses të vështirë rrugor në qendrat më të afërta urbane, për shkak të kushteve meteorologjike gjatë një pjese të rëndësishme të vitit;

e) “Gaz i lëndfillit” nënkupton të gjithë gazrat e gjeneruar nga asgjësimi i mbetjeve në lëndfill;

ë) “Operator” nënkupton personin që është përgjegjës për një lëndfill, sipas kuptimit të dhënë në shkronjën “a” të pikës 33 të nenit 3 të ligjit nr. 10 463, datë 22.9.2011 “Për menaxhimin e integruar të mbetjeve”;

f) “Trajtim” nënkupton proceset (fizike, termike, kimike ose biologjike, përfshirë edhe ndarjen) të cilat ndryshojnë karakteristikat e mbetjeve me qëllim që të pakësojnë vëllimin dhe natyrën e rrezikshme të tyre, të lehtësojnë trajtimin ose të rrisin rikuperimin e tyre.

III. PËRJASHTIME

1. Ky vendim nuk zbatohet për:

a) llumrat, përfshirë llumrat nga trajtimi i ujërave të zeza dhe ato nga pastrimi i kanaleve/përrenjve, apo llumra të ngjashme që shtrohen mbi tokë, me qëllim plehërimin ose përmirësimin e saj;

b) mbetjet inerte, që janë të përshtatshme e që përdoren në punime rizhvillimi/restaurimi dhe punime mbushëse ose për qëllime ndërtimi, në lëndfille;

c) llumra të tjera jo të rrezikshme, që depozitohen përgjatë kanaleve/përrenjve, në ujërat sipërfaqësore, në shtratin e tyre dhe nën këtë shtrat;

ç) dherat e pandotura ose mbetjet inerte jo të rrezikshme, që dalin nga gjermimet dhe nxjerrjet, trajtimi e depozitimi i mineraleve, si dhe nga funksionimi i guroreve;

d) tipat e mbetjeve që janë të përjashtuara nga lëndfillët, ashtu siç përcaktohet në nenin 44 të ligjit nr. 10 463, datë 22.9.2011 “Për menaxhimin e integruar të mbetjeve”.

2. Dispozitat e pikave 6, shkronja “d”, 10, 11, 14, 18, aneksi I, seksionet 3 dhe 4, dhe aneksi V, seksionet 3 dhe 5, nuk zbatohen për:

a) vendet e lëndfilleve ekzistuese për mbetjet jo të rrezikshme ose inerte me një kapacitet total që nuk tejkalon 15 000 (pesëmbëdhjetë mijë) tonë ose me një prurje vjetore që nuk tejkalon 1 000 (një mijë) tonë, që funksionojnë në ishuj e kur ky është i vetmi lëndfill në atë ishull dhe është i destinuar ekskluzivisht për asgjësimin e mbetjeve të gjeneruara në atë ishull. Çdo vend i ri lëndfilli që do të ndërtohet në ishull (pasi kapaciteti total i këtij lëndfilli ekzistues të jetë përdorur) do të plotësojë kërkesat e këtij vendimi;

b) vendet e lëndfilleve të mbetjeve jo të rrezikshme ose inerte në qendra banimi të izoluar, në qoftë se vendi i lëndfillit destinohet për asgjësimin e mbetjeve të gjeneruara vetëm nga ajo qendër banimi e izoluar.

IV. KËRKESA TË PËRGJITHSHME PËR TË GJITHA KATEGORITË E LËNDFILLIT

3. Vendet e të gjitha lëndfilleve të reja plotësojnë kërkesat e përgjithshme të aneksit I.

4. Agjencia Kombëtare e Mjedisit siguron që leja e mjedisit, për çdo vend lëndfilli të ri, të përmbajë kushtet që respektojnë dispozitat e pikës 5.

V. INFORMACIONI SHITESË QË DUHET TË PËRFSHIHET NË KËRKESËN PËR LEJE MJEDISI

5. Në përputhje me ligjin nr. 10 448, datë 14.7.2011 “Për lejet e mjedisit”, kërkesa për lejen e mjedisit, e tipit A ose e B, për një vend lëndfilli, përfshin edhe informacion për:

a) identitetin e kërkuesit dhe të operatorit, kur ata janë entitete të ndryshme;

- b) llojet dhe sasi të totale të mbetjeve që do të asgjësohen;
- c) kapacitetin e propozuar të vendit të asgjësimit;
- ç) vendin, përfshirë edhe karakteristikat e tij hidrogjeologjike e gjeologjike;
- d) metodat e propozuara për parandalimin dhe pakësimin e niveleve të ndotjes;
- dh) operacionet e propozuara, vetëmonitorimin dhe planin e kontrollit;
- e) planin e propozuar për mbylljen e lëndfillit dhe procedurat e kujdesit pas mbylljes;
- ë) raportin e vlerësimit të ndikimit në mjedis, në rast se, në zbatim të ligjit nr. 10 440, datë 7.7.2011 “Për vlerësimin e ndikimit në mjedis”, është kërkuar një i tillë, dhe çdo informacion që është dhënë nga zhvilluesi;
- f) garanci financiare nga kërkuesi, siç parashikohet nga neni 46, i ligjit nr. 10 463, datë 22.9.2011 “Për menaxhimin e integruar të mbetjeve”.

VI. KËRKESA SHITESË QË DUHEN MARRË NË KONSIDERATË GJATË SHQYRTIMIT TË NJË KËRKESE PËR LEJE MJEDISI

6. Në përputhje me ligjin nr. 10 448, datë 14.7.2011 “Për lejet e mjedisit”, Agjencia Kombëtare e Mjedisit nuk miraton kërkesën për leje mjedisi për një vend lëndfilli, në qoftë se nuk është e bindur që:

- a) lëndfilli është në përputhje me të gjitha kërkesat përkatëse të legjislacionit shqiptar dhe të këtij vendimi;
- b) drejtuesi teknik që do të menaxhojë vendin e lëndfillit ka kapacitetin e duhur teknik e menaxherial për këtë qëllim, të vërtetuar përmes dokumentacionit përkatës;
- c) operatorëve dhe stafit të lëndfillit u ofrohen trajnime nga ana profesionale dhe teknike;
- ç) lëndfilli do të operohet duke ndërmarrë masat e nevojshme për parandalimin e aksidenteve dhe për kufizimin e pasojave të tyre;
- d) janë marrë masat e duhura, përmes një garancie financiare, para fillimit të operacioneve të asgjësimit, që sigurojnë plotësimin e të gjitha detyrimeve, përfshirë ato për kujdesin pas mbylljes, të përcaktuara në lejen e mjedisit, dhe që janë ndjekur procedurat e mbylljes, të kërkuara nga ligji nr. 10 463, datë 22.9.2011 “Për menaxhimin e integruar të mbetjeve”, si dhe nga ky vendim. Kjo garanci ose ekuivalenti i saj mbahen për aq kohë sa kërkohet për kryerjen e operacioneve të mirëmbajtjes e të kujdesit pas mbylljes të lëndfillit, në përputhje me parashikimet në kapitullin X. Kjo kërkesë nuk zbatohet për lëndfilltet e mbetjeve inerte;
- dh) projekti i lëndfillit është në përputhje me planet përkatëse të menaxhimit të mbetjeve, të referuara në nenet 10 e 12 të ligjit nr. 10 463, datë 22.9.2011 “Për menaxhimin e integruar të mbetjeve”.

7. Inspektorati përkatës për Mjedisin, para fillimit të operacioneve të asgjësimit, inspekton vendin e propozuar për lëndfillin, me qëllim që të sigurohet se vendi i propozuar është në përputhje me të gjitha kushtet përkatëse të lejes së mjedisit.

8. Inspektimi nuk e çliron operatorin nga përgjegjësia që ka për respektimin e kushteve të lejes së mjedisit.

VII. KËRKESA SHITESË QË DUHEN PËRFSHIRË NË LEJEN E MJEDISIT PËR VENDIN E LËNDFILLIT

9. Në përputhje me ligjin nr. 10 448, datë 14.7.2011 “Për lejet e mjedisit”, leja e mjedisit e tipit A ose B për një vend lëndfilli duhet të përfshijë, gjithashtu, informacionin dhe kërkesat që vijojnë për:

- a) kategorinë e lëndfillit;
- b) listën e llojeve të përcaktuara të mbetjeve që lejohen të depozitohen në lëndfill;
- c) sasinë totale të mbetjeve që lejohet të depozitohet në lëndfill;
- ç) kërkesat për përgatitjen e lëndfillit, operacionet e asgjësimit në lëndfill dhe procedurat e vetëmonitorimit e të kontrollit të lëndfillit, përfshirë edhe planet e emergjencës (aneksi V, seksioni 4.2);



d) kërkesat kushtëzuese për operacionet e mbylljes dhe të kujdesit pas mbylljes;
dh) detyrimin e operatorit për të raportuar, të paktën, një herë në vit në Agjencinë Kombëtare të Mjedisit, për llojet dhe sasinë e mbetjeve të asgjësuara dhe për rezultatet e programit të vetëmonitorimit.

VIII. PROCEDURAT E PRANIMIT TË MBETJEVE NË LENDFILL

10. Mbajtësi i mbetjeve, përpara apo gjatë dorëzimit të mbetjeve në vendin e lendfillit, ose përpara apo gjatë dorëzimit të parë të një serie dorëzimesh të të njëjtit lloj mbetjesh, i tregon operatorit me anë të dokumentacionit shoqërues të mbetjeve, se:

- a) në përputhje me kushtet e lejes së mjedisit, mbetjet mund të pranohen në këtë vend; dhe
- b) ai i përmbush kriteret e pranimit, të përcaktuara në aneksin II.

11. Ministri dhe ministri përgjegjës për punët publike, me urdhër të përbashkët, përcaktojnë opsionet e asgjësimit në lendfill, që janë të mundshme në zbatim të këtij vendimi, si dhe në zbatim të anekseve, bashkëlidhur këtij vendimi.

12. Operatori, para pranimit të mbetjeve në vendin e lendfillit, kryen procedurat e mëposhtme të hyrjes:

- a) kontrollon dokumentacionin shoqërues të mbetjeve;
- b) inspekton me sy mbetjet në hyrje të vendit të lendfillit dhe në pikën e depozitimit;
- c) verifikon përputhshmërinë e mbetjeve me përshkrimin e dhënë në dokumentacionin e dorëzuar nga mbajtësi;

ç) kur në zbatim të kërkesave të seksionit 1.3 të aneksit II, për verifikimet në vend, merren dhe analizohen mostra përfaqësuese, marrja e mostrave dhe ruajtja e tyre dhe e rezultateve të analizave bëhet në përputhje me aneksin II, seksioni 3. Këto mostra ruhen për, të paktën, 1 (një) muaj;

- d) lëshon dokument me shkrim për marrjen e çdo dërgese të pranuar në vend;

dh) plotëson regjistrin përkatës me sasinë dhe karakteristikat e mbetjeve të depozituara, duke shënuar origjinën, datën e dorëzimit, identitetin e gjeneruesit ose të grumbulluesit të mbetjeve shtëpiake, kurse në rastin e mbetjeve të rrezikshme shënon edhe vendndodhjen e saktë. Ky informacion i vihet në dispozicion Agjencisë Kombëtare të Mjedisit, për qëllime statistikore.

13. Operatori, në rast se nuk i pranon mbetjet në lendfill, njofton menjëherë Agjencinë Kombëtare të Mjedisit për mospranimin e mbetjeve.

14. Operatori, për lendfillin, sipas pikës 2 të kapitullit III “Përjashtimet” të këtij vendimi, që përjashtohen nga dispozitat e këtij vendimi:

- a) inspekton me sy, rregullisht, mbetjet në pikën e depozitimit, për të siguruar që në vend pranohen vetëm mbetje jo të rrezikshme nga ishulli ose nga qendra e banuar e izoluar;
- b) plotëson regjistrin për sasinë e mbetjeve që janë depozituar në vend.

IX. KONTROLLI DHE PROCEDURAT E VETËMONITORIMIT NË FAZËN OPERACIONALE

15. Operatori, gjatë fazës operationale të një lendfilli, kryen procedurat e kontrollit dhe vetëmonitorimit, të specifikuar në aneksin V.

16. Operatori informon Agjencinë Kombëtare të Mjedisit për çdo ndikim negativ të rëndësishëm në mjedis, që mund të identifikohet gjatë kryerjes së procedurave të kontrollit dhe vetëmonitorimit.

17. Agjencia Kombëtare e Mjedisit, në rastet kur identifikohet ndonjë ndikim negativ i rëndësishëm në mjedis, njofton operatorin për të marrë masa dhe për kohën se kur ai duhet t’i marrë ato. Këto masa ndërmerren me shpenzimet e operatorit.

18. Leja e mjedisit specifikon periudhën kohore në të cilën operatori duhet të raportojë në Agjencinë Kombëtare të Mjedisit dhe të gjitha rezultatet e vetëmonitorimit, sipas të dhënave të grumbulluara. Raportimi të jetë jo më pak se një herë në vit. Këto raporte përdoren për të treguar

përputhshmërinë me kushtet e vendosura në lejen e mjedisit dhe për të rritur shkallën e njohjes për reagimin/sjelljen e mbetjeve në lëndfill.

19. Kontrolli i cilësisë së operacioneve analitike të kontrollit e vetëmonitorimit dhe/ose të analizave, të referuara në pikën 17 të këtij vendimi kryhet nga laboratorë të specializuar.

X. PROCEDURAT E MBYLLJES DHE TË KUJDESIT PAS MBYLLJES

20. Operatori i vendit të lëndfillit fillon procedurat e mbylljes për të gjithë vendin e lëndfillit ose për një pjesë të tij, vetëm kur:

a) janë përmbushur kushtet përkatëse, të përcaktuara në lejen e mjedisit;

b) kërkesa e tij për mbyllje është miratuar nga Agjencia Kombëtare e Mjedisit;

c) kur kërkohet, me një vendim të argumentuar teknikisht, nga Agjencia Kombëtare e Mjedisit.

21. Agjencia Kombëtare e Mjedisit, përpara se të vendosë mbylljen ose jo të vendit të lëndfillit, kryen një verifikim teknik përfundimtar në vend dhe vlerëson të gjitha raportet e dorëzuara nga operatori.

22. Agjencia Kombëtare e Mjedisit, kur vlerëson se janë përmbushur të gjitha kërkesat e vendosura në lejen e mjedisit për mbylljen e lëndfillit dhe që, vendi i lëndfillit nuk paraqet ndonjë rrezik për shëndetin e njeriut a mjedisin, i komunikon, me shkrim, operatorit vendimin për miratimin e mbylljes së vendit të lëndfillit.

23. Ministri firmos aktin e miratimit të vendimit të mbylljes dhe të kujdesit të lëndfillit pasi ai është miratuar teknikisht nga Agjencia Kombëtare e Mjedisit.

24. Miratimi i mbylljes së vendit të lëndfillit nuk ia pakëson përgjegjësinë operatorit për të përmbushur kushtet e lejes së mjedisit, përfshirë edhe përgjegjësitë specifike që vijnë:

a) Operatori është përgjegjës për mirëmbajtjen, vetëmonitorimin dhe kontrollin e vendit të lëndfillit gjatë fazës së kujdesit pas mbylljes, për aq kohë sa do t'i kërkohet nga Agjencia Kombëtare e Mjedisit, duke marrë në konsideratë periudhën kohore gjatë së cilës vendi i lëndfillit mund të paraqesë rrezik për shëndetin e njeriut ose mjedisin.

b) Operatori njofton Agjencinë Kombëtare të Mjedisit për ndonjë ndikim negativ të rëndësishëm në mjedis, të zbuluar gjatë kryerjes së procedurave të kontrollit, dhe zbaton vendimin e Agjencisë Kombëtare të Mjedisit për natyrën, shkallën dhe afatin kohor të masave që duhen marrë.

c) Operatori i vendit, pavarësisht nga legjislacioni në fuqi për përgjegjësinë e mbajtësve të mbetjeve, është përgjegjës, sipas kërkesave të aneksit V, për vetëmonitorimin dhe analizimin e gazrave të lëndfillit, të lëngjeve që kullojnë prej tij dhe të regjimit të ujërave nëntokësore në afërsi të vendit, për aq kohë sa Agjencia Kombëtare e Mjedisit e konsideron lëndfillin që mund të paraqesë rrezik për shëndetin e njeriut ose mjedisin.

XI. VENDET E VENDDEPOZITIMEVE EKZISTUESE

25. Operatori i një venddepozitimi ekzistues, pavarësisht nëse ka ose jo leje mjedisi, brenda 2 (dy) viteve nga hyrja në fuqi e këtij vendimi, përgatit një plan përmirësimi të lëndfillit dhe e paraqet atë për miratim në Agjencinë Kombëtare të Mjedisit.

26. Plani i përmirësimit përfshin kërkesat e përcaktuara në pikën 6 të kapitullit VI të këtij vendimi, dhe nëse është e nevojshme, edhe masa konkrete që operatori i konsideron të nevojshme për ta sjellë lëndfillin në përputhje të plotë me kërkesat e këtij vendimi, me përjashtim të kërkesave të përcaktuara në aneksin I, seksioni 1, bashkëlidhur këtij vendimi.

27. Agjencia Kombëtare e Mjedisit, brenda 6 (gjashtë) muajve nga marrja e planit të përmirësimit, merr vendim në qoftë se operacionet mund të vazhdojnë në bazë të planit të përmirësimit të lëndfillit dhe në bazë të këtij vendimi.

28. Agjencia Kombëtare e Mjedisit, pasi miraton planin e përmirësimit, e dërgon atë për shqyrtim në Komitetin Ndërmënyësor për Mbetjet, i cili vendos për masat që duhen marrë dhe periudhën e nevojshme të tranzicionit për përmbushjen e tij, e cila nuk duhet të jetë më e gjatë se 8 (tetë) vjet pas hyrjes në fuqi të këtij vendimi.



29. Plani i përmirësimit i miratuar, masat e nevojshme dhe periudha e tranzicionit, e referuar në pikën 28 të këtij vendimi, përbëjnë një pjesë të lejes së mjedisit për atë lëndfill ekzistues, nëse subjekti e posedon atë. Subjekti paraqitet në QKL për dorëzimin e planit. Në rastin kur subjekti është i pajisur me planin e përmirësimit përpara se të pajiset me leje mjedisi, atëherë në momentin e aplikimit pranë QKL-së, do ta paraqesë këtë plan si dokument më vete, i cili do t'i përcillet në mënyrë elektronike Ministrisë së Mjedisit, së bashku me dokumentet e tjera aplikuese.

30. Agjencia kryen të gjitha veprimet e nevojshme për unifikimin e kushteve të lejes ekzistuese të operatorit, në përputhje me kërkesat e vendosura në planin e përmirësimit të lëndfillit të miratuar.

31. Agjencia Kombëtare e Mjedisit ndërmerr të gjitha hapat e nevojshme për ta mbyllur këtë vend depozitimi ekzistues sa më parë të jetë e mundur dhe i kërkon operatorit të zbatojë planet e propozuara për mbylljen dhe për kujdesin pas mbylljes, në përputhje me pikën 5, shkronja "e", dhe kapitullin X të këtij vendimi, kur vendi i një lëndfilli ekzistues:

a) sipas mendimit të saj të argumentuar, nuk mund të sillet në kushte që përputhen me këtë vendim; dhe/ose

b) nuk ka marrë leje mjedisi.

32. Operatori i vendit të venddepozitimit ekzistues ka detyrimin që vendi në fjalë të përmbushë kërkesat e këtij vendimi, me përjashtim të kërkesave të parashikuara në aneksin I, seksioni 1, bashkëlidhur, brenda 8 (tetë) vjetëve nga data e hyrjes në fuqi të këtij vendimi.

33. Operatori i lëndfillit të mbetjeve të rrezikshme ka detyrimin që vendi në fjalë të përmbushë kërkesat e kapitullit VIII dhe aneksit II, brenda 3 (tre) viteve nga data e hyrjes në fuqi të këtij vendimi.

XII. PAKËSIMI I MBETJEVE BIO QË SHKOJNË NË LENDFILL

34. Objektivat që duhet të arrihen në përputhje me këtë vendim dhe parashikimet e planit kombëtar për menaxhimin e integruar të mbetjeve dhe planet rajonale e vendore janë këto:

a) Jo më vonë se pesë 5 (pesë) vjet pas hyrjes në fuqi të këtij vendimi mbetjet bashkiake të biodegradueshme që shkojnë në lëndfill pakësohen në (janë sa) 75% të sasisë totale (sipas peshës) të mbetjeve bashkiake të biodegradueshme, të gjeneruara në vitin 2010.

b) Jo më vonë se 8 (tetë) vjet pas hyrjes në fuqi të këtij vendimi mbetjet bashkiake të biodegradueshme që shkojnë në lëndfill pakësohen në (janë sa) 50% të sasisë totale (sipas peshës) të mbetjeve bashkiake të biodegradueshme, të gjeneruara në vitin 2010.

c) Jo më vonë se 13 (trembëdhjetë) vjet pas hyrjes në fuqi të këtij vendimi mbetjet bashkiake të biodegradueshme që shkojnë në lëndfill pakësohen në (janë sa) 35% të sasisë totale (sipas peshës) të mbetjeve bashkiake të biodegradueshme, të gjeneruara në vitin 2010.

XIII. KOSTOT E LENDFILLIT TË MBETJEVE

35. Tarifa që operatori do të kërkojë për asgjësimin e mbetjeve në atë vend për një periudhë prej të paktën 30 (tridhjetë) vjetësh, në përputhje me nenin 19 të ligjit nr.10 463, datë 22.9.2011 "Për menaxhimin e integruar të mbetjeve", do të mbulojë kostot e projektimit dhe operimit të lëndfillit, duke përfshirë kostot e garancisë financiare, të kërkuar në nenin 46 të ligjit për menaxhimin e integruar të mbetjeve dhe kostot e vlerësuara për mbylljen dhe kujdesin pas mbylljes së lëndfillit.

36. Informacioni i referuar në pikën 35 të këtij vendimi vihet në dispozicion të publikut, në përputhje me kërkesat e ligjit për të drejtën e informimit mbi dokumentet zyrtare dhe të ligjit për mbrojtjen e mjedisit.

XIV RAPORTIMET

37. Ministria përgatit, çdo 3 (tre) vjet, një raport për zbatimin e këtij vendimi dhe, në mënyrë të veçantë, të Strategjisë Kombëtare të Menaxhimit të Integruar të Mbetjeve, për arritjen e objektivave të vendosura në pikën 34 të këtij vendimi.

38. Agjencia Kombëtare e Mjedisit i siguron Ministrisë të gjithë informacionin e nevojshëm teknik për përgatitjen e raportit të referuar në pikën 37 të këtij vendimi.

39. Raporti i referuar në pikën 37, vihet në dispozicion të publikut.

40. Ministri, me urdhër, përcakton kërkesat për përgatitjen e raportit sipas pikës 37, përfshirë edhe informacionin që duhet përfshirë në të.

XV. DISPOZITA PËRFUNDIMTARE

Ky vendim hyn në fuqi pas botimit në Fletoren Zyrtare.

KRYEMINISTRI

Sali Berisha

ANEKSI I

KËRKESA TË PËRGJITHSHME PËR TË GJITHA KATEGORITË E LENDFILLEVE

1. Vendndodhja e lendfillit

1.1 Për përzgjedhjen e vendndodhjes së një lendfilli merren në konsideratë kërkesat që lidhen me:

a) distancën nga kufiri i vendit të lendfillit deri te zonat e banuara dhe zonat e pushimit/rekreative, rrjedhat e ujit, trupat ujorë dhe zonat e tjera bujqësore ose urbane;

b) ekzistencën e ujërave nëntokësore, ujërave bregdetare ose zonave natyrore të mbrojtura në këtë zonë;

c) kushtet gjeologjike dhe hidrogjeologjike në këtë zonë;

d) rrezikun e përmbytjes, fundosjes, shkarjes së dherave, ose të rënies së orteqeve në këtë vend;

e) mbrojtjen e trashëgimisë natyrore e kulturore në këtë zonë.

f) dispozitat e ligjit nr. 8752, datë 23.3.2001 “Për krijimin dhe funksionimin e strukturave për administrimin dhe mbrojtjen e tokës”, të ndryshuar.

1.2 Vendndodhja e lendfillit përzgjidhet vetëm në qoftë se karakteristikat e vendit, në përputhje me kërkesat e përmendura më sipër, ose masat e duhura që do të merren, tregojnë që lendfilli nuk shkakton ndonjë rrezik serioz mbi mjedisin.

2. Kontrolli i ujërave dhe menaxhimi i lëngjeve që kullojnë nga lendfilli

2.1 Në përputhje me karakteristikat e lendfillit dhe kushtet meteorologjike të zonës merren masat e duhura, me qëllim që:

a) të kontrollohen ujërat që futen në trupin e lendfillit nga precipitimet/reshjet;

b) të parandalohet futja e ujërave sipërfaqësore dhe/ose ujërave nëntokësore në mbetjet e depozituara në lendfill;

c) të grumbullohen ujërat e kontaminuara dhe lëngjet që kullojnë nga lendfilli; Autoriteti kompetent mund të vendosë që kjo dispozitë të mos zbatohet në qoftë se vlerësimi paraprak, që merr në konsideratë vendndodhjen e lendfillit dhe mbetjet që do të pranohen aty, tregon se lendfilli nuk paraqet rrezik potencial për mjedisin.

d) ujërat e grumbullura, të kontaminuara dhe të kulluara nga lendfilli, të trajtohen në standardin që kërkohet për shkarkimin e tyre.

2.2 Dispozitat e mësipërme mund të mos zbatohen për lendfilllet e mbetjeve inerte që nuk janë të kontaminuara me mbetje të tjera.

3. Mbrojtja e tokës dhe ujit

3.1 Përzgjedhja e vendit të lendfillit dhe projektimi i tij bëhen në atë mënyrë që përmbush kushtet e nevojshme për parandalimin e ndotjes së tokës, ujërave sipërfaqësore ose nëntokësore, duke siguruar grumbullimin eficient të lëngjeve që kullojnë nga lendfilli, siç dhe kur kërkohet sipas seksionit 2.



Mbrojtja e tokës, ujërave nëntokësore dhe sipërfaqësore arrihet duke kombinuar barrierën gjeologjike me:

- a) një shtresë izoluese fundore (*bottom liner*) në shtratin e lendfillit në fazën operacionale (aktive); dhe
- b) një shtresë izoluese të sipërme në fazën pas mbylljes (pasive).

3.2 Barriera gjeologjike përcaktohet nga kushtet gjeologjike dhe hidrogjeologjike në afërsi të vendit të lendfillit, si më poshtë, dhe siguron kapacitet zbutës të mjaftueshëm për të parandaluar një rrezik potencial për tokën dhe ujërat tokësorë.

Baza dhe anët e lendfillit konsistojnë në një shtresë minerale që përmbush kërkesat për përshkueshmërinë dhe trashësinë me një efekt të kombinuar, për mbrojtjen e tokës, ujërave nëntokësore dhe sipërfaqësore, të paktën të barasvlershëm me atë çka rezulton nga kërkesat që vijnë:

- a) Për lendfillin e mbetjeve të rrezikshme. Koeficienti i përshkueshmërisë është 1.0×10^{-9} m/sekondë ose më i vogël se kaq; trashësia është 5 m ose më e madhe se kaq;
- b) Për lendfillin e mbetjeve jo të rrezikshme. Koeficienti i përshkueshmërisë është 1.0×10^{-9} m/sekondë ose më i vogël se kaq; trashësia është 1 m ose më e madhe se kaq;
- c) Për lendfillin e mbetjeve inerte. Koeficienti i përshkueshmërisë është 1.0×10^{-7} m/sekondë ose më i vogël se kaq; trashësia është 1 m ose më e madhe se kaq.

Barrierat gjeologjike, kur nuk i përmbushin në mënyrë natyrore kushtet e mësipërme, plotësohen artificialisht dhe përforcohen me mënyra të tjera që sigurojnë mbrojtje të njëjtë. Barriera gjeologjike artificiale duhet të ketë trashësi të barabartë me 0.5 metra ose më tepër se 0.5 metra.

3.3 Përveç barrierës gjeologjike të përshkruar më sipër, për të siguruar që sasia e lëngjeve që kullojnë nga lendfilli të grumbulluara në shtratin/fundin e tij të jetë sa më e vogël, në përputhje me parimet e mëposhtme shtohet edhe sistemi i grumbullimit dhe izolimit të lëngjeve që kullojnë nga lendfilli:

Grumbullimi i lëngjeve që kullojnë nga lendfilli dhe izolimi i shtratit (pjesës së poshtme) të lendfillit

Kategoria e lendfillit	Mbetje jo të rrezikshme	Mbetje të rrezikshme	Mbetje inerte
Shtresë izoluese artificiale	kërkohet	kërkohet	
Shtresë kulluese me trashësi të barabartë me 0,5m ose me e madhe se kaq	kërkohet	kërkohet	

Agjencia Kombëtare e Mjedisit, në rastet kur, pas marrjes në konsideratë të rrezikut potencial për mjedisin, gjykon se duhet të parandalohet formimi i lëngjeve që kullojnë nga lendfilli, në kushtet e lejes së mjedisit të atij lendfilli, përfshin edhe izolimin e sipërfaqes.

Rekomandimet për izolimin e sipërfaqes (pjesës së sipërme) të lendfillit

Kategoria e lendfillit	Mbetje jo të rrezikshme	Mbetje të rrezikshme	Mbetje inerte
Shtresë filtruese për gazrat	Kërkohet	Nuk kërkohet	
Shtresë izoluese artificiale	Nuk kërkohet	Kërkohet	
Shtresë minerale e papërshkrueshme	Kërkohet	Kërkohet	
Shtresë kulluese me trashësi më të madhe se 0,5m	Kërkohet	Kërkohet	
Mbulesë mbi shtresën e sipërme të tokës me trashësi më të madhe se 1m	Kërkohet	Kërkohet	

3.4 Agjencia Kombëtare e Mjedisit, në rastet kur pas vlerësimit të rrezikut për mjedisin, dhe në përputhje me seksionin 2 "Kontrolli i ujërave dhe menaxhimi i lëngjeve që kullojnë nga lendfilli" gjykon se grumbullimi dhe trajtimi i lëngjeve që kullojnë nga lendfilli nuk është i nevojshëm ose që

lendfilli është ndërtuar në mënyrë të tillë që nuk paraqet rrezik potencial për tokën, ujërat nëntokësore ose sipërfaqësore, i pakëson kërkesat e paragrafëve 3.2 dhe 3.3 më sipër. Këto kërkesa, në rastet e lendfilleve të mbetjeve inerte, mund të parashikohen në vendimin e Këshillit të Ministrave për mbetjet inerte, në zbatim të nenit 37 të ligjit “Për menaxhimin e integruar të mbetjeve”.

3.5 Ministri, me udhëzim të veçantë, përcakton metodat për përcaktimin e koeficientëve të përshkrueshmërisë të lendfillit për fushën dhe për të gjithë shtrirjen e vendit të lendfillit.

4. Kontrolli i gazit

4.1 Operatori i lendfillit merr masat e duhura për kontrollin, grumbullimin dhe migrimin e gazit të lendfillit (aneksi V).

4.2 Të gjithë operatorët e lendfilleve që pranojnë mbetje të biodegradueshme grumbullojnë gazin e lendfillit, e trajtojnë dhe e përdorin atë. Gazi i grumbulluar, në qoftë se nuk mund të përdoret për të prodhuar energji, digjet.

4.3 Operatori i lendfillit kryen grumbullimin, trajtimin dhe përdorimin e gazit të lendfillit sipas paragrafit 4.2, në atë mënyrë që minimizon dëmin ose përkeqësimin e mjedisit dhe rrezikun ndaj shëndetit të njeriut.

5. Bezdite dhe rreziqet

Operatori i lendfillit merr masa për të minimizuar bezditë, problemet dhe rreziqet që vijnë nga lendfilli, si rezultat i:

- a) çlirimit të erërave dhe pluhurit;
- b) materialeve që i merr era;
- c) zhurmave dhe trafikut;
- d) zogjve, krimbave dhe insekteve;
- e) krijimit të aerosolëve;
- f) zjarreve.

Operatori i lendfillit merr masa për lendfillin në mënyrë që papastërtitë që krijohen nga vendi i lendfillit të mos përhapen në rrugët publike dhe tokën përreth tij.

6. Qëndrueshmëria

Operatori i lendfillit siguron që mbetjet në vendin e lendfillit të vendosen në mënyrë të tillë që masa e mbetjeve dhe e strukturave të lidhura me to të jetë e qëndrueshme sidomos për të shmangur shkarjet. Kur vendoset barrierë/shtresë izoluese artificiale, pas konsiderimit edhe të morfologjisë së lendfillit, merren masa që sigurojnë që nënshtresa gjeologjike të ketë qëndrueshmëri të mjaftueshme për të parandaluar dëmtimin e barrierës/shtresës izoluese.

7. Pengesat për hyrjen në lendfill

Operatori i lendfillit merr masa që sigurojnë ndalimin e hyrjes së lirë në vendin e tij. Portat mbyllen pas përfundimit të orarit të punës. Sistemi i kontrollit dhe aksesit në çdo impiant përmban një program masash për të zbuluar dhe dekurajuar hedhjen e paligjshme të mbetjeve në vend.

ANEKSI II

PROCEDURAT DHE KRITERET E PRANIMIT TË MBETJEVE

Ky aneks parashtron klasifikimin uniform të mbetjeve dhe procedurat që zbatohen gjatë pranimit të tyre.

Seksioni 1 i këtij aneksi parashtron procedurën që përcakton pranueshmërinë e mbetjeve në lendfill. Kjo procedurë konsiston në karakteristikat bazë, testet e përputhshmërisë dhe verifikimin në vendin e lendfillit.

Seksioni 2 i këtij aneksi parashtron kriteret e pranimit për çdo kategori lendfilli. Mbetjet pranohen në lendfill vetëm në qoftë se përmbushin kriteret e pranimit të asaj kategorie lendfilli.

Seksioni 3 i këtij aneksi rendit metodat që duhen përdorur për marrjen e mostrave dhe analizat e mbetjeve.



1. Procedura për pranimin e mbetjeve në lëndfillë

1.1 Karakterizimi bazë

Karakterizimi bazë është hapi i parë i procedurës së pranimin dhe nënkupton një përcaktim të plotë të mbetjeve, duke grumbulluar të gjithë informacionin e nevojshëm për asgjësimin e sigurt të mbetjeve në periudhë afatgjatë. Karakterizimi bazë kërkohet për çdo lloj mbetje.

1.1.1 Funksionet e karakterizimit bazë

a) Informacion bazë mbi mbetjet: lloji, origjina, përbërja, konsistenca, aftësia për të lëngëzuar (leachability) në lëndfill, dhe kur është e nevojshme dhe e mundur, veti të tjera karakteristike;

b) Informacion bazë për të kuptuar sjelljen e mbetjeve në lëndfill dhe opsionet për trajtimin e tyre, siç përcaktohet në nenin 43(2) të ligjit “Për menaxhimin e integruar të mbetjeve”.

c) Vlerësimi i mbetjeve kundrejt vlerave kufi.

d) Gjetja e variablave/ndryshoreve kryesore (parametrat kritikë) për testimin e përputhshmërisë dhe opsionet për thjeshtimin e testimit të përputhshmërisë (që çojnë në një pakësim të konsiderueshëm të përbërësve që duhen matur, por vetëm pas demonstrimit të informacionit përkatës). Karakterizimi mund të japë edhe raportet midis karakterizimit bazë dhe rezultateve të procedurave të thjeshtuara të testeve, si edhe frekuencën e testimit të përputhshmërisë.

Në qoftë se karakterizimi bazë i mbetjeve tregon se mbetjet plotësojnë kriteret për një kategori të caktuar lëndfilli, siç përcaktohet në seksionin 2, mbetja konsiderohet e pranueshme në atë kategori lëndfilli. Në rast të kundërt, mbetja nuk pranohet në atë kategori lëndfilli.

Gjeneruesi i mbetjeve, ose në mungesë të tij, personi përgjegjës për menaxhimin e mbetjeve, është përgjegjës për saktësinë e informacionit të dhënë për karakterizimin e mbetjeve.

Operatori mban të dhëna për informacionin e kërkuar për një periudhë prej 5 vjetësh.

1.1.2 Kërkesat themelore për karakterizimin bazë të mbetjeve

a) Burimi dhe origjina e mbetjeve;

b) Informacioni mbi procesin që gjeneron mbetjet (përshkrimi dhe karakteristikat e lëndëve të para dhe produkteve);

c) Përshkrimi i trajtimit të kryer mbi mbetjet në përputhje me nenin 43(2) të ligjit “Për menaxhimin e integruar të mbetjeve”, ose një deklaratë që sqaron arsyet pse një trajtim i tillë nuk konsiderohet i nevojshëm;

d) Të dhëna mbi përbërjen e mbetjeve dhe aftësinë për të lëngëzuar (leachability) e mbetjeve në lëndfill, sipas rastit;

e) Pamja e jashtme e mbetjeve (era, ngjyra, forma fizike);

f) Kodi sipas vendimit të Këshillit të Ministrave nr.99, datë 19.02.2005 “Për miratimin e katalogut shqiptar për klasifikimin e mbetjeve” (Lista e mbetjeve të Bashkimit Europian);

g) Për mbetjet e rrezikshme (që në katalog pasqyrohen me një kod 6-shifror të shoqëruar me «*»): shënohen edhe vetitë përkatëse që i bëjnë ato të rrezikshme sipas shtojcës 3 të ligjit “Për menaxhimin e integruar të mbetjeve”.

h) Informacion që vërteton se mbetjet nuk janë të përjashtuara sipas nenit 44 të ligjit “Për menaxhimin e integruar të mbetjeve”;

i) Kategoria e lëndfillit ku mund të pranohen mbetjet;

j) Përkujdesje të tjera që duhen ndërmarrë në lëndfill, në qoftë se është e nevojshme;

k) Verifikim nëse mbetjet mund të riciklohen ose të rikuperohen.

1.1.3 Testimi

Si rregull i përgjithshëm, për të përfutur informacionin e mësipërm, mbetjet testohen.

Përveç kullueshmërisë së mbetjeve në lëndfill, me anë të testimit duhet të njihet ose të përcaktohet edhe përbërja e mbetjeve. Testet që përdoren për karakterizimin bazë përfshijnë gjithmonë edhe ato që përdoren për testimin e përputhshmërisë.

Përmbajtja e karakterizimit, shkalla e testimit laboratorik të kërkuar dhe marrëdhënia ndërmjet karakterizimit bazë dhe kontrollit të përputhshmërisë varet nga lloji i mbetjeve.

Ekziston një dallim midis:

- a) mbetjeve që gjenerohen rregullisht në të njëjtin proces;
- b) mbetjeve që nuk gjenerohen rregullisht.

Karakterizimet e detajuara në pikat (a) dhe (b) sigurojnë informacion që mund të krahasohet drejtpërdrejt me kriteret e pranimit për kategoritë përkatëse të lëndfillit, dhe përveç kësaj, edhe informacion përshkrues (p.sh. pasojat e depozitimit bashkë me mbetjet bashkiake).

- a) Mbetjet që gjenerohen rregullisht në të njëjtin proces

Këto janë mbetje të njëjta dhe konsistente të gjeneruara rregullisht gjatë të njëjtit proces, ku:

- instalimet dhe procesi i gjenerimit të mbetjeve njihen mirë dhe materialet që futen në proces dhe vetë procesi janë të mirëpërcaktuar,
- operatori i instalimit ofron të gjithë informacionin e nevojshëm dhe informon operatorin e lëndfillit për ndryshimet në proces (veçanërisht për ndryshimet lidhur me materialet që futen në proces).

Procesi shpesh kryhet në një instalim të vetëm. Mbetjet mund të jenë gjeneruar edhe nga instalime të ndryshme, në qoftë se identifikohen si një rrymë e vetme me karakteristika të zakonshme brenda kufijve të njohur (p.sh. hiri që mbetet nga incinerimi i mbetjeve bashkiake).

Për këto mbetje karakterizimi bazë përfshin edhe kërkesat themelore të renditura në seksionin 1.1.2 dhe veçanërisht kërkesat që vijojnë:

- llojshmërinë e përbërësve të mbetjeve të veçanta;
- llojshmërinë dhe ndryshueshmërinë e vetive karakteristike;
- kullueshmërinë e mbetjeve në lëndfill, të përcaktuar nga testi i kullueshmërisë së lëngjeve të një partie mbetjesh dhe/ose testi i përshkueshmërisë dhe/ose testi i varësisë nga pH, në qoftë se kërkohen;
- variablat/ndryshoret kryesore testohen rregullisht.

Në qoftë se mbetjet gjenerohen nga i njëjti proces në instalime të ndryshme, informacioni jepet për qëllime vlerësimi. Për pasojë, merren një numër matjesh i mjaftueshëm për të treguar llojshmërinë dhe ndryshueshmërinë e vetive karakteristike të mbetjeve. Më pas, po qe se nuk kanë ndodhur ndryshime të rëndësishme në procesin e gjenerimit, mbetjet konsiderohen të karakterizuara dhe rrjedhimisht i nënshtrohen vetëm testit të përputhshmërisë.

Për mbetjet që gjenerohen nga i njëjti proces në të njëjtin instalim, rezultatet e matjeve mund të tregojnë vetëm ndryshime të vogla të vetive të mbetjeve në krahasim me vlerat kufi respektive. Më pas, po qe se nuk kanë ndodhur ndryshime të rëndësishme në procesin e gjenerimit, mbetjet konsiderohen të karakterizuara dhe rrjedhimisht i nënshtrohen vetëm testit të përputhshmërisë.

Mbetjet nga impiantet për grupimin ose përzierjen e mbetjeve, nga stacionet e transferimit të mbetjeve ose rrymat e mbetjeve të përziara nga grumbulluesit e mbetjeve, mund të ndryshojnë në mënyrë të konsiderueshme në vetitë e tyre. Kjo gjë merret parasysh gjatë karakterizimit bazë. Mbetje të tilla mund të klasifikohen nën rastin (b).

- b) Mbetjet që nuk gjenerohen rregullisht

Këto mbetje nuk gjenerohen rregullisht nga i njëjti proces në të njëjtin instalim dhe nuk janë pjesë e një rryme mbetjesh të mirë karakterizuar. Çdo parti mbetjesh të tilla të gjeneruara, karakterizohet. Testimi për përputhshmërinë nuk kërkohet, pasi çdo parti e gjeneruar karakterizohet.

1.1.4 Rastet kur nuk kërkohet testimi

Testimi për karakterizimin bazë përjashtohet në rastet kur:

a) mbetja bën pjesë në një listë mbetjesh që nuk kërkojnë testime, siç përcaktohet në seksionin 2;

b) i gjithë informacioni i nevojshëm për klasifikimin bazë është i njohur dhe i justifikuar drejt për të kënaqur plotësisht kërkesat e Agjencisë Kombëtare të Mjedisit;



c) për lloje të caktuara mbetjesh testimi është jo praktik ose kur nuk disponohen procedurat e duhura të testimit dhe kriteret e pranimit. Kjo gjë justifikohet dhe dokumentohet, duke përfshirë edhe arsyet pse mbetja është konsideruar e pranueshme në atë kategori lëndfilli.

1.2 Testi i përputhshmërisë

Mbetjet që, në bazë të karakterizimit bazë sipas seksionit 1, janë konsideruar të pranueshme për atë kategori lëndfilli i nënshtrohen më tej testit të përputhshmërisë për të përcaktuar nëse ato përputhen me rezultatet e karakterizimit bazë dhe kriteret përkatëse të pranimit, siç përcaktohet në seksionin 2.

Funksioni i testimit të përputhshmërisë kontrollon periodikisht rrymat e mbetjeve që gjenerohen rregullisht.

Parametrat që duhen testuar përcaktohen në karakterizimin bazë. Parametrat duhet të jenë të lidhur me informacionin e karakterizimit bazë; siç përcaktohet në karakterizimin bazë, për parametrat kritikë (variablat/ndryshoret kryesore) nevojitet vetëm një kontroll. Kontrolli tregon nëse mbetjet respektojnë vlerat kufi të parametrave kritikë.

Testet që përdoren për testimin e përputhshmërisë, janë një ose disa prej testeve që përdoren për karakterizimin bazë. Testimi duhet të konsistojë të paktën në një test kullueshmërie për çdo parti. Për këtë qëllim përdoren metodat e listuara në seksionin 3.

Mbetjet që përjashtohen nga kërkesat për testim për karakterizimin bazë në seksionin 1.1.4(a) dhe seksionin 1.1.4(c) përjashtohen edhe nga testimi i përputhshmërisë. Megjithatë ato kanë nevojë të kontrollohen për përputhshmëri me informacionin e karakterizimit bazë, përveç testimit.

Testimi i përputhshmërisë kryhet të paktën një herë në vit dhe operatori siguron në çdo rast që testimi i përputhshmërisë të kryhet në kuadrin dhe frekuencën e përcaktuar nga karakterizimi bazë.

Të dhënat e regjistruara me rezultatet e testeve mbahen për një periudhë prej 5 vjetësh.

1.3 Verifikimi në vend

Çdo ngarkesë mbetjesh e dërguar në lëndfill duhet të inspektohet me sy përpara dhe pas shkarkimit. Dokumentacioni shoqërues duhet të kontrollohet.

Për mbetjet e depozituara nga prodhuesi i mbetjeve në një lëndfill nën kontrollin e tij, ky verifikim duhet bërë në pikën e nisjes.

Mbetjet mund të pranohen në lëndfill, në qoftë se janë njëlloj me ato që kanë qenë subjekt i karakterizimit bazë dhe testimit të përputhshmërisë, dhe që janë përshkruar në dokumentet shoqëruese. Në rast të kundërt, mbetjet nuk duhet të pranohen.

Ministri me urdhër, përcakton kërkesat e testit për verifikimin në vend, duke përfshirë aty ku është e mundur, metodat e testeve të shpejta.

Me t'u dorëzuar, kampionet duhen marrë në mënyrë periodike. Kampionet duhet të mbahen pas pranimit të mbetjeve për një periudhë jo më të shkurtër se një muaj.

2. Kriteret e pranimit të mbetjeve në lëndfill

Ky seksion përcakton kriteret për pranimin e mbetjeve në secilin nga kategoritë e lëndfillit, përfshirë kriteret për depozitimin nën dhe.

Agjencia Kombëtare e Mjedisit, kur jep leje mjedisi për pranimin e mbetjeve në lëndfillin e kategorisë përkatëse, sipas rastit, mund të pranojë vlera deri në tri herë më të larta se vlerat kufi të parametrave specifike të renditur në këtë seksion, përveç:

- karbonit organik të tretur (DOC) në seksionet 2.1.2.1, 2.2.2, 2.3.1 dhe 2.4.1;

- BTEX (benzeni, tolueni, etilbenzeni, ksileni);

- PCBs (bifenilet e poliklorinuara) dhe vajit mineral në seksionin 2.1.2.2;

- karbonit organik total (TOC) dhe pH në seksionin 2.3.2 dhe humbjes në ndezje (LOI) dhe/ose TOC në seksionin 2.4.2; dhe

- kufizimit të rritjes së mundshme të vlerës kufi për TOC në seksionin 2.1.2.2 deri në vetëm dy herë më të larta se vlera kufi.

Pranimi i këtyre vlerave bëhet duke marrë në konsideratë:

- karakteristikat e lëndfillit dhe të rrethinave të tij;
- shkarkimet nga lëndfilli (përfshirë edhe lëngjet kulluese); dhe

- kufijtë e parametrave specifikë në këtë seksion, që sipas vlerësimit të rrezikut, nuk paraqesin rrezik shtesë për mjedisin,

Agjencia Kombëtare e Mjedisit mban një regjistër për numrin e lejeve të lëshuara çdo vit sipas kësaj dispozite.

Ministri, me urdhër, përcakton kriteret për përputhshmërinë me vlerat kufi të përcaktuara në këtë seksion.

2.1 Kriteret për lëndfilltet e mbetjeve inerte

2.1.1 Lista e mbetjeve që pranohen pa u testuar në lëndfilltet e mbetjeve inerte

Mbetjet në listën e mëposhtme plotësojnë kriteret e përcaktuara në përkufizimin e mbetjeve inerte në ligjin “Për menaxhimin e integruar të mbetjeve” dhe kriteret e renditura në seksionin 2.1.2. Këto mbetje pranohen në lëndfilltet e mbetjeve inerte pa iu nënshtruar testimit.

Mbetjet duhet të jenë nga një rrymë e vetme (vetëm një burim) i një lloji të vetëm. Mbetjet e ndryshme që përmbahen në listë mund të pranohen së bashku, me kusht që ato të vijnë nga i njëjti burim.

Në rast dyshimi për kontaminim (si nga inspektimi vizual, ashtu edhe nga njohuritë për origjinën e mbetjeve) duhet të aplikohet testimi ose në rast të kundërt mbetjet refuzohen. Në qoftë se mbetjet e listuara janë të kontaminuara ose përmbajnë materiale ose substanca të tjera siç janë metalet, asbesti, plastikët, kimikatet, etj. në një masë që rrit shkallën e rrezikut të lidhur me mbetjet, në mënyrë të mjaftueshme për të justifikuar asgjësimin e tyre në kategori të tjera lëndfilli, ato mund të mos pranohen në lëndfillin e mbetjeve inerte.

Në qoftë se ka ndonjë dyshim që mbetjet nuk përmbushin përkufizimin e mbetjeve inerte dhe kriteret e listuara në seksionin 2.1.2 apo që mbetjet janë të kontaminuara, duhet të aplikohet testimi. Për këtë qëllim duhet të përdoren metodat e listuara nën seksionin 3.

Kodi sipas katalogut të mbetjeve	Përshkrimi	Kufizimi
10 11 03	Mbetjet nga materialet fibroze me bazë qelqi	Vetëm pa lidhës organikë
15 01 07	Ambalazhet e qelqit	
17 01 01	Betoni	Vetëm mbetje të përzgjedhura nga ndërtimet dhe shembjet ()
17 01 02	Tullat	Vetëm mbetje të përzgjedhura nga ndërtimet dhe shembjet (*)
17 01 03	Pllakat dhe qeramikat	Vetëm mbetje të përzgjedhura nga ndërtimet dhe shembjet (*)
17 01 07	Përzjerje e betonit, tullave, pllakave dhe qeramikës	Vetëm mbetje të përzgjedhura nga ndërtimet dhe shembjet (*)
17 02 02	Qelqi	
17 05 04	Dherat dhe gurët	Përfshirë shtresat e sipërme të dheut, torfat; përjashtuar dherat dhe gurët nga vendet e kontaminuara
19 12 05	Qelqi	
20 01 02	Qelqi	Vetëm qelqi i grumbulluar në mënyrë të diferencuar
20 02 02	Dherat dhe gurët	Vetëm mbetjet nga kopshtet dhe parqet, përjashtuar shtresat e sipërme të dheut, torfat



* Mbetjet (*), mbetje të përzgjedhura nga ndërtimet dhe shembjet: me përmbajtje të ulët të llojeve të materialeve të tjera (siç janë metalet, plastikët, dherat, përbërjet organike, druri, goma etj.). Origjina e mbetjeve duhet të jetë e njohur.

- Asnjë mbetje nga ndërtimet dhe shembjet dhe nga ndërtimet, të ndotura me substanca të rrezikshme organike ose inorganike (p.sh. për shkak të proceseve të prodhimit në ndërtim), ndotje toke, depozitimi dhe përdorimi i pesticideve ose substancave të tjera të rrezikshme, etj., në rast se nuk bëhet e qartë që ndërtimet e shembura nuk janë të ndotura në mënyrë të konsiderueshme.

- Asnjë mbetje nga ndërtimet dhe shembjet nga ndërtimet, të trajtuara, të mbuluara ose të lyera me materiale, që përmbajnë substanca të rrezikshme në sasi të konsiderueshme.

Mbetjet që nuk janë renditur në këtë listë duhet t'i nënshtrohen testimit siç parashtrohet në seksionin 1 për të përcaktuar nëse ato përmbushin kriteret për pranueshmërinë e mbetjeve në lëndfillet e mbetjeve inerte, siç përcaktohet në seksionin 2.1.2.

2.1.2. Vlerat kufi për mbetjet e pranueshme në lëndfillet e mbetjeve inerte

2.1.2.1. Vlerat kufi të lëngëzimit

Për mbetjet që pranohen në lëndfillet e mbetjeve inerte zbatohen vlerat kufi të lëngëzimit si më poshtë, të llogaritura si raport i vëllimit të lëngjeve të kullimit ndaj masës së materialeve të ngurta (L/S) të 2 litra/kg dhe 10 litra/kg për çlirimin total dhe të shprehura drejtpërdrejt në mg/l për C0 (eluati i parë i testit të perkolimit është L/S = 0,1 l/kg).

Ministri me urdhër, përcakton metodat e testimit (seksioni 3)dhe vlerat përkatëse kufi që duhet të përdoren nga tabela më poshtë.

Përbërësi	L/S = 2 l/kg (mg/kg substancë e thatë)	L/S = 10 l/kg (mg/kg substancë e thatë)	C0 (testi i perkolimit (mg/L))
As (Arsenik)	0.1	0.5	0.06
Ba (Barium)	7	20	4
Cd (Kadmium)	0.03	0.04	0.02
Cr (total) (Krom total)	0.2	0.5	0.1
Cu (Bakër)	0.9	2	0.6
Hg (Mërkur)	0.003	0.01	0.002
Mo (Molibden)	0.3	0.5	0.15
Ni (Nikel)	0.2	0.4	0.12
Pb (Plumb)	0.2	0.5	0.15
Sb (Antimoni)	0.02	0.06	0.1
Se (Selen)	0.06	0.1	0.04
Zn (Zink)	2	4	1.2
Klorure	550	800	460
Fluorure	4	1	2.5
Sulfate	560 (*)	1000 (*)	1500
Indeksi i Fenolit	0.5	1	0.3
DOC (**)	240	500	160
TDS (***)	2500	4000	--

(*) Në qoftë se mbetja nuk i përmbush këto vlera për sulfatet, ajo ende mund të konsiderohet se i plotëson kriteret e pranimit në qoftë se lëngu i kullimit nuk kapërcen asnjë nga vlerat që vijojnë: 1,500 mg/l si C0 në L/S = 0,1 l/kg dhe 6,000 mg/kg në L/S=10l/kg. Për të përcaktuar vlerat kufi në L/S=0,1l/kg nën kushtet e ekuilibrit fillestar është e nevojshme të përdoret testi i perkolimit, ndërsa vlera në L/S=10l/kg mund të përcaktohet ose nëpërmjet testit të perkolimit të lëngjeve të kullimit nga një parti ose nëpërmjet testit të perkolimit në kushte të përafërta me ato të ekuilibrit lokal.

(**) Në qoftë se mbetja nuk i përmbush këto vlera për DOC në vlerën e pH-it të vet, mund të testohet në mënyrë alternative midis L/S=10l/kg dhe një pH ndërmjet 7,5 dhe 8,0.

Mbetja mund të konsiderohet se i përmbush kriteret e pranimit për DOC, në qoftë se rezultati i këtij përcaktimi nuk i kalon 500 mg/kg. (ekziston një draft metodë e bazuar në standardin prEN 14429).

(***) Vlerat për lëndët e ngurta totale të tretshme (TDS) mund të përdoret në mënyrë alternative me vlerat e sulfateve dhe klorureve.

2.1.2.2. Vlerat kufi për përmbajtjen totale të parametrave organikë

Përveç vlerave kufi të kullimit të lëngjeve nga lëndfilli të dhëna në seksionin 2.1.2.1, mbetjet inerte duhet të plotësojnë edhe këto vlera të tjera kufi:

Parametri	Vlera (mg/L)
Karboni organik total (TOC)	30,000 (*)
BTEX (benzeni, tolueni, etilbenzeni, ksileni)	6
PCBs (bifenilet e poliklorinuara, 7 konfigurimet)	1
Vaj mineral (C10 deri C40)	500
PAHs (hidrokarburet policiklike aromatike)	vlerat kufi duhet të përcaktohen nga ministria

(*) Në rastin e dherave, Agjencia Kombëtare e Mjedisit mund të lejojë një vlerë kufi më të lartë, me kusht që për L/S = 10 l/kg si për vetë pH e vetë dheut, ashtu edhe për një vlerë pH ndërmjet 7,5 dhe 8,0 të merret vlera e DOC prej 500mg/kg.

2.2 Kriteret për lëndfillët e mbetjeve jo të rrezikshme

Ministri, me urdhër, përcakton sipas rastit nënkategoritë e lëndfilleve të mbetjeve jo të rrezikshme.

Në këtë aneks, parashtrohen vlerat kufi vetëm për mbetjet jo të rrezikshme, që asgjësohen në të njëjtën qelizë me mbetje të rrezikshme që janë të qëndrueshme dhe jo reaktive.

2.2.1. Mbetjet e pranueshme pa testim në lëndfillët e mbetjeve jo të rrezikshme

Mbetjet shtëpiake, siç përcaktohet në ligjin “Për menaxhimin e integruar të mbetjeve”, që klasifikohen si mbetje jo të rrezikshme në kapitullin 20 të katalogut të mbetjeve (në përputhje me listën europiane të mbetjeve), dhe që janë pjesë e mbetjeve shtëpiake jo të rrezikshme të grumbulluara në mënyrë të diferencuar, si dhe materialet e njëjta jo të rrezikshme nga burime të tjera, mund të pranohen në lëndfillët e mbetjeve jo të rrezikshme pa iu nënshtruar testimit.

Mbetjet mund të mos pranohen në qoftë se nuk i janë nënshtruar trajtimeve të mëparshme sipas kërkesave të ligjit “Për menaxhimin e integruar të mbetjeve” ose në qoftë se ato janë të kontaminuara në atë masë që rrit rrezikun e tyre aq sa të justifikohet asgjësimi i tyre në impiante të tjera.

Ato mund të mos pranohen në qelizat ku pranohen mbetjet e rrezikshme të qëndrueshme jo reaktive sipas kërkesave të ligjit “Për menaxhimin e integruar të mbetjeve”.

2.2.2. Vlerat kufi për mbetjet jo të rrezikshme

Vlerat kufi që vijnë zbatohen për mbetjet granulare jo të rrezikshme që pranohen në të njëjtën qelizë me mbetjet e rrezikshme të qëndrueshme joreaktive, të llogaritura në L/S = 2 dhe 10 l/kg për çlirimet totale dhe të shprehura drejtpërdrejt në mg/l për CO (në eluatit e parë të testit të perkolimit në L/S = 0,1 l/kg). Mbetjet granulare përfshijnë të gjitha mbetjet që nuk janë monolite.

Ministri, me urdhër, përcakton se cila nga metodat e testimit (shih seksionin 3) dhe vlerat përkatëse kufi të tabelës më poshtë duhen përdorur.



Përbërësi	L/S = 2 l/kg (mg/kg substancë e thatë)	L/S = 10 l/kg (mg/kg substancë e thatë)	C0 (testi i perkolimit) (mg/L)
As (Arsenik)	0.4	2	0.3
Ba (Barium)	30	100	20
Cd (Kadmium)	0.6	1	0.3
Cr (Krom total)	4	10	2.5
Cu (Bakër)	25	50	30
Hg (Mërkur)	0.05	0.2	0.03
Mo (Molibden)	5	10	3.5
Ni (Nikel)	5	10	3
Pb (Plumb)	5	10	3
Sb (Antimoni)	0.2	0.7	0.15
Se (Selen)	0.3	0.5	0.2
Zn (Zink)	25	50	15
Klorure	10,000	15,000	8,500
Fluorure	60	150	40
Sulfate	10,000	20,000	7,000
DOC (*)	380	800	250
TDS (**)	40,000	60,000	--

(*) Në qoftë se mbetja nuk i plotëson këto vlera për DOC në pH e vet, ajo mund të testohet në mënyrë alternative në L/S=10l/kg dhe në një pH 7,5-8,0. Mbetja mund të konsiderohet se i përmbush kriteret e pranimit për DOC, në qoftë se rezultati i këtij përcaktimi nuk i kalon 800 mg/kg (ekziston një draft metodë e bazuar në standardin prEN 14429).

(**) Vlerat për TDS mund të përdoren në mënyrë alternative me vlerat e sulfateve dhe klorureve.

Ministri, me urdhër, vendos kriteret për mbetjet monolite që sigurojnë të njëjtin nivel mbrojtjeje të mjedisit të dhënë nga vlerat kufi të mësipërme.

2.2.3. Mbetjet e gipsit

Materialet jo të rrezikshme me bazë gipsi duhet të asgjësohen vetëm në lëndfillët e mbetjeve jo të rrezikshme në qelizat ku nuk pranohen mbetje të bio-degradueshme. Për mbetjet që asgjësohen në lëndfill, së bashku me materialet me bazë gipsi zbatohen vlerat limit për TOC dhe DOC që janë dhënë në seksionet 2.3.2 dhe 2.3.1.

2.3. Kriteret për mbetjet e rrezikshme që pranohen në lëndfillët e mbetjeve jo të rrezikshme

Mbetje të qëndrueshme, jo reaktive janë ato mbetje për të cilat, as në kushtet e zbatimit të projektit të lëndfillit dhe as në kushtet e aksidenteve të parashikueshme, në periudhë afatgjatë mënyra e lëngëzimit (leaching) nuk ndryshon negativisht:

- vetëm të mbetjet (për shembull, me anë të biodegradimit);
- nën ndikimin e kushteve mjedisore afatgjata (për shembull uji, ajri, temperatura, shtrëngimi mekanik);
- nga ndikimi i mbetjeve të tjera (përfshirë produktet e mbetjeve siç janë lëngjet e kullimit (leachate) dhe gazi i lëndfillit).

2.3.1. Vlerat kufi të lëngëzimit (leaching)

Vlerat kufi të lëngëzimit në lëndfill që vijojnë më poshtë zbatohen për mbetjet granulare të rrezikshme që pranohen në lëndfillët e mbetjeve jo të rrezikshme, të llogaritura në L/S = 2 dhe 10 l/kg për çlirimin total dhe të shprehur drejtpërdrejt në mg/l të C0 (eluati i parë i testit të perkolimit në L/S = 0,1 l/kg). Mbetjet granulare përfshijnë të gjitha mbetjet që nuk janë monolite.

Ministri, me urdhër, përcakton se cila nga metodat e testimit dhe vlerat përkatëse kufi të tabelës më poshtë duhen përdorur.

Përbërësi	L/S = 2 l/kg (mg/kg substancë e thatë)	L/S = 10 l/kg (mg/kg substancë e thatë)	C0 (testi i perkolimit) (mg/L)
As (Arsenik)	0.4	2	0.3
Ba (Barium)	30	100	20
Cd (Kadmium)	0.6	1	0.3
Cr (Krom) (total)	4	10	2.5
Cu (Bakër)	25	50	30
Hg (Mërkur)	0.05	0.2	0.03
Mo (Molibden)	5	10	3.5
Ni (Nikel)	5	10	3
Pb (Plumb)	5	10	3
Sb (Antimoni)	0.2	0.7	0.15
Se (Seleni)	0.3	0.5	0.2
Zn (Zink)	25	50	15
Klorure	10,000	15,000	8,500
Fluorure	60	150	40
Sulfate	10,000	20,000	7,000
DOC (*)	380	800	250
TDS (**)	40,000	60,000	--

(*) Në qoftë se mbetja nuk i përmbush këto vlera për DOC për pH e vet, ajo mund të testohet në mënyrë alternative në L/S=10l/kg dhe në një pH 7,5-8,0. Mbetja mund të konsiderohet se i përmbush kriteret e pranimit për DOC, në qoftë se rezultati i këtij përcaktimi nuk i kalon 800 mg/kg (Një draft metodë e bazuar në standardin prEN 14429 është e disponueshme).

(**) Vlerat për TDS mund të përdoren në mënyrë alternative për vlerat e sulfatëve dhe të klorureve.

Ministri, me urdhër, vendos kritere për mbetjet monolite që sigurojnë të njëjtin nivel mbrojtjeje të mjedisit që sigurohet nga vlerat kufi të mësipërme.

2.3.2. Kritere të tjera

Përveç vlerave kufi të kullimit të lëngjeve nga lëndfilli të paraqitura në seksionin 2.3.1, mbetjet granulare duhet të plotësojnë kriteret shtesë që vijojnë:

Parametri	Vlera
Karboni organik total (TOC)	5% (*)
pH	Minimumi 6
Kapaciteti i neutralizimit të acideve (ANC)	Duhet të llogaritet

(*) Në qoftë se kjo vlerë nuk arrihet, Agjencia Kombëtare e Mjedisit mund të lejojë një vlerë kufi më të lartë, me kusht që vlera e DOC prej 800 mg/kg të arrihet në L/S = 10 l/kg, si në pH e vet materialit ashtu edhe në një vlerë pH midis 7,5 dhe 8,0.

Ministri, me urdhër, përcakton kriteret që sigurojnë se mbetjet do të kenë qëndrueshmëri fizike dhe kapacitet mbajtës të mjaftueshëm.

Ministri, me urdhër, përcakton kriteret që sigurojnë se mbetjet monolite të rrezikshme janë të qëndrueshme dhe jo reaktive, përpara se të pranohen në lëndfillt e mbetjeve jo të rrezikshme.

2.3.3. Mbetjet e asbestit

Materialet e ndërtimit, që përmbajnë asbest dhe lloje të tjera mbetjesh asbesti të përshtatshme, mund të asgjësohen në lëndfillt e mbetjeve jo të rrezikshme pa u testuar.

Për lëndfillt që marrin materiale ndërtimi që përmbajnë asbest dhe mbetje të tjera asbesti të përshtatshme, duhet të plotësohen kërkesat e mëposhtme:

- Mbetjet nuk duhet të përmbajnë substanca të tjera të rrezikshme përveç asbestit të lidhur, përfshirë fibrat e lidhura nga një agjent lidhës ose të paketuara në plastikë.

- Lëndfilli pranon vetëm materiale ndërtimi që përmbajnë asbest dhe mbetje të tjera asbesti të përshtatshme. Këto mbetje mund të asgjësohen edhe në një qelizë të veçantë të lëndfillit për mbetjet jo të rrezikshme, në qoftë se qeliza është e izoluar siç duhet.



- Me qëllim që të shmanget shpërndarja e fibrave, zona e depozitimit mbulohet me materialin e duhur çdo ditë dhe përpara çdo operacioni ngjeshjeje, dhe në qoftë se mbetja nuk është e ambalazhuar, ajo spërkatet rregullisht.

- Me qëllim që të shmanget shpërndarja e fibrave në lëndfill/qelizë vendoset një mbulesë e sipërme përfundimtare.

- Në lëndfill/parcelë nuk kryhet asnjë punë që mund të çojë në përhapjen e fibrave (p.sh. shpimi i puseve).

- Pas mbylljes, ruhet plani i vendndodhjes së lëndfillit/qelizës, që tregon se janë depozituar mbetje asbesti.

- Me qëllim që të shmanget kontakti i njerëzve me mbetjet, merren masat e duhura për të kufizuar përdorimin e mundshëm të tokës pas mbylljes së lëndfillit.

Për lëndfilltet që marrin vetëm materiale ndërtimi që përmbajnë asbest, kërkesat e përcaktuara në aneksin I seksioni 3.2 dhe 3.3 mund të reduktohen, në qoftë se plotësohen kërkesat e mësipërme.

2.4. Kriteret për mbetjet e pranueshme në lëndfilltet për mbetjet e rrezikshme

2.4.1. Vlerat kufi të lëngëzimit (*leaching*)

Vlerat kufi të lëngëzimit (*leaching*) që jepen më poshtë zbatohen për mbetjet granulare që pranohen në lëndfilltet e mbetjeve të rrezikshme, të llogaritura në $L/S = 2$ dhe 10 l/kg për çlirimin total dhe të shprehura drejtpërdrejt në mg/l për C_0 (në eluatin e parë të testit të perkolimit në $L/S = 0,1$ l/kg). Mbetjet granulare përfshijnë të gjitha mbetjet që nuk janë monolite.

Ministri, me urdhër, përcakton se cila nga metodat e testimit dhe cila nga vlerat kufi përkatëse në tabelë duhet të përdoren.

Përbërësi	L/S = 2 l/kg (mg/kg substancë e thatë)	L/S = 10 l/kg (mg/kg substancë e thatë)	C ₀ (testi i perkolimit) (mg/L)
As (Arsenik)	6	25	3
Ba (Barium)	100	300	60
Cd (Kadmium)	3	5	1.7
Cr (Krom total)	25	70	15
Cu (Bakër)	50	100	60
Hg (Mërkur)	0.5	2	0.3
Mo (Molibdeni)	20	30	10
Ni (Nikel)	20	40	12
Pb (Plumb)	25	50	15
Sb (Antimoni)	2	5	1
Se (Seleni)	4	7	3
Zn (Zinku)	90	200	60
Klorure	17,000	25,000	15,000
Fluorure	200	500	120
Sulfate	25,000	50,000	17,000
DOC (*)	480	1,000	320
TDS (**)	70,000	100,000	--

(*) Në qoftë se mbetja nuk i përmbush këto vlera për DOC në pH e vet, ajo mund të testohet në mënyrë alternative edhe në $L/S=10$ l/kg dhe pH 7,5-8,0. Mbetja mund të konsiderohet se i përmbush kriteret e pranimit për DOC, në qoftë se rezultati i këtij përcaktimi nuk i kalon 1,000 mg/kg (ekziston një draft metodë e bazuar në standardin prEN 14429).

(**) Vlerat e TDS mund të përdoren në vend të vlerave të sulfateve dhe klorureve.

Ministri, me Urdhër, përcakton kriteret për mbetjet monolite që sigurojnë për mjedisin të njëjtin nivel mbrojtje që sigurohet nga vlerat kufi të mësipërme.

2.4.2. Kriteret e tjera

Përveç vlerave kufi të lëngëzimit (*leaching*) nga lëndfilli sipas seksionit 2.4.1, mbetjet e rrezikshme duhet të plotësojnë edhe kriteret e mëposhtme:

Parametri	Vlera
Humbja nga ndezja (LOI)	10% (*)
Karboni organik total (TOC)	6% (**)
Kapaciteti i neutralizimit acid (ANC)	Duhet vlerësuar (llogaritur)

(*) Duhet përdorur ose LOI ose TOC.

(**) Nëse kjo vlerë nuk arrihet, Agjencia Kombetare e Mjedisit mund të lejojë një vlerë kufi më të lartë, me kusht që vlera e DOC prej 1,000 mg/kg të arrihet kur L/S = 10 l/kg, ose në pH e vetë materialit ose në një vlerë pH ndërmjet 7,5 dhe 8,0.

2.5. Kriteret për depozitimin nëntokësor

Për pranimin e mbetjeve në një venddepozitimi nën dhe (nëntokësor), duhet të bëhet vlerësim i sigurisë për atë vend specifik siç përcaktohet në aneksin III. Mbetjet mund të pranohen vetëm nëse janë në përputhje me vlerësimin e sigurisë së atij venddepozitimi specifik.

Në venddepozitimet nën dhe (nëntokësore) të mbetjeve inerte, mund të pranohen vetëm ato mbetje që plotësojnë kriteret e përcaktuara në seksionin 2.1.

Në venddepozitimet nën dhe (nëntokësore) të mbetjeve jo të rrezikshme, mund të pranohen vetëm ato mbetje që plotësojnë kriteret e përcaktuara në seksionin 2.2 ose në seksionin 2.3.

Në venddepozitimet nën dhe (nëntokësore) të mbetjeve të rrezikshme, mbetjet mund të pranohen vetëm nëse janë në përputhje me vlerësimin e sigurisë së atij venddepozitimi specifik. Në këtë rast, kriteret e përcaktuara në seksionin 2.4 nuk zbatohen. Megjithatë, mbetjet duhet t'i nënshtrohen procedurës së pranimit siç përcaktohet në seksionin 1.

3. Marrja e mostrave dhe metodat e testimit

Marrja e mostrave dhe testi për karakterizimin bazë dhe testi i përputhshmërisë kryhen nga persona dhe institucione të pavarur dhe të kualifikuara. Laboratorët duhet të kenë eksperiencë të provuar në testimet dhe analizat e mbetjeve, si edhe një sistem eficient për sigurimin e cilësisë.

Ministri, me urdhër, vendos që:

1. marrja e mostrave mund të kryhet nga gjeneruesit ose operatorët e mbetjeve me kusht që, me mbikëqyrjen e duhur të personave dhe institucioneve të pavarur dhe të kualifikuara, të sigurohet arritja e objektivave të përcaktuara në këtë rregullore;

2. testimi i mbetjeve mund të kryhet nga prodhuesit ose operatorët e mbetjeve nëse ata kanë ngritur një sistem të përshtatshëm për sigurimin e cilësisë përfshirë kontrollin periodik të pavarur.

Për sa kohë që një standard CEN nuk disponohet si një standard EN zyrtar, do të përdoren ose procedurat/standardet kombëtare ose projekt standardi CEN, kur ky i fundit të ketë arritur fazën e standardit prEN.

Për marrjen e mostrave të mbetjeve – për karakterizimin bazë, testin e përputhshmërisë dhe testin e verifikimit në terren – duhet të hartohet plani i marrjes së mostrave sipas pjesës 1 të standardit të marrjes së mostrave aktualisht të zhvilluar nga CEN.

Vetitë e përgjithshme të mbetjeve	
EN 13137	Përcaktimi i TOC të mbetjet, llumrat dhe sedimentet
prEN 14346	Llogaritja e lëndëve të thata nëpërmjet përcaktimit të mbetjeve të thata ose përmbajtjes së ujit
Testet e lëngëzimit (<i>leaching</i>)	



prEN 14405	Testi i përcaktimit të sjelljes së lëngëzimit – testi i perkolimit me drejtim për lart (Testi i perkolimit me drejtim lart për përbërësit inorganik)
EN 12457/1-4	Testi i përputhshmërisë së lëngëzimit të mbetjeve granulare dhe llumrave d: Pjesa 1 : L/S = 2 l/kg, madhësia e pjesëzës < 4 mm Pjesa 2: L/S = 10 l/kg, madhësia e pjesëzës < 4 mm Pjesa 3: L/S = 2 dhe 8 l/kg, madhësia e pjesëzës < 4 mm Pjesa 4: L/S = 10 l/kg, madhësia e pjesëzës < 10 mm
Digjestimi (<i>digestion</i>) i mbetjeve të papërpunuara	
EN 13657	Digjestimi për përcaktimin e mëtejshëm të pjesës së elementëve të tretshëm në ujë (digjestimi i pjesshëm i mbetjeve të ngurta para analizave elementare, që e lenë matricën e silikateve të paprekur)
EN 13656	Digjestimi me anë të mikrovalëve me përzierje acidi fluorhidrik (HF), acidi nitrik (HNO ₃) dhe acidi klorhidric (HCl) për përcaktimin e mëtejshëm të elementeve (digjestim total i mbetjeve të ngurta para analizave elementare)
Analizat	
ENV 12506	Analiza e eluateve — Përcaktimi i pH, arsenikut - As, bariumit - Ba, kadmiumit - Cd, klorit - Cl, kobaltit - Co, kromit - Cr, kromit VI - CrVI, bakrit - Cu, molibdenumi - Mo, nikelit - Ni, dioksidit të azotit - NO ₂ , plumbit - Pb, squfurit total - S, sulfateve- SO ₄ , vanadiumit – V dhe zinkut - Zn (analiza e përbërësve inorganikë të mbetjeve të ngurta dhe/ose eluateve të tyre; elementet madhore, minore dhe gjurmëve të tyre)
ENV 13370	Analiza e eluateve — Përcaktimi i amoniumit, përbërje organike halogjene - AOX, konduktivitetit, mërkurit - Hg, indeksit të fenolit, karbonit organik total - TOC, CN –së lehtësisht të çlirueshme, fluorit - F (analiza e përbërësve inorganikë të mbetjeve të ngurta dhe/ose eluateve (anionet) e tyre)
prEN 14039	Përcaktimi i përmbajtjes hidrokarbure në diapazonin C10 deri në C40 me gaz kromatograf

Ministria amendon këtë listë me standardet e reja CEN, dhe miraton gjithashtu metodat që do të përdoren për testet dhe analizat, për të cilat nuk disponohen (akoma) metoda (CEN).

ANEKSI III VLERËSIMI I SIGURISË PËR PRANIMIN E MBETJEVE NË VENDDEPOZITIMET NËNTOKËSORE

1. Filozofia e sigurisë për depozitimin nëntokësor: të gjitha llojet

1.1. Rëndësia e barrierave gjeologjike

Objektivi përfundimtar i asgjësimit final të mbetjeve në depozitimet nëntokësore është izolimi i mbetjeve nga biosfera. Mbetjet, barrierat gjeologjike dhe kavitetet, përfshirë çdo lloj strukturë inxhinierike përbëjnë një sistem që duhet të përmbushë kërkesat e veta së bashku me të gjitha aspektet e tjera teknike.

Kërkesat e ligjit “Për menaxhimin e integruar të ujerave” mund të përmbushen vetëm duke demonstruar sigurinë afatgjatë të instalimit (shikoni seksionin 1.2.7). Ligji “Për menaxhimin e integruar të ujerave” në përgjithësi ndalon shkarkimin drejtpërdrejt të ndotësve në ujërat nëntokësore. Ligji kërkon, gjithashtu, që të merren masa për të parandaluar përkeqësimin e statusit të të gjithë trupave ujorë nëntokësorë.

1.2. Vlerësimi i riskut të vendit specifik

Vlerësimi i riskut kërkon identifikimin e:

- rrezikut (në këtë rast mbetjet e depozituara);

- marrësve (në këtë rast biosfera dhe ndoshta ujërat nëntokësore);
- rrugëve nëpërmjet të cilave substancat që derivojnë nga mbetjet mund të arrijnë biosferën;

dhe

- vlerësimin të ndikimit të substancave që mund të arrijnë biosferën.

Kriteret e pranimit për depozitim nëntokësor, duhet të rrjedhin nga, mes të tjerash, analiza e shkëmbit bujtës, prandaj duhet konfirmuar që në këtë vend nuk ekzistojnë kushte që kanë lidhje me ato të specifikuar në aneksin I të këtij vendimi (me përjashtim të aneksit I (2), (3), (4) dhe (5)).

Kriteret e pranimit për depozitim nëntokësor mund të përftohen vetëm duke iu referuar kushteve lokale. Kjo kërkon demonstrimin e përshtatshmërisë së shtresave për krijimin e një depozitimi, d.m.th. një vlerësim të risqeve për vendin mbajtës, duke marrë në konsideratë gjithë sistemin e mbetjeve, strukturat inxhinierike dhe kavitetet dhe trupin shkëmbor bujtës.

Vlerësimi i riskut të instalimit në atë vend specifik kryhet si për fazën operacionale, ashtu edhe për atë pas operacionale. Nga këto vlerësime, mund të nxirren masat e sigurisë dhe të kontrollit të kërkuar dhe mund të zhvillohen kriteret e pranimit.

Do të përgatitet analiza e integruar e vlerësimin të performancës që përfshin komponentët e mëposhtëm:

1. vlerësimin gjeologjik;
2. vlerësimin gjeomekanik;
3. vlerësimin hidrogeologjik;
4. vlerësimin gjeokimik;
5. vlerësimin e ndikimit në biosferë;
6. vlerësimin e fazës operacionale;
7. vlerësimin afatgjatë;
8. vlerësimin e ndikimit të të gjitha impianteve sipërfaqësore në këtë vend.

1.2.1. Vlerësimi gjeologjik

Për formacionin gjeologjik të vendit të depozitimit kërkohet njohuri apo investigim i plotë. Kjo përfshin investigimet dhe analizat e llojeve të shkëmbinjve, tokës dhe topografisë. Vlerësimi gjeologjik duhet të demonstronjë përshtatshmërinë e vendit për depozitim nëntokësor. Ai duhet të përfshijë vendndodhjen, frekuencën dhe strukturën e çdo lloji defekti apo frakturimi në shtresat rrethuese gjeologjike dhe ndikimin potencial të aktivitetit sizmik në këto struktura. Duhet marrë në konsideratë edhe vende të tjera alternative.

1.2.2. Vlerësimi gjeomekanik

Qëndrueshmëria e kaviteteve duhet demonstruar nëpërmjet investigimeve dhe parashikimeve të përshtatshme. Mbetjet e depozituara duhet të jenë pjesë e këtij vlerësimi. Proceset duhet të analizohen dhe dokumentohen në mënyrë sistematike.

Duhet demonstruar sa më poshtë vijon:

1. që gjatë dhe pas krijimit të kaviteteve, nuk pritet të ndodhë ndonjë deformim madhor te vetë kaviteti apo në sipërfaqen e tokës, gjë që do të pengonte përdorueshmërinë e depozitës nëntokësore ose do të krijonte një mundësi kalimi për në biosferë;

2. që kapaciteti bartës i kavitetit është i mjaftueshëm për të parandaluar shembjen e tij gjatë operacionit;

3. që materialet e depozituara duhet të kenë qëndrueshmërinë e nevojshme në përputhje me vetitë gjeomekanike të shkëmbit bujtës.

1.2.3. Vlerësimi hidrogeologjik

Kërkohet investigimi i plotë i vetive hidraulike për të vlerësuar modelin e rrjedhës së ujërave nëntokësore në shtresat rrethuese bazuar në informacionin mbi konduktivitetin hidraulik të masës shkëmbore, frakturave dhe gradientëve hidraulikë.

1.2.4. Vlerësimi gjeologjik



Kërkohet investigimi i plotë i shkëmbit dhe përbërjes së ujërave nëntokësore me qëllim vlerësimin e përbërjes aktuale të ujërave nëntokësore dhe evolucionin e tyre potencial në kohë, natyrën dhe pasurinë (bollshmërinë) me minerale frakturë mbushëse, si edhe përshkrimin sasior mineralor të shkëmbit bujtës. Duhet vlerësuar ndikimi i ndryshueshmërisë në sistemin gjeokimik.

1.2.5. Vlerësimi i ndikimit në biosferë

Kërkohet investigimi i biosferës që mund të ndikohej nga depozitimi nëntokësor. Duhet kryer studime bazë për të përcaktuar nivelet e rrethanave natyrore lokale të substancave përkatëse.

1.2.6. Vlerësimi i fazës operacionale

Për fazën operacionale, analiza duhet të demonstrojë sa më poshtë vijon:

1. qëndrueshmërinë e kaviteteve, siç përcaktohet në seksionin 1.2.2 të kësaj shtojce;
2. asnjë risk të papranueshëm të rrugëkalimit së përshkruar midis mbetjeve dhe biosferës;
3. asnjë risk të papranueshëm që ndikon në funksionimin e impiantit.

Në rastet e demonstrimit të sigurisë operacionale, duhet kryer një analizë sistematike e operacionit të impiantit në bazë të të dhënave specifike mbi inventarin e mbetjeve, menaxhimit të impiantit dhe skemës së operimit. Duhet treguar që mbetjet nuk do të ndërveprojnë me shkëmbin në ndonjë mënyrë kimike apo fizike, gjë e cila do të dëmtonte forcën dhe ngurtësinë e shkëmbit dhe do të rrezikonte vetë depozitimin. Për këto arsye, përveç mbetjeve që ndalohen nga neni 43/1 i ligjit të menaxhimit të integruar të mbetjeve, nuk duhet të pranohen as mbetjet që kanë predispozicion për t'u djegur spontanisht nën kushtet e depozitimit (temperatura, lagështira), produktet e gazta, mbetjet e avullueshme, mbetjet që vijnë nga grumbuj përzierjesh të pidentifikuara.

Duhet identifikuar incidentet e veçanta që në fazën operacionale mund të çojnë në krijimin e një rrugëkalimi midis mbetjeve dhe biosferës. Llojet e ndryshme të risqeve potenciale operacionale duhen përmbledhur në kategori specifike. Duhet vlerësuar efektet e tyre të mundshme. Duhet treguar se nuk ekziston asnjë risk i papranueshëm që të prishet kontrolli i operacionit. Duhet të jepen masat e emergjencës.

1.2.7. Vlerësimi afatgjatë

Me qëllim që të respektohen objektivat e asgjësimit të qëndrueshëm në lëndfill, vlerësimi i riskut duhet të bëhet për periudha afatgjata. Duhet siguruar që nuk do të krijohet asnjë rrugëkalim për në biosferë gjatë periudhës afatgjatë pasoperacionit të depozitimit nëntokësor.

Barrierat e vendit të depozitimit nëntokësor (p.sh. cilësia e mbetjeve, strukturat inxhinierike, mbushja dhe mbyllja e tubave dhe shpimeve), performanca e shkëmbit bujtës, shtresat rrethuese dhe mbingarkesa duhet të përlllogariten në mënyrë sasiore për një periudhë afatgjatë dhe të vlerësohen në bazë të të dhënave të vendit specifik ose supozimeve mjaftueshmërisht konservative. Duhet marrë në konsideratë kushtet gjeokimike dhe gjeohidrologjike, të tilla si rrjedha e ujërave tokësorë (shikoni seksionet 1.2.3 dhe 1.2.4 të kësaj shtojce), efienca e barrierës, pakësimi natyror, si edhe kullimi i lëngjeve nga mbetjet e depozituara.

Siguria afatgjatë e një depozitimi nëntokësor duhet demonstruar nga vlerësimi i sigurisë, përfshirë përshkrimin e statusit fillestar në një kohë të specifikuar (p.sh. koha e mbylljes) pasuar nga një skenar që nxjerr në pah ndryshimet e rëndësishme që priten përgjatë kohës gjeologjike. Përfundimisht, pasojat e çlirimit të substancave përkatëse nga depozitimi nëntokësor duhet të vlerësohen për skenarë të ndryshëm që reflektojnë evolucionin afatgjatë të biosferës, gjeosferës dhe depozitimit nëntokësor.

Për shkak të jetëgjatësisë së tyre të kufizuar konteinerët dhe shtresa e kavitetit nuk duhet të merren në konsideratë kur vlerësohen risqet afatgjata të depozitave të mbetjeve.

1.2.8. Vlerësimi i ndikimit të impianteve marrëse sipërfaqësore

Megjithëse mbetjet e marra në atë vend mund të jenë të destinuara për asgjësim nënsipërfaqësor, ato do të shkarkohen, testohen dhe mundësisht të depozitohen mbi sipërfaqe, para se të arrijnë në destinacionin e tyre final. Impiantet marrëse duhet të projektohen dhe operohen në

mënyrë të tillë që parandalon dëmtimin e shëndetit të njeriut dhe mjedisit lokal. Ato duhet të plotësojnë të njëjtat kërkesa si çdo lloj tjetër impianti marrës mbetjesh.

1.2.9. Vlerësimi i risqeve

Me qëllim mbrojtjen e punëtorëve, mbetjet duhet të depozitohen vetëm në depozitimin nëntokësor të veçuar në mënyrë të sigurt nga aktivitetet minerare. Mbetjet nuk duhet të pranohen n.q.s. përmbajnë ose mund të gjenerojnë substance të rrezikshme që mund të dëmtojnë shëndetin e njeriut, p.sh. mikrobet patogjene të sëmundjeve ngjitëse.

2. Kriteret e pranimit për depozitim nëntokësor – të gjitha llojet

2.1. Mbetjet e përjashtuara

Nën dritën e seksioneve 1.2.1 deri 1.2.8, mbetjet që mund t'i nënshtrohen transformimeve të padëshiruara fizike, kimike ose biologjike pasi të jenë depozituar, nuk duhet të asgjësohen në venddepozitimin nëntokësor. Këtu përfshihen sa më poshtë:

a) mbetjet e listuara në nenin 43/1 të ligjit të menaxhimit të integruar të mbetjeve;
b) mbetjet dhe përbërësit e tyre që mund të hyjnë në reaksion me ujin ose shkëmbin bujtës nën kushtet e depozitimit nëntokësor dhe që mund të çojnë në:

- ndryshimin e vëllimit;
- gjenerimin e substancave apo gazrave të vetëpërflakshëm, toksikë ose shpërthyes; ose
- çdo reaksion tjetër që mund të rrezikojë sigurinë operationale dhe/ose integritetin e barrierës.

Mbetjet që mund të hyjnë në reaksion me njëra tjetrën duhet të përcaktohen dhe të klasifikohen në grupet e përputhshmërisë; grupet e ndryshme që nuk përputhen duhet të ndahen fizikisht në depozitim;

c) mbetjet që janë të biodegradueshme;
d) mbetjet që kanë erë të fortë;
e) mbetjet që mund të gjenerojnë një përzierje ajër-gaz që është toksike ose shpërthyes. Në mënyrë të veçantë kjo i referohet mbetjeve që:

- shkaktojnë përqendrime gazi toksik në sajë të trysnisë së pjesshme të përbërësve të tyre,
- formojnë përqendrime kur saturohen brenda një konteneri, të cilat janë më të larta se 10 % e përqendrimit që korrespondon me kufirin e ulët shpërthyes;

f) mbetjet me qëndrueshmëri të pamjaftueshme për t'ju përshtatur kushteve gjeomekanike;
g) mbetjet e vetëpërflakshme ose të predispozuar për t'u djegur spontanisht nën kushtet e depozitimit, produktet e gazta, mbetjet e avullueshme, mbetjet që vijnë nga grumbuj përzierjesh të paidentifikuara.

h) mbetjet që përmbajnë, ose mund të gjenerojnë mikrobe patogjene të sëmundjeve ngjitëse.

2.2. Vlerësimi i riskut të vendit specifik

Pranimi i mbetjeve në një vend specifik duhet t'i nënshtrohet vlerësimit të riskut të atij vendi specifik.

Vlerësimet e vendit specifik të ravigjuara në seksionin 1.2 për mbetjet që do të pranohen në një depozitim nëntokësor duhet të demonstrojnë që niveli i izolimit nga biosfera është i pranueshëm. Kriteret duhet të përmbushen nën kushtet e depozitimit.

2.3. Kushtet e pranimit

Mbetjet mund të depozitohen vetëm në një depozitim nëntokësor të veçuar, në mënyrë të sigurt nga aktivitetet minerare.

Mbetjet që mund të hyjnë në reaksion me njëra tjetrën duhet të përcaktohen dhe të klasifikohen në grupet e përputhshmërisë; grupet e ndryshme që nuk përputhen duhet të ndahen fizikisht në depozitim.

3. Konsiderata shtesë: minierat e kripës

3.1. Rëndësia e barrierave gjeologjike



Në filozofinë e sigurisë për minierat e kripës, shkëmbi që rrethon mbetjet ka një rol të dyfishtë:

- vepron si shkëmb bujtës në të cilin mbetjet futen si në një mburojë;
- së bashku me shtresat e papërshkrueshme shkëmbore të sipërme dhe të poshtme (p.sh. anhidritet), vepron si barrierë gjeologjike që synon të parandalojë hyrjen e ujërave nëntokësore në lëndfill dhe, ku është e nevojshme, të ndalojë në mënyrë të efektshme lëngjet ose gazrat të dalin nga zona e asgjësimit. Në rastet kur kjo barrierë gjeologjike është dëmtuar nga tubat dhe pusët, ato duhet të mbyllën gjatë operimit në mënyrë që të pengohet hyrja e ujit, dhe duhet të jenë të mbyllura hermetikisht pasi lëndfilli nëntokësor të pushojë së operuari. N.q.s. nxjerrja e mineraleve vazhdon për një kohë më të gjatë se operimi i lëndfillit, zona e asgjësimit të mbetjeve, pasi lëndfilli të ketë pushuar së operuari duhet të mbyllet me një digë të papërshkrueshme hidraulikisht, e cila ndërtohet sipas trysnisë operuese hidraulike të llogaritur që i korrespondon thellësisë, në mënyrë të tillë që uji që mund të rrjedhë në minierën që është ende operacionale, të mos mund të penetrojë në zonën e lëndfillit;

- në minierat e kripës, kripa konsiderohet se siguron kontroll total. Mbetjet do të kenë kontakt me biosferën vetëm në rastin e një aksidenti ose të një ngjarje në kohë gjeologjike siç është lëvizja e tokës ose erozioni (për shembull, e lidhur me ngritjen e nivelit të detit). Mbetjet nuk kanë gjasa të ndryshojnë në venddepozitim, dhe pasojat e skenarëve të tillë të dështimit duhet të merren në konsideratë.

3.2. Vlerësimi afatgjatë

Demonstrimi i sigurisë afatgjatë të asgjësimit nëntokësor në një shkëmb kripor duhet të ndërmerret parimisht duke e përcaktuar shkëmbin kripor si shkëmb barrierë. Shkëmbi kripor përmbush kërkesën e papërshkrisë ndaj gazrave dhe lëngjeve, të mbështjelljes së mbetjeve në sajë të konvergencës së tij dhe të kufizimit plotësisht të mbetjeve në fund të procesit të transformimit.

Konvergenca e shkëmbit kripor nuk kontradikton kërkesën për të pasur kavite të qëndrueshme në fazën e operimit. Qëndrueshmëria është e rëndësishme për të garantuar sigurinë operacionale dhe mirëmbajtjen e integritetit të barrierave gjeologjike për një kohë të pakufizuar në mënyrë që të sigurojë mbrojtje të vazhdueshme të biosferës. Mbetjet duhen izoluar në mënyrë të përhershme nga biosfera. Rrëshqitja/fundosja e kontrolluar e mbingarkesës ose defekte të tjera në periudha të gjata kohore janë të pranueshme vetëm nëse mund të tregohet se do të ndodhin vetëm transformime pa çarje, se integriteti i barrierës gjeologjike mirëmbahet dhe se nuk formohet asnjë rrugëkalim nëpërmjet të cilit uji do të mund të kontaktonte mbetjet apo mbetjet apo përbërësit e mbetjeve do të mund të migronin në biosferë.

4. Konsiderata shtesë: shkëmbi i fortë

Depozitimi i thellë në shkëmb të fortë këtu përkufizohet si një depozitim nëntokësor në thellësi disa qindra metra, ku shkëmbi i fortë përfshin shkëmbin vullkanik, p.sh. granit ose gneise, gjithashtu mund të përfshijë shkëmbin sedimentarë, p.sh. gur gëlqeror dhe gur ranor.

4.1. Filozofia e sigurisë

Depozitimi i thellë në një shkëmb të fortë është një mënyrë praktike për të shmangur brezat e ardhshëm nga përgjegjësia për mbetjet meqë do të ndërtohet për të qenë pasiv dhe nuk do të ketë nevojë për mirëmbajtje. Për më tepër, ndërtimi nuk do të pengojë rikuperimin e mbetjeve ose mundësinë për të ndërmarrë masa korrektuese në të ardhmen. Gjithashtu ai duhet projektuar në mënyrë të tillë që të sigurojë që efektet negative apo përgjegjësitë mjedisore që rrjedhin nga aktivitetet e brezave të sotëm, të mos bien mbi brezat e ardhshëm.

Në filozofinë e sigurisë së asgjësimit nëntokësor të mbetjeve, koncepti kryesor është izolimi i mbetjeve nga biosfera, si edhe pakësimi natyror i çdo lloji ndotësi që kullon nga mbetjet. Për lloje të caktuara substancash dhe mbetjesh të rrezikshme, është identifikuar nevoja për të mbrojtur shoqërinë dhe mjedisin nga ekspozimi i qëndrueshëm përgjatë periudhave të stërzgjatura kohore. Një

periudhë kohore e stërzgatur nënkupton disa mijëra vjet. Nivele të tilla mbrojtjeje mund të arrihen nëpërmjet depozitimit të thellë në shkëmb të fortë. Depozitimi i thellë i mbetjeve në shkëmb të fortë mund të bëhet ose në një ish-minierë, ku aktiviteti i nxjerrjes së mineraleve ka përfunduar, ose në një impiant të ri depozitimi.

Në rastin e depozitimit në shkëmb të fortë, nuk është i mundur kontrolli total. Në këtë rast, depozitimi nëntokësor duhet ndërtuar në mënyrë të tillë që hollimi natyror i shtresave rrethuese të ndërmjetësorë efektin e ndotësve në atë masë që ato të mos kenë efekte negative të pakthyeshme në mjedis. Kjo do të thotë që kapaciteti i mjedisit të afërt për të pakësuar dhe degraduar ndotësit do të përcaktojë pranueshmërinë e shkarkimit/çlirimit të ndotësve nga një impiant i tillë.

Kërkesat e të ligjit të menaxhimit të integruar të ujërave mund të përmbushen vetëm duke demonstruar sigurinë afatgjatë të instalimit (shikoni seksionin 1.2.7). Performanca e një sistemi depozitimi të thellë duhet vlerësuar në mënyrë holistike, duke shpjeguar funksionin koherent të përbërësve të ndryshëm të sistemit. Ligji i menaxhimit të integruar të ujërave ndalon në përgjithësi, shkarkimin e ndotësve drejtpërdrejt në ujërat nëntokësore. Ligji kërkon gjithashtu që të merren masa që të parandalohet përkeqësimi i statusit të të gjithë trupave ujorë nëntokësorë. Për depozitimin e thellë në shkëmb të fortë kjo kërkesë respektohet kur asnjë shkarkim i substancave të rrezikshme nga depozitimi nuk arrin biosferën (përfshirë pjesët e sipërme të sistemit të ujërave nëntokësore të aksesueshme për biosferën) në sasi apo përqendrime që shkaktojnë efekte negative. Për këtë arsye duhet të vlerësohen rrugëkalimet e ujit në dhe për në biosferë. Duhet vlerësuar ndikimi i ndryshueshmërisë në sistemin gjeohidraulik.

Formimi i gazit në depozitimin e thellë në shkëmb të fortë mund të ndodhë për shkak të prishjes afatgjatë të mbetjeve, ambalazhimit dhe strukturave inxhinierike. Për këtë arsye, kjo gjë duhet marrë në konsideratë në projektimin e vendit për depozitimin e thellë në shkëmb të fortë.

ANEKSI IV

PËRMBLEDHJE E OPSIONEVE TË ASGJËSIMIT NË LENDFILL TË PËRCAKTUARA NGA KY VENDIM

Hyrje

Figura 1 pasqyron një përmbledhje të opsioneve për asgjësimin në lëndfill të mbetjeve siç përcaktohen nga ky vendim së bashku me disa shembuj të nënkategorive të kategorive kryesore të lëndfilleve. Pika e fillimit (këndi i majtë sipër) përfaqëson një mbetje që duhet të asgjësohet në lëndfill. Në përputhje me nenin 42 të ligjit “Për menaxhimin e integruar të mbetjeve”, para asgjësimit në lëndfill për shumicën e mbetjeve kërkohet të bëhen disa trajtime. Përkufizimi i përgjithshëm i “trajtimit” është relativisht i gjerë dhe në një masë të madhe i është lënë Agjencisë Kombëtare të Mjedisit. Mbetja nuk i përket asnjë prej kategorive të listuara në nenin 43 të ligjit “Për menaxhimin e integruar të mbetjeve”.

1. Lëndfillet e mbetjeve inerte

Pyetja e parë që lind është nëse mbetja mund të klasifikohet ose jo si e rrezikshme. Nëse mbetja nuk është e rrezikshme (sipas ligjit “Për menaxhimin e integruar të mbetjeve” dhe listës aktuale të mbetjeve), pyetja tjetër që lind është nëse mbetja mund të jetë mbetje inerte apo jo. N.q.s. plotëson kriteret e mbetjeve që mund të asgjësohen në një lëndfill mbetjesh inerte (kategoria A, shihni figurën 1 dhe tabelën 1), mbetja mund të vendoset në një lëndfill për mbetjet inerte.

Mbetjet inerte mund të vendosen edhe në lëndfillet e mbetjeve jo të rrezikshme me kusht që të plotësojnë kriteret e përshtatshme (që në përgjithësi duhet t’i plotësojnë).

2. Lëndfillet e mbetjeve jo të rrezikshme dhe nënkategoritë e tyre

Nëse mbetjet nuk janë të rrezikshme apo inerte, d.m.th. jo të rrezikshme, duhet të shkojnë në lëndfillin e mbetjeve jo të rrezikshme.

Ministri, me urdhër, përcakton nënkategoritë e lëndfilleve për mbetjet jo të rrezikshme në përputhje me strategjinë kombëtare të menaxhimit të mbetjeve dhe kërkesat e këtij vendimi.



Tri nënkategoritë kryesore të lëndfilleve për mbetjet jo të rrezikshme tregohen në figurën 1: lëndfilli për mbetjet inorganike me përmbajtje të ulët organike/të biodegradueshme (B1), lëndfilli për mbetjet organike (B2) dhe lëndfilli për mbetjet e përziera jo të rrezikshme me përmbajtje të konsiderueshme materialesh si organike/të biodegradueshme ashtu edhe inorganike. Vendet e nënkategorisë B1 mund të ndahen më tej në vende për mbetjet që nuk plotësojnë kriteret e përcaktuara në seksionin 2.2.2 për mbetjet jo të rrezikshme inorganike që mund të asgjësohen bashkë me mbetjet e rrezikshme të qëndrueshme jo reaktive (B1a) dhe vende për mbetjet që i plotësojnë këto kriteret (B1b). Vendet e nënkategorisë B2 mund, për shembull, të ndahen më tej në lëndfille bioreaktive dhe lëndfille për mbetje më pak reaktive, të trajtuara biologjikisht. Monofillet dhe lëndfillet për mbetjet e ngurtësuara/monolite mund të përcaktohen brenda çdo nënkategorie (shikoni shënimin në fund të faqes poshtë tabelës 1).

Ministri, me urdhër, miraton kriteret kombëtare të pranimit me qëllim që të sigurohet dërgimi i mbetjeve jo të rrezikshme të caktuara në nënkategoritë e ndryshme të lëndfilleve për mbetjet jo të rrezikshme. Të gjitha mbetjet jo të rrezikshme (subjekt i klauzolave të nenit 43 të ligjit “Për menaxhimin e integruar të mbetjeve”, dhe paragrafit 3 të këtij vendimi) mund të shkojnë në lëndfillin për mbetjet jo të rrezikshme të përziera (nënkategoria B3).

3. Vendosja e mbetjeve të rrezikshme të qëndrueshme jo reaktive në lëndfillin e mbetjeve jo të rrezikshme

N.q.s. mbetjet janë të rrezikshme, përmes trajtimit të tyre mund të bëhet e mundur që ato të mund të plotësojnë kriteret për vendosjen e mbetjeve të rrezikshme të qëndrueshme jo reaktive në lëndfillet e mbetjeve jo të rrezikshme brenda qelizave të ngushta për mbetjet inorganike me përmbajtje të ulët organike/të biodegradueshme që plotësojnë kriteret në seksionin 2.2.2 (nënkategoria B1b). Mbetjet mund të jenë granulore (të bëra kimikisht të qëndrueshme) ose të ngurtësuara/monolite.

4. Lëndfillet e mbetjeve të rrezikshme

Nëse mbetjet e rrezikshme nuk plotësojnë kriteret për vendosjen në një lëndfill të kategorisë B1b apo qelizë për mbetjet jo të rrezikshme, pyetja tjetër mund të jetë nëse ato i plotësojnë ose jo kriteret për pranim në lëndfillin e mbetjeve të rrezikshme (kategoria C). Nëse kriteret plotësohen, atëherë mbetjet mund të vendosen në lëndfillin e mbetjeve të rrezikshme.

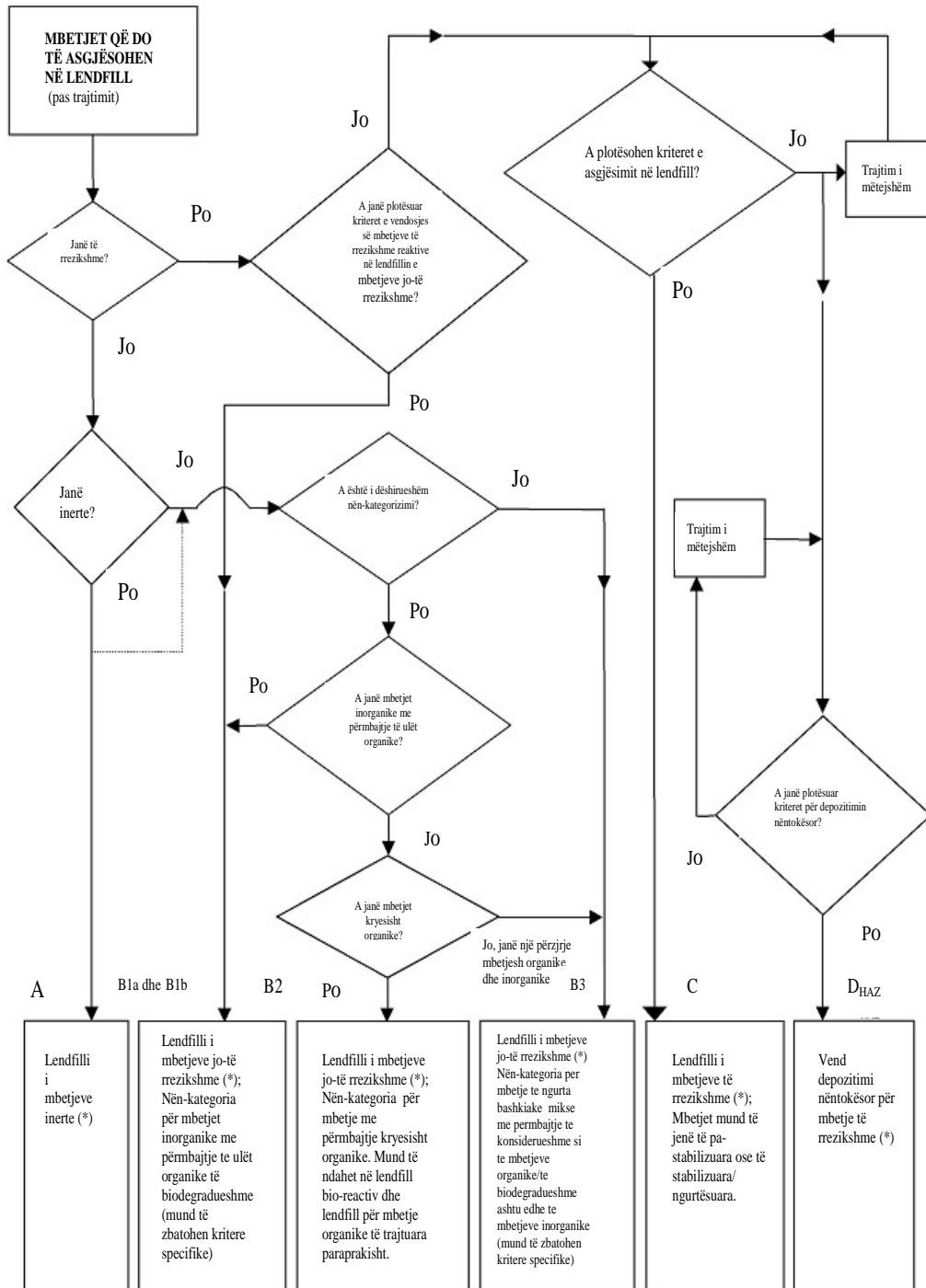
Nëse kriteret për pranim në lëndfillin e mbetjeve të rrezikshme nuk plotësohen, mbetjet mund t’i nënshtrohen trajtimit të mëtejshëm dhe të testohen përsëri kundrejt kriterëve, deri sa ato të plotësohen.

5. Depozitimi nëntokësor

Në mënyrë alternative, mbetjet mund të testohen kundrejt kriterëve për depozitimin nëntokësor. Nëse plotësohen kriteret, mbetjet mund të shkojnë në një impiant depozitimi nëntokësor për mbetjet e rrezikshme (kategoria e lëndfillit DHAZ). Nëse nuk plotësohen kriteret e depozitimit nëntokësor, mbetjet mund t’i nënshtrohen trajtimit të mëtejshëm dhe të testohen përsëri.

Megjithëse depozitimi nëntokësor ka mundësi të rezervohet për mbetje të rrezikshme speciale, kjo nënkategori, në parim, mund të përdoret gjithashtu edhe për mbetjet inerte (kategoria DINERT) dhe mbetjet jo të rrezikshme (kategoria DNON-HAZ).

Diagrami më poshtë tregon opsionet e asgjësimit në lëndfill të përcaktuara nga ky kendim.



(*) në parim, depozitimi nën tokë është i mundshëm për mbetje inerte dhe jo-të rrezikshme.



Pasqyra e kategorive të lëndfillit dhe shembuj të nënkategorive.

Kategoria e lëndfillit	Nënkategoritë madhore (impianet e depozitimit nëntokësor, monofillet dhe lëndfilllet për mbetjet e ngurtësuarat monolite (*) të mundshme për të gjitha kategoritë e lëndfillit)	Identifikimi	Kriteret e pranimit
Lëndfilli i mbetjeve inerte	Lëndfilli që pranon mbetjet inerte	A	Kriteret për kullimin e lëngjeve nga lëndfilli dhe përmbajtjen përbërësve organikë janë përcaktuar (seksioni 2.1.2). Kriteret për përmbajtjen e komponentëve inorganikë duhen përcaktuar.
Lëndfilli i mbetjeve jo të rrezikshme	Lëndfilli për mbetjet jo të rrezikshme inorganike me përmbajtje të ulët lëndësh organike/të biodegradueshme, në rastet kur mbetjet nuk plotësojnë kriteret e përcaktuara në seksionin 2.2.2. për ato mbetje inorganike jo të rrezikshme që mund të asgjësohen në lëndfill të bashku me mbetjet e rrezikshme të qëndrueshme jo reaktive	B1a	Kriteret për kullimin e lëngjeve nga lëndfilli dhe përmbajtjen totale
	Lëndfilli për mbetjet jo të rrezikshme inorganike me përmbajtje të ulët lëndësh organike/të biodegradueshme	B1b	Kriteret për kullimin e lëngjeve nga lëndfilli dhe përmbajtjen e karbonit organik total (TOC) dhe veçoritë e tjera janë përcaktuar të përbashkëta për mbetjet granulare jo të rrezikshme dhe mbetjet e qëndrueshme të rrezikshme jo reaktive (seksioni 2.2). Gjithashtu, për këtë të fundit, janë përcaktuar edhe kriteret shtesë të qëndrueshmërisë. Kriteret për mbetjet monolite duhen përcaktuar
	Lëndfilli për mbetjet organike jo të rrezikshme	B2	Kriteret për kullimin e lëngjeve nga lëndfilli dhe përmbajtjen totale
	Lëndfilli për mbetjet e përziera jo të rrezikshme me përmbajtje të konsiderueshme si të mbetjeve organike/të biodegradueshme ashtu edhe të mbetjeve inorganike.	B3	Kriteret për kullimin e lëngjeve nga lëndfilli dhe përmbajtjen totale
Lëndfilli i mbetjeve të rrezikshme	Lëndfilli sipërfaqësor për mbetjet e rrezikshme	C	Kriteret për kullimin e lëngjeve nga lëndfilli për mbetjet granulare të rrezikshme dhe përmbajtjen totale të disa komponentëve janë përcaktuar (seksioni 2.4). Kriteret për mbetjet monolite duhen përcaktuar. Kriteret shtesë për përmbajtjen e ndotësve duhen përcaktuar.
	Vendi i depozitimit nëntokësor	DHAZ	Kërkesat e veçanta janë listuar në aneksin III.

(*) Nënkategoritë e mbetjeve monolite kanë lidhje vetëm me B1, C dhe DHAZ, dhe ndoshta A.

ANEKSI V
PROCEDURAT E KONTROLLIT DHE VETËMONITORIMIT NË FAZAT E OPERIMIT
DHE KUJDESIT PAS MBYLLJES

1. Hyrje

Qëllimi i këtij Aneksi është të përcaktojë procedurat minimale të vetëmonitorimit që duhet kryer për të kontrolluar:

- që mbetjet janë pranuar të asgjësohen në përputhje me kriteret e përcaktuara për kategorinë e lëndfillit në fjalë;

- që proceset brenda lëndfillit kryhen siç duhet;
- që sistemet e mbrojtjes e mjedisit funksionojnë plotësisht siç janë planifikuar;
- që kushtet e lejes së lëndfillit plotësohen.

2. Të dhënat meteorologjike

Në rast se Ministri kërkon që balancat e ujit të përdoren si një mjet efektiv për të vlerësuar nëse lëngjet e lëndfillit po rritin nivelin e tyre në trupin e lëndfillit ose po rrjedhin, për aq kohë sa kërkohet nga Agjencia Kombëtare e Mjedisit, përmes vetëmonitorimit në lëndfill ose në stacionin meteorologjik më të afërt, duhet të grumbullohen këto të dhëna:

		Faza e operimit	Faza e kujdesit pas mbylljes
2.1	Vëllimi i precipitimit	Çdo ditë	Çdo ditë, shtuar te vlerat mujore
2.2	Temperatura (min, maks, në orën 14.00)	Çdo ditë	Mesatarja mujore
2.3	Drejtimi dhe forca e erës mbizotëruese	Çdo ditë	Nuk kërkohet
2.4	Evaporimi (lizimetri ose metoda të tjera të përshtatshme)	Çdo ditë	Çdo ditë, shtuar te vlerat mujore
2.5	Lagështira atmosferike (në orën 14:00)	Çdo ditë	Mesatarja mujore

3. Të dhënat për shkarkimet: kontrolli i ujit, lëngjeve që kullojnë nga lëndfilli dhe gazit

Marrja e mostrave të lëngjeve që kullojnë nga lëndfilli dhe ujërave sipërfaqësore (nëse janë të pranishëm) duhet të kryhet në pikat përfaqësuese. Marrja e mostrave dhe matja (vëllimi dhe përbërja) e lëngjeve që kullojnë nga lëndfilli duhet të kryhet në mënyrë të veçantë në çdo pikë ku kullojnë lëngjet e shkarkuara nga ai venddepozitim. Referencë: udhëzime të përgjithshme mbi teknologjinë e marrjes së mostrave, ISO 5667-2 (1991).

Vetëmonitorimi i ujërave sipërfaqësore (nëse janë të pranishëm) duhet të kryhet në jo më pak se dy pika në drejtimin e rrjedhjes, një përpara vendit të lëndfillit dhe një mbrapa tij.

Vetëmonitorimi i gazit duhet të jetë përfaqësues për çdo seksion të lëndfillit. Frekuenca e marrjes së mostrave dhe analizave listohet në tabelën e mëposhtme. Për lëngjet që kullojnë nga lëndfilli dhe për ujin, duhet të merret për vetëmonitorim një mostër përfaqësuese e përbërjes mesatare.

Frekuenca e marrjes së mostrave duhet të përcaktohet në bazë të morfologjisë së mbetjeve në lëndfill (në pìrg dheu, të groposura etj.). Frekuenca e marrjes së mostrave do të specifikohet në lejen e mjedisit.

		Faza e operimit	Faza e kujdesit pas mbylljes (3)
3.1	Vëllimi i lëngjeve që kullojnë nga lëndfilli	Çdo muaj (1) (3)	Çdo gjashtë muaj
3.2	Përbërja e lëngjeve që kullojnë nga lëndfilli (2)	Çdo tremujor (3)	Çdo gjashtë muaj
3.3	Vëllimi dhe përbërja e ujërave sipërfaqësore (7)	Çdo tremujor (3)	Çdo gjashtë muaj
3.4	Shkarkimet potenciale të gazrave dhe trysnia atmosferike (4) – (metan -CH ₄ , dioksid karboni -CO ₂ , oksigjen -O ₂ , sulfur hidrogjeni -H ₂ S, hidrogjen -H ₂ , oksid karboni -CO, etj.)	Çdo muaj (3) (5)	Çdo gjashtë muaj (6)

1) Frekuenca e marrjes së mostrave mund të përcaktohet në bazë të morfologjisë së mbetjeve në lëndfill (në pìrg dheu, të groposura etj.). Kjo duhet të specifikohet në lejen e mjedisit.

2) Parametrat që duhen matur dhe substancat që duhen analizuar variojnë sipas përbërjes së mbetjeve të depozituara; ato duhet të parashtrihen në lejen e mjedisit dhe të pasqyrojnë karakteristikat e lëngëzimit të mbetjeve.

3) Në qoftë se llogaritja e të dhënave tregon se intervalet më të gjata janë po aq efektive, mund të përcaktohet intervale më të gjata. Për lëngjet që kullojnë nga lëndfilli gjithmonë konduktiviteti duhet të matet të paktën një herë në vit.

4) Këto matje janë të lidhura kryesisht me përmbajtjen e materialeve organike në mbetje.

5) Metani - CH₄, dioksidi i karbonit - CO₂, oksigjeni - O₂, rregullisht, gazrat e tjera siç kërkohet, sipas përbërjes së mbetjeve të depozituara, me vizionin për të pasqyruar veçoritë e tyre të kullimit të lëngjeve.



6) Efienca e sistemit të nxjerrjes së gazit duhet të kontrollohet vazhdimisht.

7) Nisur nga karakteristikat e vendit të lëndfillit, Agjencia Kombëtare e Mjedisit mund të vendosë të mos i kërkojë këto matje.

Vini re që 3.1 dhe 3.2 zbatohen vetëm aty ku ka grumbullim lëngjesh nga lëndfilli (shikoni aneksin I (2)).

4. Mbrojtja e ujërave nëntokësore

4.1 Marrja e mostrave

Matjet duhet të bëhen në mënyrë të tillë që të ofrojnë informacion mbi ujërat nëntokësore që mund të ndikohen nga shkarkimi i mbetjeve. Kërkohe të paktën një pikë matjeje në vendin ku këto ujëra futen në lëndfill dhe dy në vendin ku ato dalin prej tij. Në varësi të rezultateve të ndonjë studimi hidrogeologjik specifik dhe nevojës për një identifikim sa më të hershëm të ndonjë shkarkimi aksidental të lëngjeve që kullojnë nga lëndfilli në ujërat tokësorë ky numër mund të rritet.

Mostrat duhet të merren të paktën në tri vendndodhje përpara operacioneve të mbushjes me qëllim që të krijojnë vlerat e referencës për mostrat e ardhshme. Referenca: kampionët e ujërave tokësorë, ISO 5667, pjesa 11, 1993.

4.2 Vetëmonitorimi

Parametrat që duhen analizuar në mostrat e marra duhet përcaktuar në varësi të përbërjes së pritshme e lëngjeve që kullojnë nga lëndfilli dhe të cilësisë së ujërave nëntokësore në zonë. Në përzgjedhjen e parametrave për analiza duhet marrë parasysh lëvizshmëria në zonën e ujërave tokësorë. Parametrat mund të përfshijnë parametra indikatorë me qëllim që të sigurojnë informacion sa më të hershëm për ndryshimet e cilësisë së ujërave.

Parametrat e rekomanduar janë: pH, TOC, fenolet, metalet e rënda, fluoruret, AS (arseniku), vajrat/hidrokarburet.

		Faza operationale	Faza e kujdesit pas mbylljes
4.2.1	Niveli i ujërave nëntokësore	çdo gjashtë muaj (1)	çdo gjashtë muaj (1)
4.2.2	Përbërja e ujërave nëntokësore	frekuenca specifike sipas vendit (2) (3)	frekuenca specifike sipas vendit (2) (3)

1) Në qoftë se nivelet e ujërave nëntokësore luhaten, frekuenca duhet të rritet.

2) Frekuenca duhet të bazohet në mundësinë për marrjen e masave rehabilituese në kohën midis marrjes së dy mostrave n.q.s. arrihet një nivel trigger, që do të thotë se frekuenca duhet të përcaktohet në bazë të njohurive dhe të vlerësimit të shpejtësisë së rrjedhjes së ujërave nëntokësore.

3) Kur arrihet një nivel trigger (shikoni C), është i nevojshëm të bëhet një verifikim duke përsëritur marrjen e mostrave. Kur niveli të jetë konfirmuar, duhet të ndiqet plani i emergjencës (që është përcaktuar në lejen e mjedisit).

4.3 Nivelet trigger

Siç referohet në kapitujt IX dhe X, duhet të konsiderohen se kanë ndodhur efektet negative të rëndësishme kur analiza e mostrave të ujërave nëntokësore tregon një ndryshim të rëndësishëm në cilësinë e tyre. Niveli trigger duhet të përcaktohet duke marrë parasysh formacionet hidrogeologjike specifike në vendndodhjen e lëndfillit dhe në cilësinë e ujërave nëntokësore. Kur është e mundur, niveli trigger duhet të përcaktohet në lejen e mjedisit.

Vëzhgimet duhet të vlerësohen në bazë të grafikut të kontrollit me rregulla të përcaktuara për kontrollin dhe nivelet për çdo pus me gradient nga poshtë (drejtim poshtë). Nivelet e kontrollit duhet të përcaktohen nga ndryshimet lokale në cilësinë e ujërave tokësore.

5. Vetëmonitorimi sipas topografisë së vendit: të dhëna për trupin e lëndfillit

		Faza operacionale	Faza e kujdesit pas mbylljes
5.1	Struktura dhe përbërja e trupit të lëndfillit (1)	çdo vit	çdo vit
5.2	Sjellja sedimentare e nivelit të trupit të lëndfillit	çdo vit	çdo vit

1) Të dhënat për statusin e planit të lëndfillit: sipërfaqja e zënë nga mbetjet, vëllimi dhe përbërja e mbetjeve, metodat e depozitimit, koha dhe kohëzgjatja e depozitimit, llogaritja e kapacitetit të mbetur që është ende i disponueshëm në lëndfill.

VENDIM

Nr. 510, datë 18.7.2012

PËR SHPALLJEN E KONKURSEVE KOMBËTARE DHE NDËRKOMBËTARE PËR REALIZIMIN E VEPRAVE MONUMENTALE TË ARTIT PAMOR

Në mbështetje të nenit 100 të Kushtetutës dhe të pikës 2 të nenit 26 të ligjit nr. 10 352, datë 18.10.2010 “Për artin dhe kulturën”, me propozimin e Ministrit të Turizmit, Kulturës, Rinisë dhe Sporteve, Këshilli i Ministrave

VENDOSI:

I. Rregulla të përgjithshme

1. Ky vendim ka për qëllim përcaktimin e rregullave dhe të procedurës për shpalljen e konkurseve kombëtare dhe ndërkombëtare për realizimin e veprave publike të artit pamor (monumente, shtatore, skulptura, buste, mozaikë etj.), që do të ndiqen nga organet e qeverisjes qendrore, si dhe organet e qeverisjes vendore në Republikën e Shqipërisë.

2. Ministri përgjegjës për artin dhe kulturën miraton përjetësimin e figurave kombëtare, pas propozimit të komisionit të posaçëm, të ngritur për këtë qëllim.

3. Titullari i institucionit urdhëron me shkrim shpalljen e konkurseve kombëtare dhe ndërkombëtare për realizimin e veprave publike të artit pamor, duke përcaktuar, për çdo rast, objektin e konkursit, si dhe detyrën e projektimit.

4. Titullari i institucionit përzgjedh dhe emëron anëtarët e jurisë.

5. Juria përzgjedh fituesin me vendim unanim ose me shumicë votash.

II. Procedurat e organizimit të konkursit

1. Titullari i institucionit njofton shpalljen e konkurseve kombëtare dhe ndërkombëtare për realizimin e veprave publike të artit pamor në median kombëtare, për konkurset kombëtare, dhe në median ndërkombëtare, për konkurset ndërkombëtare, si dhe në faqen e internetit të institucionit përkatës.

2. Artistët pjesëmarrës paraqesin bocetin, projektin, së bashku me një CV të tyre profesionale.

3. Juria e konkursit përzgjedh tri bocetet më të mira nga vendi i parë te vendi i tretë me sistem pikësh. Fituesit të vendit të parë i jepet e drejta e realizimit të veprës.

4. Juria, brenda 5 (pesë) ditëve nga data e marrjes së vendimit, i paraqet titullarit, që ka shpallur konkursin, bocetin, projektin fitues.

5. Titullari i institucionit nënshkruan kontratën për realizimin e veprës publike të artit pamor me artistin fitues.



III. Procedura e realizimit të veprës

1. Artisti, që është shpallur fitues, duhet t'i paraqesë institucionit porosites një raport të hollësishëm, i cili përmban:

- a) projektin e realizimit të veprës (inxhinierik ose arkitektonik) nëse ka;
- b) përshkrimin e fazave të realizimit të veprës;
- c) planin kohor të realizimit të veprës.

2. Artisti fitues është përgjegjës për realizimin dhe prodhimin fizik të veprës, deri në vendosjen e saj në sheshin e miratuar për vendosjen e monumentit.

3. Qendra e Realizimit të Veprave të Artit (QRVA) do të jetë realizuesja më e parë për realizimin e monumentit, në rast se teknologjia e saj e mundëson një gjë të tillë.

4. Nëse QRVA-ja nuk u përgjigjet prurjeve të shumta për mungesë kapacitetesh prodhuese dhe/ose për mungesë të teknologjisë së kërkuar për realizimin e monumentit, institucioni porosites, në bashkëpunim me artistin, u drejtohet shoqërive të ndryshme, vendase ose të huaja, duke marrë prej tyre jo më pak se 3 (tri) oferta për prodhimin e veprës.

5. Në rast se për realizimin e veprës së përzgjedhur kërkohet një teknologji e ndryshme nga derdhja në metale (bronz), si vepër e artit bashkëkohor, për ndërtimin e së cilës kërkohen teknologji të reja me materiale të fabrikuara që ndërthurin elementin inxhinierik, arkitektonik, konstruktiv dhe të ndriçimit së bashku, atëherë ofertat e paraqitura duhet të përmbajnë të gjitha fazat, proceset dhe elementet e ndërtimit të veprës së artit, deri në përfundimin e plotë të saj, përfshirë edhe vendosjen në shesh.

6. Titullari i institucionit ngre komisionin e vlerësimit, i cili në përbërje të tij ka specialistë të fushës përkatëse të cilët bëjnë vlerësimin e ofertës më të mirë të paraqitur duke u bazuar te cilësia e specifikuar prej artistit.

7. Në rast se ofertat paraqesin cilësi të njëjtë, komisioni i vlerësimit do të marrë si kriter vlerësimi çmimin e ofruar për të njëjtën cilësi.

8. Procedura që ndiqet, si dhe kriteret e vlerësimit, përfshirë dokumentacionin ligjor, përcaktohen me udhëzim të posaçëm të ministrit përgjegjës për artin dhe kulturën.

9. Pas përzgjedhjes së ofertës më të mirë, titullari i institucionit lidh kontratën për prodhimin e monumentit me shoqërinë që është shpallur fituese nga komisioni i vlerësimit.

IV. DISPOZITA TË FUNDIT

1. Ankesat për procedurën e konkursit apo realizimin e veprës bëhen te drejtuesi/titullari i institucionit. Vendimi i tij është përfundimtar.

2. Paga e artistit përcaktohet nga titullari i institucionit, e cila bazohet në referencat e tregut (sipas rastit, vendas ose ndërkombëtar) dhe natyrën specifike të monumentit.

3. Paga për anëtarët e jurisë miratohet në përputhje me parashikimin e ligjit nr.10 405, datë 24.3.2011 "Për kompetencat për caktimin e pagave dhe të shpërblimeve".

4. Ngarkohen organet e qeverisjes qendrore, si dhe organet e qeverisjes vendore për zbatimin e këtij vendimi.

Ky vendim hyn në fuqi menjëherë dhe botohet në Fletoren Zyrtare.

KRYEMINISTRI
Sali Berisha

Abonimet vjetore për Fletoren Zyrtare mund të bëhen pranë Postës Shqiptare ose pranë Qendrës së Publikimeve Zyrtare, në adresën: Bulevardi “Gjergj Fishta”, mbrapa ish-ekspozitës “Shqipëria Sot”, tel: 04 24 27 007.

Çmimi i abonimit pranë Postës Shqiptare, për Fletoret Zyrtare 2012, është 16 000 lekë. Çmimi i abonimit në QPZ është 14 000 lekë pa detyrimin e shpërndarjes në adresa.

Hyri në shtyp më 27.8.2012
Doli nga shtypi më 28.8.2012

Tirazhi: 1200	Formati: 61x86/8
---------------	------------------

Shtypshkronja e Qendrës së Publikimeve Zyrtare
Tiranë, 2012

Çmimi 36 lekë